

# Jahresbericht 2019



© Olivier Maire

**AVE**  
**WBV** |||  
**CPCV**



<b>1</b>	<b>Strukturelle Daten</b>	
	Kennzahlen und Übersicht über die Geschäftsjahre 2019 und 2018	4
<b>2</b>	<b>Bilanz</b>	
	Vergleich laufendes Jahr (2019) und Vorjahr (2018)	5
<b>3</b>	<b>Betriebsrechnung</b>	
	Vergleich laufendes Jahr (2019) und Vorjahr (2018)	6
	Netto-Ergebnis aus Vermögensanlagen (einschl. Immobilien): Vergleich Jahre 2019 und 2018	7
	Netto-Ergebnis und detaillierte Performance der Immobilienanlagen   Geschäftsjahr 2019	8-10
	Geografische Verteilung des Immobilienparks im Besitz der PKBW	11
	Entwicklung der Ergebnisse PKBW von 2007 bis 2019	12
<b>4</b>	<b>Anhang zur Jahresrechnung 2019</b>	
1	Grundlagen und Organisation	13-16
2	Statistik der aktiven Mitglieder und Rentner	17-20
3	Art der Umsetzung des Zwecks	21-22
4	Bewertungs- und Rechnungslegungsgrundsätze	23
5	Versicherungstechnische Risiken, technische Regeln und Deckungsgrad	24-26
6	Erläuterungen in Bezug auf die Vermögensanlagen und ihre Ergebnisse	27-31
7	Erläuterung weiterer Positionen der Bilanz und der Betriebsrechnung	32-34
8	Auflagen der Aufsichtsbehörde BVG (AS-SO)	35
9	Weitere Information in Bezug auf die finanzielle Lage	36
10	Ereignisse nach dem Bilanzstichtag	37-38
11	Bericht der Revisionsstelle zuhanden des Stiftungsrats	39-40



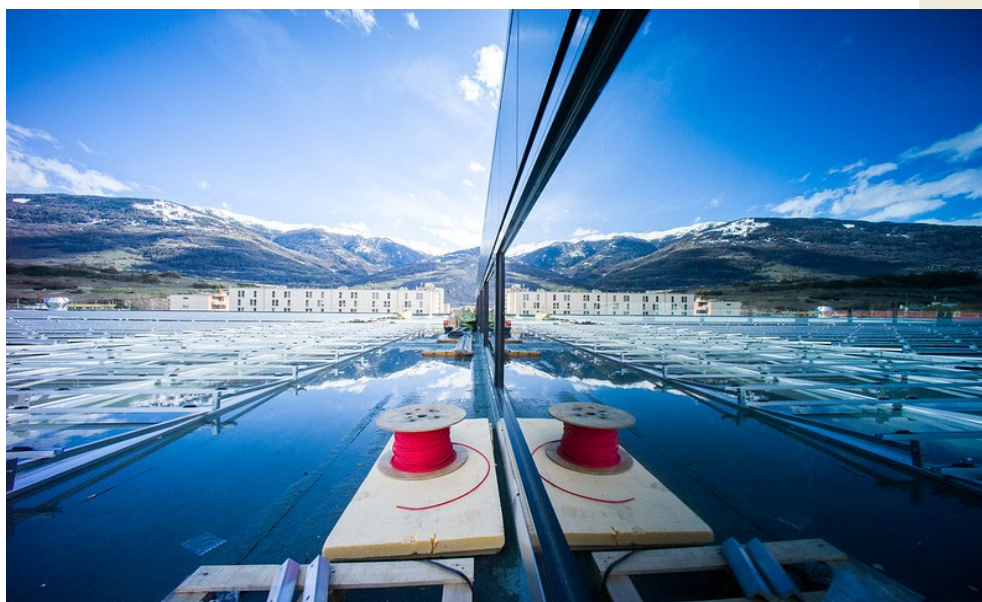
Rechtsform	Privatrechtliche Gemeinschaftsstiftung
Stiftungsurkunde	12.11.1982
Vorsorgeplan	Beitragsprimat gemäss Art. 15 FZG

<b>Reglementarische Daten</b>	<i>Ref. Reglement PKBW</i>		<b>31.12.2018</b>	<b>31.12.2019</b>
Beitragssatz der AHV-Löhne (bis 24 Jahre)	Artikel 16 & 17		2.50%	2.50%
Beitragssatz der AHV-Löhne (ab 25 Jahre)			11.50%	11.50%
Altersgutschriften 25-34 Jahre			5.00%	5.00%
Altersgutschriften 35-44	Artikel 13 Abs.2		7.10%	7.10%
Altersgutschriften 45-54			10.70%	10.70%
Altersgutschriften ab 55 Jahren			12.80%	12.80%
Technischer Zinssatz	Anhang-Ziffer 1 Abs.2		2.00%	2.00%
Zinssatz Altersguthaben	Anhang-Ziffer 1 Abs.1		1.00%	1.00%
Zusätzlicher Zinssatz Altersguthaben			0.00%	1.00%
Umwandlungssatz	Artikel 24		7.00%	7.00%
Verzugszinssatz	Anhang-Ziffer 1 Abs.4		2.50%	2.50%
Vorsorgereglement			Ausgabe 2015	Ausgabe 2019
Anlagereglement			Ausgabe 2018	Ausgabe 2018
Reglement über die Teilliquidation			Ausgabe 2016	Ausgabe 2016
Reglement über die Vorsorgeverpflichtung			Ausgabe 2018	Ausgabe 2018
Reglement für die Ausschreibung und Vergabe von Arbeiten durch die PKBW			Ausgabe 2017	Ausgabe 2017
Versicherungstechnische Grundlagen			BVG 2015	BVG 2015
<b>Statistische Daten</b>	<i>Ref. Bericht</i>		<b>31.12.2018</b>	<b>31.12.2019</b>
Mitgliederunternehmen	S.17, S.20	-0.3%	773	771
Versicherte Löhne (in Tausend CHF)	S.17, S.20	-0.1%	429'281	428'890
Marktanteil in der Branche im Wallis	S.20		76%	76%
Aktive Versicherte (Versicherte Risiko und Sparer)	S.17, S.19	-0.8%	85.2% 7'497	84.3% 7'440
Pensionierte Versicherte (ohne berechnete Kinder)	S.18	+7.0%	8.0% 702	8.5% 751
Invalide Versicherte (ohne berechnete Kinder)	S.18	-0.4%	2.9% 258	2.9% 257
Hinterbliebene Versicherte (ohne berechnete Kinder)	S.18	+8.4%	3.9% 344	4.2% 373
Geschiedene Versicherte (ohne berechnete Kinder)	S.18		0.0% 1	0.0% 1
Total Versicherte		0.2%	100.0% 8'802	100.0% 8'822
<b>Vermögensverwaltung (in CHF)</b>	<i>Ref. Bericht</i>		<b>31.12.2018</b>	<b>31.12.2019</b>
Bewegliches Vermögen	S.5	+11.8%	646'285'897	722'821'205
Direktes unbewegliches Vermögen	S.8-11	+10.8%	171'960'356	190'536'738
Indirektes unbewegliches Vermögen (Immobilienfonds)	S.27, S.30	-0.6%	67'230'750	66'826'942
Verwaltetes Gesamtvermögen	S.27, S.30	+10.7%	885'477'003	980'184'885
Zahl der vermieteten Liegenschaften	S.10, S.11		23	23
Zahl der Liegenschaften im Bau	S.10, S.11		2	2
Zahl der Grundstücke	S.10, S.11		1	1
Netto-Performance des unbeweglichen Vermögens	S.29, S.30		2.02%	2.51%
Netto-Performance des beweglichen Vermögens	S.29, S.30		-4.52%	12.31%
Netto-Performance des Gesamtvermögens	S.29, S.30		-3.27%	10.33%
<b>Rechnungsergebnis (in CHF)</b>	<i>Ref. Bericht</i>		<b>31.12.2018</b>	<b>31.12.2019</b>
Total der Bilanz	S.5	+9.8%	903'761'834	992'360'522
Altersguthaben gemäss BVG	S.24	-0.1%	411'272'876	410'817'808
Leistungen	S.6			
- Reglementarisch		-15.65%	-32'253'636	-37'301'721
- Austritt		-43.8%	-19'755'736	-28'410'686
Beiträge, ordentliche und übrige Einlagen	S.6	-3.4%	49'256'208	47'584'888
Eintrittsleistungen	S.6	-38.0%	28'542'431	17'691'404
Netto-Ergebnis aus dem Versicherungsteil	S.6	+1.9%	-15'299'712	-15'016'041
Netto-Ergebnis aus Vermögensanlage	S.7, S.30	+208.9%	-29'678'664	91'664'995
Ertrags- (+) / Aufwandsüberschuss (-)	S.6	+56.5%	-47'132'985	73'772'425
Wertschwankungsreserve	S.28	+111.7%	66'028'647	139'801'072
Verfügbares Vermögen gemäss BVV2	S.26	+9.9%	879'769'763	966'710'829
Vorsorgekapitalien, technische Rückstellungen	S.5, S.26	+1.6%	813'741'115	826'909'757
<b>Deckungsgrad der Verpflichtungen</b>	S.26	+8.1%	<b>108.1%</b>	<b>116.9%</b>

		31.12.2018	31.12.2019
		CHF	CHF
<b>Aktiven</b>		<b>903'761'834</b>	<b>992'360'522</b>
<b>Anlagen</b>	<b>6.1</b>	<b>903'323'066</b>	<b>992'228'544</b>
Flüssige Mittel		5'153'826	12'856'067
Obligationen Schweiz in CHF		228'230'449	236'491'736
Obligationen Ausland in CHF		152'524'222	161'560'454
Aktien Schweiz		95'825'134	115'221'781
Aktien Ausland		146'254'057	178'503'422
Alternative Anlagen		18'298'208	18'187'746
Immobilienfonds		67'230'750	66'826'942
Direkte Immobilienanlagen		171'960'356	190'536'738
Forderungen gegenüber Dritten	7.6	8'566'388	3'228'988
Anlagen beim Arbeitgeber	6.7	9'279'675	8'814'672
<b>Aktive Rechnungsabgrenzung</b>	<b>7.7</b>	<b>438'768</b>	<b>131'978</b>
<b>Passiven</b>		<b>903'761'834</b>	<b>992'360'522</b>
<b>Verbindlichkeiten</b>		<b>8'533'122</b>	<b>11'662'522</b>
Freizügigkeitsleistungen und Renten		7'011'563	10'607'536
Andere Verbindlichkeiten	7.8	1'521'559	1'054'986
<b>Nicht-technische Rückstellungen</b>		<b>2'264'639</b>	<b>2'264'639</b>
Rückstellungen für Streitfälle	9.8	2'264'639	2'264'639
<b>Passive Rechnungsabgrenzung</b>	<b>7.9</b>	<b>810'357</b>	<b>616'718</b>
<b>Arbeitgeber-Beitragsreserve</b>	<b>6.8</b>	<b>12'383'954</b>	<b>11'105'814</b>
<b>Vorsorgekapital</b>		<b>767'616'114</b>	<b>778'913'757</b>
Aktive Versicherte	5.2	536'457'364	536'287'044
Rentner	7.10	145'485'066	157'086'534
Kinder von Rentnern	7.11	62'987	64'404
IV-Rentner	7.12	36'744'872	34'040'177
Kinder von IV-Rentner	7.13	1'590'524	1'640'854
Hinterbliebene Rentner	7.14	45'991'821	48'561'780
Waisenrentner	7.15	1'171'477	1'124'399
Geschiedene Rentner	7.16	112'004	108'564
<b>Technische Rückstellungen</b>	<b>5.6</b>	<b>46'125'000</b>	<b>47'996'000</b>
Rückstellung für den Aufrechterhalt des Umwandlungssatzes		31'300'000	31'600'000
Rückstellung für die Anpassung technischer Grundlagen		3'425'000	4'796'000
Rückstellung für Risikoschwankungen		11'400'000	11'600'000
<b>Wertschwankungsreserve</b>	<b>6.2</b>	<b>66'028'648</b>	<b>139'801'072</b>
<b>Stiftungskapital, Freie Mittel (+)/Unterdeckung (-)</b>		<b>0</b>	<b>0</b>

		Geschäftsjahr 2018	Geschäftsjahr 2019
		CHF	CHF
<b>Beiträge, ordentliche und übrige Einlagen</b>		<b>49'256'208</b>	<b>47'584'888</b>
Beiträge Arbeitnehmer		20'905'038	20'824'160
Beiträge Arbeitgeber		23'554'682	23'557'568
Beiträge von Dritten		3'096'949	3'160'158
Zusätzliche Arbeitnehmerbeiträge		272'772	269'496
Zusätzliche Arbeitgeberbeiträge		444'969	407'162
Einmaleinlagen und Rückkäufe		1'387'083	813'045
Einlage in Arbeitgeber-Beitragsreserve	6.8	-405'285	-1'446'700
<b>Eintrittsleistungen</b>		<b>28'542'431</b>	<b>17'691'404</b>
Freizügigkeitseinlagen		28'101'625	17'212'891
Einzahlungen WEF-Vorbezüge und Scheidungen		440'806	478'514
<b>Zufluss aus Beiträgen und Eintrittsleistungen</b>		<b>77'798'639</b>	<b>65'276'292</b>
<b>Reglementarische Leistungen</b>		<b>-32'253'636</b>	<b>-37'301'721</b>
Altersrenten		-9'272'125	-10'006'708
Hinterlassenenrenten		-2'874'188	-3'032'490
Invalidenrenten		-3'553'488	-3'753'657
Renten von geschiedenen Partnern		-5'283	-6'339
Kapitalleistungen bei Pensionierung		-16'417'541	-20'161'678
Kapitalleistungen bei Tod		-131'011	-340'849
<b>Austrittsleistungen</b>		<b>-19'755'736</b>	<b>-28'410'686</b>
Freizügigkeitsleistungen bei Austritt		-17'564'393	-25'774'277
Vorbezüge WEF und Scheidung		-2'191'343	-2'636'408
<b>Abfluss für Leistungen und Vorbezüge</b>		<b>-52'009'372</b>	<b>-65'712'407</b>
<b>Auflösung (+) / Bildung (-) Vorsorgekapitalien, technische Rückstellungen und Beitragsreserven</b>		<b>-41'061'819</b>	<b>-14'571'991</b>
Auflösung (+) / Bildung (-) Vorsorgekapital aktive Versicherte	7.2	-21'612'510	-3'224'027
Auflösung (+) / Bildung (-) Vorsorgekapital Rentner	7.3	-12'293'594	-10'755'103
Auflösung (+) / Bildung (-) Beitragsreserven	6.8	405'285	1'278'139
Auflösung (+) / Bildung (-) technische Rückstellungen	7.4	-7'561'000	-1'871'000
<b>Versicherungsaufwand</b>		<b>-27'160</b>	<b>-7'936</b>
Beiträge an Sicherheitsfonds		-27'160	-7'936
<b>Netto-Ergebnis aus der Versicherungsaktivität</b>		<b>-15'299'712</b>	<b>-15'016'041</b>
<b>Netto-Ergebnis aus Vermögensanlagen</b>	<b>6.5</b>	<b>-29'678'664</b>	<b>91'664'995</b>
Ergebnis aus Vermögensanlagen (vor Verwaltungskosten)		-30'935'066	89'274'737
Ergebnis aus Immobilienanlagen (vor Verwaltungskosten)		7'403'255	6'557'942
Verwaltungsaufwand der Vermögensanlagen		-6'146'853	-4'167'684
<b>Sonstige Erträge</b>		<b>84'298</b>	<b>125'166</b>
Erträge aus erbrachten Dienstleistungen		13'230	8'272
Übrige Erträge		71'069	116'894
Verwaltungsaufwand	7.5	-2'238'908	-3'001'696
<b>Ertrags (+) / Aufwandsüberschuss (-) vor Variation der Wertschwankungsreserve (WSR)</b>		<b>-47'132'985</b>	<b>73'772'425</b>
Auflösung(+)/ Bildung (-) der WSR	6.2	47'132'985	-73'772'425
<b>Ertrags (+) / Aufwandsüberschuss (-)</b>		<b>0</b>	<b>0</b>

	2018	2019
	CHF	CHF
<b>Erträge Vermögensanlagen</b>	<b>21'138'411</b>	<b>31'578'573</b>
Zinsen und Dividenden	14'847'369	11'929'990
Devisengeschäfte	2'481	-3'367
Verkaufsergebnisse	-2'280'990	11'032'376
Mieteinnahmen	7'840'670	7'821'081
Durch TER-Kosten kompensierte Einkünfte	728'882	798'493
<b>Kursbereinigung</b>	<b>-44'670'222</b>	<b>64'254'106</b>
Kursgewinne	2'783'569	67'538'073
Kursverluste	-47'016'376	-2'020'829
Neubewertung Immobilien	-437'415	-1'263'139
<b>Verwaltungsaufwand der Vermögensanlagen</b>	<b>-6'146'853</b>	<b>-4'167'684</b>
TER-Kosten	-728'882	-798'493
Transaktionen und Steuern (TVA)	-299'659	-192'278
Andere Kosten (SC)	-1'084'989	-1'118'241
Aufwand für direkte Immobilien	-4'033'324	-2'058'671
<b>Netto-Ergebnis aus Vermögensanlagen <sup>a</sup></b>	<b>-29'678'664</b>	<b>91'664'995</b>
Portfolio auf den 01.01. <sup>b</sup>	901'547'051	885'477'004
Portfolio auf den 31.12. <sup>c</sup>	885'477'004	980'184'886
Davon nichttransparente Vermögensanlagen	0	0
<b>Netto-Performance <sup>[a]/((b+c-a)/2)</sup></b>	<b>-3.27</b>	<b>10.33</b>
TER, in % des Portfolios auf den 31.12.	0.08	0.08
Gesamtkosten, in % des Portfolios auf den 31.12.	0.69	0.43
Transparenz der Vermögensanlagen (in %)	100.00	100.00



	<b>Simplon 4 A &amp; B</b>	<b>Industrie 49 A</b>	<b>Fully 3-5</b>	<b>Prévent 11</b>	<b>Prévent 9</b>	<b>Clodevis</b>	<b>Collombey 59</b>	<b>Gaffnerweg</b>	<b>Tonkin A-B</b>	<b>Tonkin C-D</b>
	1957 Ardon	1870 Monthey	1920 Martinach	1926 Fully	1926 Fully	1967 Bramois	1870 Monthey	3946 Turtmann	1870 Monthey	1870 Monthey
	CHF	CHF	CHF	CHF	CHF	CHF	CHF	CHF	CHF	CHF
<b>Ertrag Immobilien</b>	<b>312'251</b>	<b>453'064</b>	<b>413'224</b>	<b>193'366</b>	<b>191'725</b>	<b>285'550</b>	<b>337'886</b>	<b>171'250</b>	<b>261'409</b>	<b>585'890</b>
Mietertrag	312'251	451'853	412'234	191'602	191'039	285'550	336'981	166'263	258'876	583'960
Übrige Erträge	0	1'211	990	1'764	686	0	905	4'988	2'533	1'930
<b>Aufwand Immobilien</b>	<b>-46'364</b>	<b>-102'739</b>	<b>-73'927</b>	<b>-41'003</b>	<b>-41'313</b>	<b>-37'177</b>	<b>-121'791</b>	<b>-32'175</b>	<b>-40'345</b>	<b>-75'712</b>
Unterhalt & Reparaturen	-41'812	-94'081	-54'305	-30'394	-30'915	-31'694	-116'350	-25'667	-22'385	-46'827
Gebäudeversicherung	-4'367	-5'039	-7'470	-2'325	-2'343	-3'307	-3'599	-2'920	-2'613	-5'260
Andere Kosten zu Lasten des Besitzers	0	0	-1'585	-249	-4'094	-2'008	0	0	-14'243	-21'383
Werbekosten	0	-291	-452	-773	-886	0	-452	-111	0	-517
Sonstiger Aufwand	-154	-3'328	-1'477	-3'612	-882	-169	-1'389	-141	-1'104	-936
Inkassogebühren und Verluste	66	0	0	-232	-105	0	0	-1'411	0	0
Aufwand leerstehende Wohnungen	-97	0	-8'639	-3'419	-2'089	0	0	-1'924	1	-790
<b>Ergebnis vor Steuern</b>	<b>265'887</b>	<b>350'325</b>	<b>339'297</b>	<b>152'363</b>	<b>150'412</b>	<b>248'373</b>	<b>216'095</b>	<b>139'075</b>	<b>221'064</b>	<b>510'178</b>
Grundstücksteuer	-7'341	-5'278	-11'487	-3'039	-3'039	-7'295	-6'278	-3'959	-5'086	-5'086
<b>Ergebnis vor Wertbereinigung</b>	<b>258'546</b>	<b>345'047</b>	<b>327'810</b>	<b>149'324</b>	<b>147'373</b>	<b>241'078</b>	<b>209'817</b>	<b>135'116</b>	<b>215'978</b>	<b>505'092</b>
Bereinigung FER26 (+ = Gewinn/- = Verlust)	-65'200	285'500	-102'700	-56'600	-241'100	-58'800	-39'300	-127'800	-85'518	-137'786
<b>Ergebnis vor Verwaltungsaufwand</b>	<b>193'346</b>	<b>630'547</b>	<b>225'110</b>	<b>92'724</b>	<b>-93'727</b>	<b>182'278</b>	<b>170'517</b>	<b>7'316</b>	<b>130'461</b>	<b>367'306</b>
Verwaltungshonorare	-16'089	-19'466	-17'759	-8'254	-8'230	-15'818	-14'517	-7'163	-11'152	-25'157
<b>Netto-Ergebnis aus Immobilien</b>	<b>177'257</b>	<b>611'081</b>	<b>207'351</b>	<b>84'470</b>	<b>-101'957</b>	<b>166'461</b>	<b>156'000</b>	<b>153</b>	<b>119'308</b>	<b>342'149</b>
Brutto Performance (in %)	6.05	5.94	5.55	5.87	6.03	5.61	5.67	5.79	5.60	5.43
Netto-Performance vor Neubewertung (in%)	5.01	4.53	4.41	4.53	4.64	4.74	3.52	4.57	4.63	4.68
Netto-Performance (in %)	3.44	8.02	2.79	2.56	-3.21	3.27	2.62	0.01	2.56	3.17
<b>Ertragswert (Norm FER26)</b>	<b>5'157'800</b>	<b>7'622'300</b>	<b>7'439'300</b>	<b>3'296'800</b>	<b>3'178'900</b>	<b>5'086'700</b>	<b>5'958'900</b>	<b>2'958'700</b>	<b>4'668'800</b>	<b>10'796'800</b>
In % der Bilanz	0.52	0.77	0.75	0.33	0.32	0.51	0.60	0.30	0.47	1.09
Anschaffungswert	5'446'894	5'355'337	5'279'987	3'537'098	3'519'298	5'604'000	4'064'661	3'007'697	2'570'481	5'218'856
Versicherungswert	6'234'100	7'191'500	10'659'900	3'317'400	3'343'400	4'719'200	5'136'200	4'167'100	3'728'800	7'506'100
Steuerwert	3'580'862	2'719'406	5'620'999	1'486'740	1'486'740	3'493'360	3'062'683	1'948'220	2'481'351	2'481'351
Anlagewert	5'466'435	6'340'783	6'026'520	3'675'722	3'764'820	5'604'000	4'210'207	3'091'697	3'580'571	7'232'159
Kapitalisierungssatz (in %)	6.10	6.00	6.60	6.25	6.25	5.65	5.80	6.05	5.55	5.55
Optimaler Mietwert	314'628	457'339	490'992	206'052	198'684	287'400	345'616	179'000	259'116	599'220
Effektiver Mietwert	312'251	451'853	412'234	191'602	191'039	285'550	336'981	166'263	258'876	583'960
Saldo c/c Verwaltung auf den 01.01.	226'791	6'274	-28'783	3'869	11'305	198'750	4'717	309'404	-53'053	-15'519
Saldo c/c Verwaltung auf den 31.12.	-16'362	-1'959	-43'696	-16'692	-16'554	-5'948	-46'539	30'522	-35'491	-81'762
Saldo Agentur J.N. auf den 31.12.	226'791	n/a	n/a	n/a	n/a	198'750	n/a	n/a	n/a	n/a
<b>Mietsatz (in %)</b>	<b>99.24</b>	<b>98.80</b>	<b>83.96</b>	<b>92.99</b>	<b>96.15</b>	<b>99.36</b>	<b>97.50</b>	<b>92.88</b>	<b>99.91</b>	<b>97.45</b>

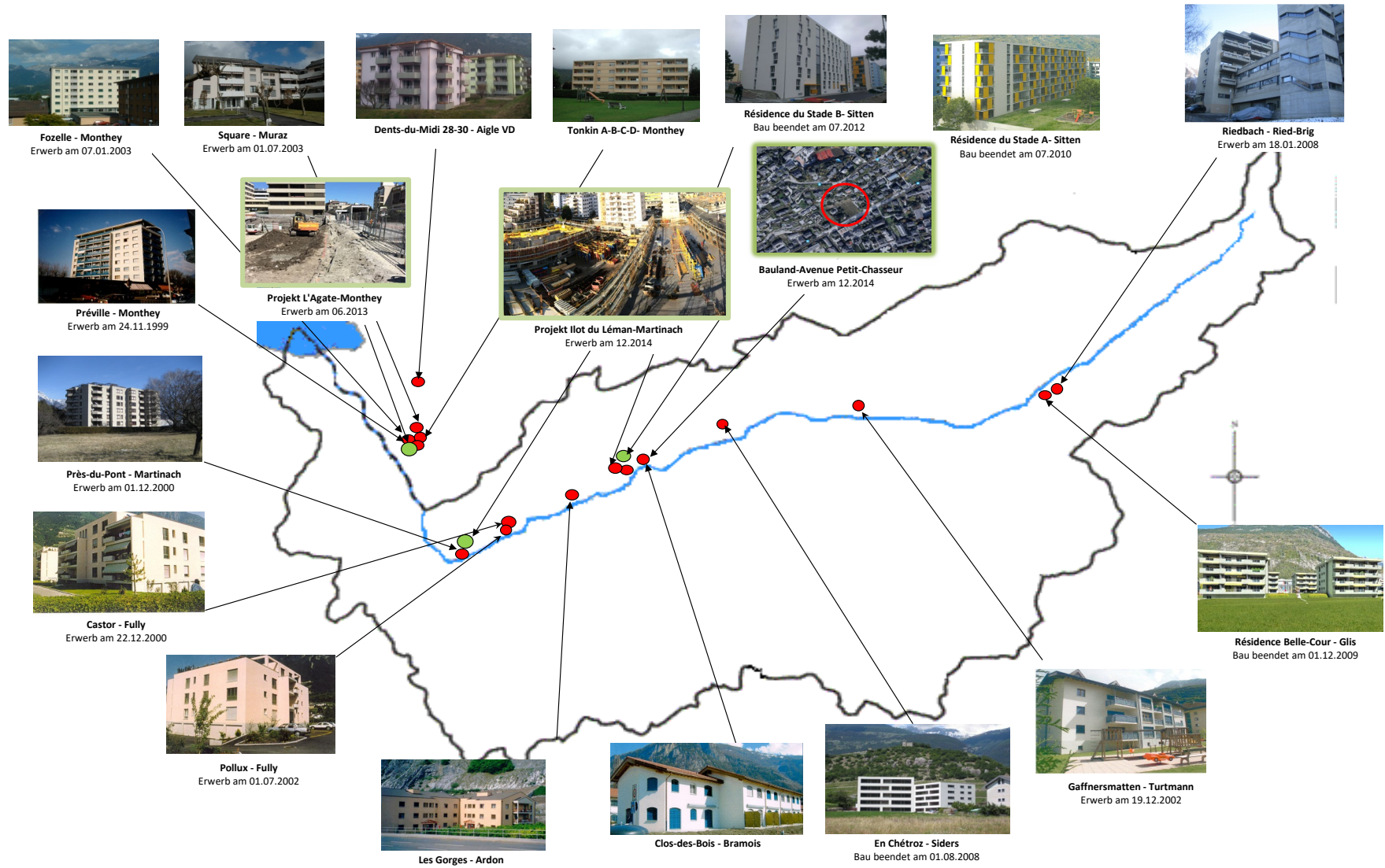


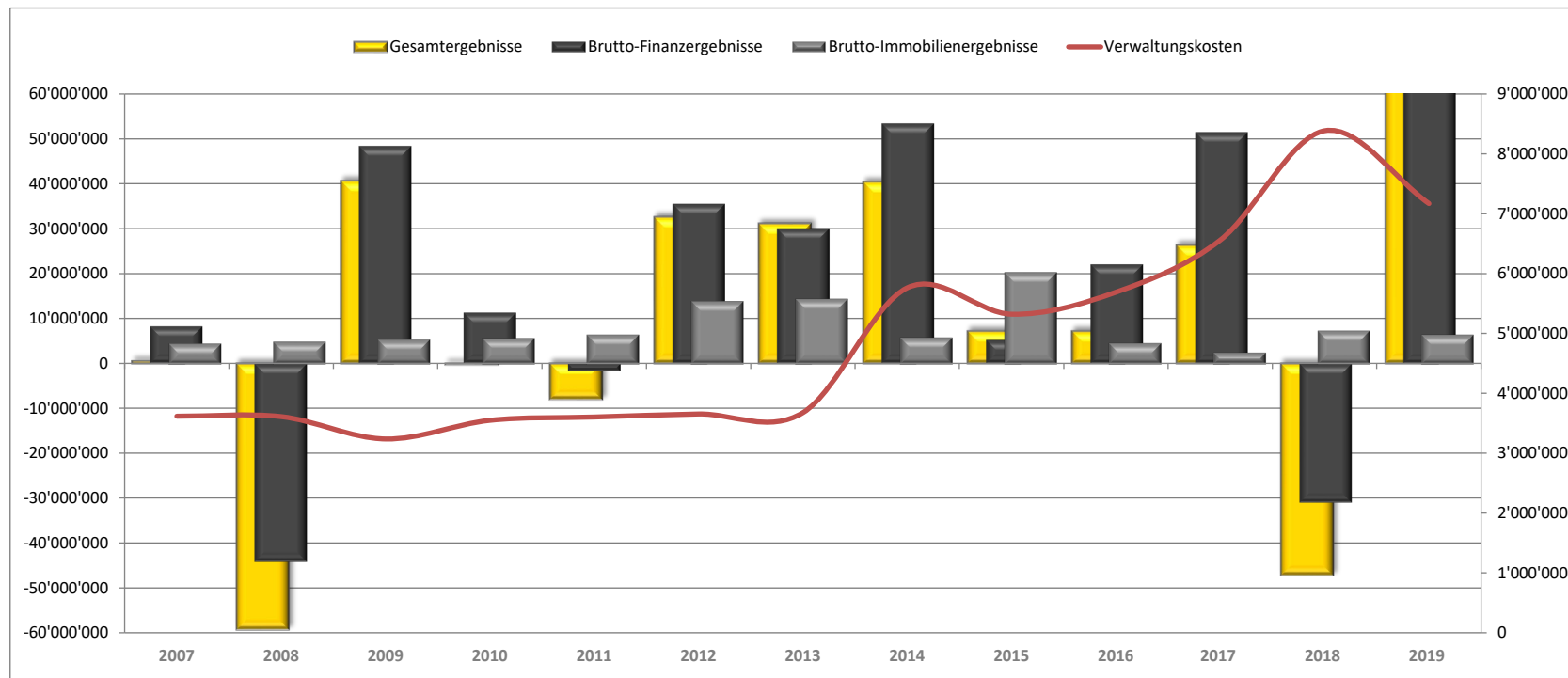
## Netto-Ergebnis und detaillierte Performance der Immobilienanlagen auf den 31.12.2019 (Fortsetzung)

	Chablais 8	Dents-du-Midi 28	Dents-du-Midi 30	Rue du Stand 2	Rue du Stand 2a	Jesuitenweg 23	Jesuitenweg 25	Jesuitenweg 27	Jesuitenweg 29
	1893 Muraz	1860 Aigle	1860 Aigle	3960 Siders	3960 Sierre	3902 Glis	3902 Glis	3902 Glis	3902 Glis
	CHF	CHF	CHF	CHF	CHF	CHF	CHF	CHF	CHF
<b>Ertrag Immobilien</b>	<b>506'976</b>	<b>195'432</b>	<b>204'540</b>	<b>168'710</b>	<b>165'780</b>	<b>194'466</b>	<b>194'466</b>	<b>194'466</b>	<b>194'466</b>
Mietertrag	480'044	193'752	203'820	166'170	164'700	194'354	194'354	194'354	194'354
Übrige Erträge	26'932	1'680	720	2'540	1'080	113	113	113	113
<b>Aufwand Immobilien</b>	<b>-101'251</b>	<b>-32'457</b>	<b>-24'098</b>	<b>-28'070</b>	<b>-20'500</b>	<b>-26'903</b>	<b>-28'475</b>	<b>-16'427</b>	<b>-16'960</b>
Unterhalt & Reparaturen	-92'775	-19'502	-17'340	-21'415	-13'423	-20'538	-22'475	-12'370	-12'742
Gebäudeversicherung	-7'146	-3'281	-3'281	-2'136	-2'136	-2'954	-2'954	-2'411	-2'411
Andere Kosten zu Lasten des Besitzers	-	-9'009	-2'300	-684	-839	-	-	-	-
Werbekosten	-872	-	-129	-1'291	-1'291	-326	-326	-326	-326
Sonstiger Aufwand	-459	-665	-623	-466	-486	-1'873	-1'508	-108	-269
Inkassogebühren und Verluste	-	-	-	-	-315	40	40	40	40
Aufwand leerstehende Wohnungen	-	-1	-424	-2'078	-2'009	-1'253	-1'253	-1'252	-1'252
<b>Ergebnis vor Steuern</b>	<b>405'725</b>	<b>162'975</b>	<b>180'442</b>	<b>140'640</b>	<b>145'280</b>	<b>167'563</b>	<b>165'991</b>	<b>178'040</b>	<b>177'506</b>
Grundstücksteuer	-10'703	-7'773	-7'773	-4'348	-4'348	-5'348	-5'348	-5'348	-5'348
<b>Ergebnis vor Wertbereinigung</b>	<b>395'022</b>	<b>155'201</b>	<b>172'669</b>	<b>136'292</b>	<b>140'932</b>	<b>162'215</b>	<b>160'643</b>	<b>172'692</b>	<b>172'158</b>
Bereinigung FER26 (+ = Gewinn/- = Verlust)	118'764	-36'300	-38'100	-41'700	11'500	-20'600	-20'600	-20'600	-20'600
<b>Ergebnis vor Verwaltungsaufwand</b>	<b>513'786</b>	<b>118'901</b>	<b>134'569</b>	<b>94'592</b>	<b>152'432</b>	<b>141'615</b>	<b>140'043</b>	<b>152'092</b>	<b>151'558</b>
Verwaltungshonorare	-20'680	-8'347	-8'781	-7'159	-7'095	-8'373	-8'373	-8'373	-8'373
<b>Netto-Ergebnis aus Immobilien</b>	<b>493'106</b>	<b>110'555</b>	<b>125'788</b>	<b>87'433</b>	<b>145'337</b>	<b>133'242</b>	<b>131'670</b>	<b>143'719</b>	<b>143'185</b>
Brutto-Performance (in %)	6.51	5.24	5.22	4.76	4.65	4.82	4.82	4.82	4.82
Netto-Performance vor Neubewertung (in %)	5.07	4.16	4.41	3.84	3.96	4.02	3.98	4.28	4.27
Netto-Performance (in %)	6.33	2.96	3.21	2.46	4.08	3.30	3.26	3.56	3.55
<b>Ertragswert (Norm FER 26)</b>	<b>7'788'200</b>	<b>3'732'900</b>	<b>3'919'600</b>	<b>3'547'200</b>	<b>3'561'500</b>	<b>4'035'200</b>	<b>4'035'200</b>	<b>4'035'200</b>	<b>4'035'200</b>
In % der Bilanz	0.78	0.38	0.39	0.36	0.36	0.41	0.41	0.41	0.41
Anschaffungswert	5'228'786	2'358'097	2'358'097	3'159'716	3'159'716	3'506'286	3'506'286	3'506'286	3'506'286
Versicherungswert	9'497'100	4'425'100	4'425'100	2'964'700	2'964'700	4'215'500	4'215'500	3'440'200	3'440'200
Steuerwert	5'254'320	2'849'000	2'909'000	2'122'710	2'122'710	2'608'893	2'608'893	2'608'892	2'608'892
Anlagewert	6'865'071	3'272'374	3'272'374	3'159'716	3'159'716	3'521'139	3'521'139	3'521'139	3'521'139
Kapitalisierungssatz (in %)	6.40	5.20	5.20	5.45	5.45	5.40	5.40	5.40	5.40
Optimaler Mietwert	498'444	194'112	203'820	193'320	194'100	217'900	217'900	217'900	217'900
Effektiver Mietwert	480'044	193'752	203'820	166'170	164'700	194'354	194'354	194'354	194'354
Saldo c/c Verwaltung auf den 01.01.	-19'036	-11'176	-11'694	5'899	-2'881	-152'671	192'130	206'159	203'202
Saldo c/c Verwaltung auf den 31.12.	-34'306	-21'842	-24'873	-12'043	-24'295	-279'386	63'843	89'378	85'887
Saldo Agentur J.N. auf den 31.12.	n/a	n/a	n/a	n/a	n/a	n/a	n/a	n/a	n/a
<b>Mietsatz (in %)</b>	<b>96.31</b>	<b>99.81</b>	<b>100.00</b>	<b>85.96</b>	<b>84.85</b>	<b>89.19</b>	<b>89.19</b>	<b>89.19</b>	<b>89.19</b>

## Netto-Ergebnis und detaillierte Performance der Immobilienanlagen auf den 31.12.2019 (Fortsetzung)

	Bachstrasse 10-12 3900 Brig	Bachstrasse 34-38 3900 Brig	Bietschhorn 38 1950 Sitten	Bietschhorn 40 1950 Sitten	Place de Rome 5 1920 Martinach	Industrie 21 1870 Monthey	Petit-Chasseur 1950 Sitten	Ilot du Léman 1920 Martinach	Konsolidierung 2019	Konsolidierung 2018	Variation 2019-2018
	CHF	CHF	CHF	CHF	CHF	CHF	CHF	CHF	CHF	CHF	CHF
<b>Ertrag Immobilien</b>	<b>381'664</b>	<b>299'879</b>	<b>1'034'920</b>	<b>596'390</b>	<b>283'310</b>	<b>n/a</b>	<b>n/a</b>	<b>n/a</b>	<b>7'821'081</b>	<b>7'840'670</b>	<b>-19'589</b>
Mietertrag	381'550	299'790	1'025'920	589'890	283'100	n/a	n/a	n/a	7'756'760	7'774'738	-17'978
Übrige Erträge	114	89	9'000	6'500	210	n/a	n/a	n/a	64'321	65'932	-1'611
<b>Aufwand Immobilien</b>	<b>-148'446</b>	<b>-116'617</b>	<b>-83'304</b>	<b>-25'177</b>	<b>-207'044</b>	<b>n/a</b>	<b>n/a</b>	<b>n/a</b>	<b>-1'488'276</b>	<b>-3'617'566</b>	<b>2'129'290</b>
Unterhalt & Reparaturen	-132'885	-104'410	-61'808	-16'949	-101'169	n/a	n/a	n/a	-1'144'231	-1'095'246	-48'985
Gebäudeversicherung	-8'149	-6'383	-11'408	-7'130	-3'700	n/a	n/a	n/a	-104'721	-100'058	-4'663
Andere Kosten zu Lasten des Besitzers	0	0	0	0	-97'863	n/a	n/a	n/a	-154'256	-57'064	-97'193
Werbekosten	-120	-94	-162	-65	-517	n/a	n/a	n/a	-9'327	-10'646	1'319
Sonstiger Aufwand	-4'221	-3'317	-720	-441	-776	n/a	n/a	n/a	-29'122	-61'536	32'414
Inkassogebühren und Verluste	-5	-4	-8'876	0	0	n/a	n/a	n/a	-10'722	-2'265'081	2'254'359
Aufwand leerstehende Wohnungen	-3'066	-2'409	-330	-593	-3'018	n/a	n/a	n/a	-35'897	-27'936	-7'961
<b>Ergebnis vor Steuern</b>	<b>233'218</b>	<b>183'262</b>	<b>951'616</b>	<b>571'213</b>	<b>76'266</b>	<b>n/a</b>	<b>n/a</b>	<b>n/a</b>	<b>6'332'804</b>	<b>4'223'104</b>	<b>2'109'700</b>
Grundstücksteuer	-8'082	-8'082	-25'238	-20'248	0	n/a	n/a	n/a	-175'875	-187'926	12'051
<b>Ergebnis vor Wertbereinigung</b>	<b>225'136</b>	<b>175'180</b>	<b>926'378</b>	<b>550'965</b>	<b>76'266</b>	<b>n/a</b>	<b>n/a</b>	<b>n/a</b>	<b>6'156'929</b>	<b>4'035'178</b>	<b>2'121'751</b>
Bereinigung FER26 (+ = Gewinn/- = Verlust)	-20'300	-15'900	-233'200	-296'200	0	n/a	n/a	n/a	-1'263'139	-437'415	-825'724
<b>Ergebnis vor Verwaltungsaufwand</b>	<b>204'836</b>	<b>159'280</b>	<b>693'178</b>	<b>254'765</b>	<b>76'266</b>	<b>n/a</b>	<b>n/a</b>	<b>n/a</b>	<b>4'893'790</b>	<b>3'597'763</b>	<b>1'296'027</b>
Verwaltungshonorare	-35'967	-28'260	-56'734	-32'399	-12'002	n/a	n/a	n/a	-394'520	-227'832	-166'688
<b>Netto-Ergebnis aus Immobilien</b>	<b>168'869</b>	<b>131'020</b>	<b>636'444</b>	<b>222'366</b>	<b>64'264</b>	<b>n/a</b>	<b>n/a</b>	<b>n/a</b>	<b>4'499'270</b>	<b>3'369'931</b>	<b>1'129'339</b>
Brutto-Performance (in %)	5.33	5.33	4.94	4.13	3.23	n/a	n/a	n/a	4.10	4.56	-0.46
Netto-Performance vor Neubewertung (in %)	-0.28	3.11	4.42	3.82	0.87	n/a	n/a	n/a	3.23	2.35	0.88
Netto-Performance (in %)	2.36	2.33	3.04	1.54	0.73	n/a	n/a	n/a	2.36	1.96	0.40
<b>Ertragswert (Norm FER 26)</b>	<b>7'158'000</b>	<b>5'624'200</b>	<b>20'960'800</b>	<b>14'427'700</b>	<b>8'776'707</b>	<b>7'918'164</b>	<b>13'800'243</b>	<b>17'015'723</b>	<b>190'536'738</b>	<b>171'960'356</b>	<b>18'576'382</b>
In % der Bilanz	0.72	0.57	2.11	1.45	0.88	0.80	1.39	1.71	19.20	19.03	1.87
Anschaffungswert	5'538'387	4'351'590	17'295'876	12'731'641	8'718'603	7'918'164	13'800'243	17'015'723	161'264'094	141'706'817	19'557'277
Versicherungswert	11'629'000	9'109'400	16'280'500	10'175'400	5'280'600	836'900	1'392'400	n/a	150'296'000	154'568'200	-4'272'200
Steuerwert	3'942'620	3'942'620	12'422'520	9'934'784	n/a	567'759	n/a	n/a	84'865'325	88'603'105	-3'737'780
Anlagewert	5'538'387	4'351'590	17'295'876	12'731'641	8'776'707	7'918'164	13'800'243	17'015'723	170'235'053	150'395'532	19'839'521
Kapitalisierungssatz (in %)	5.60	5.60	5.35	5.20	n/a	n/a	n/a	n/a	5.52	5.60	-0.08
Optimaler Mietwert	400'849	314'953	1'121'405	750'240	294'000	n/a	n/a	n/a	8'374'888	8'058'406	8'374'888
Effektiver Mietwert	381'550	299'790	1'025'920	589'890	283'100	n/a	n/a	n/a	7'756'760	7'774'738	5'807'976
Saldo c/c Verwaltung auf den 01.01.	-95'408	157'576	1'156'822	682'275	n/a	n/a	n/a	n/a	2'974'954	1'948'783	-5'083'452
Saldo c/c Verwaltung auf den 31.12.	-116'853	140'726	-51'206	-86'625	-67'968	n/a	n/a	n/a	-574'044	2'974'953	-8'348'782
Saldo Agentur J.N. auf den 31.12.	n/a	n/a	1'156'822	682'275	n/a	n/a	n/a	n/a	2'264'639	n/a	n/a
<b>Mietsatz (in %)</b>	<b>95.19</b>	<b>95.19</b>	<b>91.49</b>	<b>78.63</b>	<b>96.29</b>	<b>n/a</b>	<b>n/a</b>	<b>n/a</b>	<b>92.62</b>	<b>96.48</b>	<b>-3.86</b>





	2007	2008	2009	2010	2011	2012	2013	2014	2015	2016	2017	2018	2019
Gesamtergebnisse	516'501	-59'173'953	40'540'011	-331'081	-8'070'510	32'535'845	31'073'482	40'327'718	7'185'586	7'190'338	26'288'759	-47'132'985	73'772'425
Brutto-Finanzergebnisse	8'249'261	-44'069'910	48'271'849	11'310'248	-1'733'334	35'449'883	30'013'073	53'264'145	5'237'003	22'023'146	51'349'770	-30'935'066	89'274'737
Brutto-Immobilienenergebnisse	4'557'775	4'993'541	5'460'442	5'789'449	6'531'293	13'920'256	14'388'696	5'904'003	20'250'573	4'666'792	2'585'320	7'403'255	6'557'942
Verwaltungskosten	3'617'214	3'610'250	3'237'031	3'548'237	3'603'680	3'654'328	3'675'778	5'761'972	5'320'933	5'688'926	6'558'905	8'385'761	7'169'380
Versicherungsergebnisse	-8'673'320	-16'487'333	-9'955'249	-13'882'542	-9'264'789	-13'179'967	-9'652'509	-13'078'458	-44'031'708	-13'815'428	-22'104'901	-15'299'712	-15'016'041

### 1.1 Rechtsform und Zweck

Die PKBW, Pensionskasse des Baugewerbes des Wallis, ist eine privatrechtliche Gemeinschaftsstiftung mit Sitz in Sitten. Ihre Rechtsform ist eine Stiftung im Sinne der Artikel 80 ff. des schweizerischen Zivilgesetzbuchs. Sie ist im Handelsregister eingetragen (CHE-109.763.889).

Die PKBW bezweckt im Rahmen ihrer Statuten die Versicherung für die Arbeitnehmenden der angeschlossenen Unternehmen sowie ihrer Berechtigten gegen die wirtschaftlichen Folgen von Alter, Invalidität und Tod.

### 1.2 Registrierung BVG und Sicherheitsfonds

Die Stiftung erfüllt die Anforderungen des Gesetzes über die berufliche Vorsorge (BVG). Sie ist im Register der beruflichen Vorsorge der Westschweizer BVG- und Stiftungsaufsichtsbehörde (AS-SO) eingetragen und entrichtet dem Sicherheitsfonds BVG Beiträge.

### 1.3 Urkunde und geltende Reglemente

Grundlagen	Referenzjahr
✂️ Stiftungsurkunde	1982
✂️ Statuten der Stiftung	1982   2006
✂️ Verwaltungsvertrag mit dem WBV	2009
✂️ Beratervertrag mit PPCmetrics SA	2006
✂️ Vorsorgereglement	2014   2015   2019
✂️ Anlagereglement	2014   2018
✂️ Reglement über die Vorsorgeverpflichtungen	2013   2016   2018
✂️ Reglement über die Teilliquidation	2015   2016
✂️ Reglement für die Ausschreibung und Vergabe von Arbeiten durch die PKBW	2017

### 1.4 Organisation - für das Geschäftsjahr 2019 zuständige Mitglieder | Zeichnungsberechtigung

#### Stiftungsrat

H. Jeanny Morard <sup>1</sup>	Präsident	2013 <sup>2</sup>	UNIA
H. Eddy Emery <sup>1</sup>	Vizepräsident	2018 <sup>2</sup>	AVE
M. Alain Métrailler	Mitglied	2017 <sup>2</sup>	AVE
H. Christophe Bosi	Mitglied	2014 <sup>2</sup>	AVE
H. Serge Métrailler <sup>1</sup>	Mitglied	2010 <sup>2</sup>	AVE
H. Serge Aymon	Mitglied	2011 <sup>2</sup>	UNIA
H. François Thurre	Mitglied	2003 <sup>2</sup>	SCIV
H. Bernard Tissières	Mitglied	2003 <sup>2</sup>	SCIV

#### Anlagekommission

H. Bernard Tissières	Präsident	2012 <sup>2</sup>	SCIV
H. Eddy Emery	Vizepräsident	2018 <sup>2</sup>	AVE
H. Yvan Jollien	Mitglied	2009 <sup>2</sup>	AVE
H. Jeanny Morard	Mitglied	2005 <sup>2</sup>	UNIA

#### Immobilienkommission

H. Serge Métrailler	Mitglied	2017 <sup>2</sup>	AVE
H. Jeanny Morard	Mitglied	2017 <sup>2</sup>	UNIA

#### Verwaltung

H. Yvan Jollien <sup>1</sup>	Gérant	2009 <sup>2</sup>	AVE
------------------------------	--------	-------------------	-----

#### Geschäftssitz

PKBW - CPCV	Tel. 027 327 32 50
Rue de l'Avenir 11	info@ave-wbv.ch
1950 Sitten	http://www.ave-wbv.ch

(<sup>1</sup> Kollektivunterschrift zu zweit)  
(<sup>2</sup> Beginn des Mandats)

## 1.5 Experten, Revisionsstelle, Berater und Aufsichtsbehörde

Experte für berufliche Vorsorge	Pittet Associés SA   Genf, Sitten H. Marc Fournier - Anerkannter BVG-Experte
Revisionsstelle	Treuhänder FIDAG SA   Martinach H. Christophe Pitteloud & H. Philippe Pierroz
Anlageberater	PPCmetrics SA, Financial Consulting, Nyon Spezialist für Vermögensanlage und Investment Unabhängiger Controller   H. Pascal Frei
Vertrauensarzt	Dr. Vincent Pitteloud   Sitten
Aufsichtsbehörde	Westschweizer BVG- und Stiftungsaufsichtsbehörde (AS-SO)   Lausanne



## 1.6 Beschlüsse des Stiftungsrats im Jahr 2019

Im Laufe des Jahres 2019 hat sich der Stiftungsrat zu fünf Sitzungen getroffen: am 13. März (ausserordentliche Sitzung), am 16. April, am 18. Juni, am 17. September und am 19. November; und folgende Punkte behandelt:

### Berufliche Vorsorge

- Technischer Zinssatz und Sparzinssatz in der Rechnung 2019
- Beitragssätze Risiko und Sparen 2020
- Satz der Rentenindexierung 2020
- Studie zur Anwendung von Art. 17 AFP in Zusammenhang mit der Solidarität zwischen den Versicherten
- Entwurf einer Regel zur Berechnung des Zinssatzes (ordentliche und zusätzliche) in Abhängigkeit von der Höhe der Wertschwankungsreserve
- Änderung des Vorsorgereglements

### Verwaltung des beweglichen Vermögens

- Gründung einer Arbeitsgruppe im Anschluss an die von PPCmetrics SA durchgeführte ALM-Studie zu den Daten per 31.12.2018

### Verwaltung des unbeweglichen Vermögens

- Überprüfung der Kriterien für die Ausschreibung, Vergabe von Arbeiten und Überwachung von Immobilienprojekten
- Überwachung der laufenden Bau- und Renovationsdossiers:
  - Ilot du Léman, Martinach
  - Liegenschaft an der Route de Fully 3 in Martinach
  - Liegenschaft an der Place de Rome 5 in Martinach
  - Liegenschaft an der Rue de l'Industrie 21 in Monthey
  - Liegenschaft an der Rue de l'Industrie 49A in Monthey
- Studie von neuen Investitionsprojekten

### Autres

- Genehmigung der Jahresrechnung 2018 und Entlastung der zuständigen Organe
- Einführung einer neuen Methode zur Berechnung der Entschädigungen des Präsidenten, der Mitglieder des Stiftungsrates, der Anlagekommission und der Immobilienkommission.

## 1.7 Änderungen Reglement

### Artikel 17 Beiträge des Arbeitgebers

1. Solange der Versicherte Beiträge zu leisten hat, ist auch der Arbeitgeber beitragspflichtig.
2. Die Summe der jährlichen Beiträge des Arbeitgebers entspricht mindestens der Summe der geleisteten Beiträge aller Versicherten.
3. Auf der Grundlage einer Veranlagungsverfügung der Kasse überweist der Arbeitgeber die Gesamtheit der Beiträge monatlich, spätestens am 10. des folgenden Monats. Wenn gemäss den reglementarischen Bestimmungen keine Einsprache erfolgt, ist die Veranlagungsverfügung anerkannt und gilt im Sinn des Art. 82 des Bundesgesetzes über Schuldbetreibung und Konkurs (SchKG) als Schuldanererkennung.

Für die ersten vier Monate des Jahrs basiert die Veranlagungsverfügung auf der massgebenden Lohnsumme der Jahresabrechnung des Vorjahrs, zu welcher die vertraglichen Erhöhungen des Vorjahrs und des laufenden Jahrs hinzukommen. Für die folgenden acht Monate basiert die Veranlagungsverfügung auf der massgebenden Lohnsumme der Jahresabrechnung des Vorjahrs, zu welcher die vertraglichen Erhöhungen des laufenden Jahrs hinzukommen. Wenn keine Jahresabrechnung vorliegt, nimmt die Kasse auf der Grundlage einer gewissenhaften Einschätzung der zur Verfügung stehenden Elemente von Amts wegen eine Veranlagung vor.

Um die Saisonalität zu berücksichtigen, werden die Akontobeträge für die Monate Januar bis April um 20 % reduziert, während diejenigen von Mai bis August um 20 % erhöht werden. Die monatlichen Akontobeträge werden zu 90 % oder - auf Gesuch des Arbeitgebers - zu 100 % verrechnet und auf die untere Tausenderstelle abgerundet. Bei Akontobeträgen unter CHF 1'000 wird auf die untere Hunderterstelle abgerundet.

Wenn sich die jährliche Situation des Arbeitgebers erheblich um +/- 20 % verändert, muss dieser eine Revision seiner monatlichen Akontoprämienbeträge beantragen und die Belege dieser Veränderung sowie ihrer Dauerhaftigkeit einreichen. Ein solcher Antrag ist jedoch nur einmal pro Jahr und spätestens bis zum 31. August möglich. Auf der Grundlage der eingereichten Belege nimmt die Kasse gegebenenfalls eine neue Veranlagungsverfügung vor. Wenn seitens des Arbeitgebers keine Meldung erfolgt, behält sich die Kasse das Recht vor, eine neue Verfügung vorzunehmen, wenn sie feststellt, dass der vom Arbeitgeber gemeldete Bestand um +/- 20 % abweicht.

4. Am Ende des Jahrs muss der Arbeitgeber der Kasse oder dem von der Kasse beauftragten Organ innerhalb von 30 Tagen eine Jahresabrechnung mit Namensverzeichnis in der verlangten Form einreichen, die von den Personen unterzeichnet ist, welche den Arbeitgeber vertreten können. Auf dieser Grundlage berechnet die Kasse unter Berücksichtigung der monatlichen Akontobeträge die definitive Prämie. Ein allfälliger Restbetrag wird auf der Abrechnung ausgewiesen und ist innerhalb von 10 Tagen zu überweisen.

Wenn der Arbeitgeber die Jahresabrechnung nicht fristgerecht einreicht, gewährt ihm die Kasse oder das beauftragte Organ eine neue Frist von 10 Tagen, um seinen Pflichten nachzukommen. Wird diese Frist nicht eingehalten, wird dem Arbeitgeber eine letzte Frist von 10 Tagen eingeräumt. Gleichzeitig wird er auf die Folgen eines Nichtanschlusses gemäss Gesetz und auf allfällige Verantwortlichkeiten des Arbeitgebers, welche daraus entstehen könnten, aufmerksam gemacht. Erfolgt keine Meldung, trägt die Kasse das Unternehmen als Arbeitgeber ohne Personal ein und neue Leistungsanträge werden abgelehnt. In solchen Fällen ordnet die Kasse eine Kontrolle des Arbeitgebers an, deren Kosten in der Höhe eines Pauschalbetrags von CHF 1'000 zulasten des Unternehmens gehen.

5. Werden die Beiträge innerhalb der festgesetzten Frist nicht bezahlt, räumt die Kasse eine neue Frist von 10 Tagen ein. Erfolgt innerhalb dieser Frist keine Information, stellt sie eine letzte Aufforderung mit einer neuen Frist von 10 Tagen zu.

Mahnungen und Aufforderungen werden jeweils mit einem Pauschalbetrag von CHF 20 verrechnet. Erfolgt die Zahlung nicht fristgerecht, wird ein jährlicher Verzugszins von 5 % fällig. Bei einer Abrechnung zugunsten des Arbeitgebers wird ein Vergütungszins auf der Grundlage des Zinssatzes der Bundesobligationen mit einer Laufzeit von 10 Jahren bezahlt.

Das Nichtbezahlen der Beiträge nach einer Aufforderung stellt einen wichtigen Grund für die vorzeitige Kündigung des Anschlusses gemäss Artikel 107 OR dar.

6. Hat der Arbeitgeber dem Abschluss einer Zusatzversicherung für seine Kader im Rahmen des sie betreffenden Gesamtarbeitsvertrages zugestimmt, so stehen dem Arbeitgeber zwei Finanzierungsmethoden zur Wahl:
  - a. entweder ein einmaliger Beitrag zwischen 1.25 % und 4.5 % des versicherten Lohnes als einmalige Arbeitgeberzuwendung, wobei der Versicherte keine Beiträge leistet;
  - b. oder ein Beitrag, welcher demjenigen der betreffenden Arbeitnehmer entspricht.

Dieser zusätzliche Beitrag wird vollumfänglich dem Altersguthaben des Versicherten gutgeschrieben und beeinflusst in keiner Weise die Versicherungsbedingungen der Risiken Tod und Invalidität.

## 1.7 Änderungen Reglement

### Artikel 56 Dem GAV oder dem GV RETABAT unterstellte Versicherte

1. In Abweichung zu den anderen Reglementsbestimmungen gelten die Bestimmungen dieses Artikels für jene Versicherte, die eine Tätigkeit im Dienste der Mitgliedfirmen der unterzeichnenden Verbände des GAV ausüben oder die in den Anwendungsbereich des Gesamtvertrags über die vorzeitige Pensionierung der Arbeitnehmer im Bauhauptgewerbe des Kantons Wallis (GV RETABAT) fallen.
2. Der Versicherte, der aus der obligatorischen beruflichen Vorsorge austritt, weil er eine befristete Altersrente der Kasse RETABAT (Frührentner der RETABAT) bezieht, bleibt weiterhin bei der Pensionskasse unter den folgenden Bedingungen angeschlossen:
  - a. der Betrag der Altersgutschriften entspricht dem Betrag der von der Kasse RETABAT an die Pensionskasse überwiesenen Gutschriften aufgrund des GV RETABAT und ihres Reglements.
  - b. die Beiträge des Versicherten und des Arbeitgebers gemäss den Artikeln 16 und 17 des Reglements der Pensionskasse werden nicht mehr geschuldet.
3. Das Altersguthaben wird weiterhin von der Pensionskasse verwaltet. Es wird um die von der Kasse RETABAT einbezahlten Gutschriften und um die vom Stiftungsrat der Pensionskasse beschlossenen Zinsen erhöht.
4. Ein Frührentner RETABAT hat Anspruch auf die nachfolgenden Leistungen der Pensionskasse; für die Berechnung der besagten Leistungen sind das vorhandene Altersguthaben und die laufenden Gutschriften massgebend.
  - a. bei Einstellung der Leistungszahlung der Kasse RETABAT wegen Pensionierung: auf die zu diesem Zeitpunkt versicherten Altersleistungen (Altersguthaben umgewandelt in Renten);
  - b. bei Einstellung der Leistungszahlung der Kasse RETABAT aufgrund der Aufnahme einer Erwerbstätigkeit bei einem der Pensionskasse angeschlossenen Arbeitgeber gilt der Versicherte erneut als aktiver Versicherter per demselben Datum;
  - c. bei Einstellung der Leistungszahlung der Kasse RETABAT aufgrund der Aufnahme einer Erwerbstätigkeit bei einem anderen, nicht der Pensionskasse angeschlossenen Arbeitgeber sind die Bestimmungen von Artikel 23 des Reglements der Pensionskasse sinngemäss anwendbar (vorzeitige Pensionierung oder Überweisung der Freizügigkeitsleistungen);
  - d. bei Tod: auf die ab dem Todestag ausbezahlten Hinterlassenenleistungen. Die Artikel 31 bis 40 sind sinngemäss anwendbar, mit Ausnahme von
    - Artikel 32 Absatz 1, der wie folgt ersetzt wird: Die Rente des überlebenden Ehegatten entspricht 4.20 % des zum Zeitpunkt des Todes vorhandenen Altersguthabens.
    - Artikel 36 Absatz 1, der wie folgt ersetzt wird: Die Kinderrente entspricht 1.40 % des zum Zeitpunkt des Todes vorhandenen Altersguthabens.

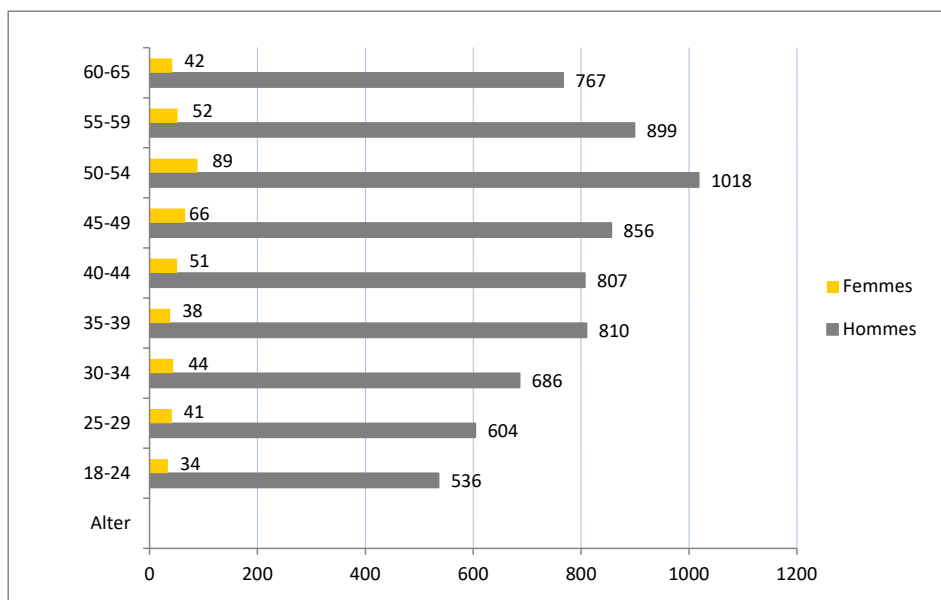
### Artikel 58 Auskunfts- und Meldepflicht

1. Auf Verlangen sind die Versicherten und ihre allfälligen Arbeitgeber sowie die Anspruchsberechtigten verpflichtet, der Pensionskasse und der Durchführungsstelle wahrheitsgetreu über die für die Versicherung massgebenden Verhältnisse Auskunft zu erteilen.
2. Ohne Aufforderung sind der Durchführungsstelle unverzüglich zu melden:
  - a. durch den Arbeitgeber: folgende Informationen werden unaufgefordert, spätestens jedoch am 10. des folgenden Monats, in der von der Kasse vorgeschriebenen Form zur Verfügung gestellt:
    1. die Anstellung eines zu versichernden Arbeitnehmers;
    2. sämtliche Mutationen in Zusammenhang mit dem versicherten Personal;
    3. das Ende eines Arbeitsverhältnisses mit einem versicherten Arbeitnehmer (zusätzlich muss eine Änderungsmitteilung an den ausscheidenden Versicherten erfolgen);
    4. Wenn diese Informationen fehlen, räumt die Kasse eine neue Frist von 10 Tagen ein. Erfolgt innerhalb dieser Frist keine Information, stellt sie eine letzte Aufforderung mit einer neuen Frist von 10 Tagen zu. Wenn keine Meldung erfolgt, behält sich die Kasse das Recht vor, die Auszahlung sämtlicher Leistungen auszusetzen und dem Arbeitgeber die Kosten in Form einer Busse von Fr. 1'000 zu belasten.
  - b. durch die Versicherten: jede Änderung betreffend die Versicherung (z. B. Stellenwechsel, Berufs- und Geschäftsaufgabe usw.), gemäss dem Formular, das für diesen Zweck vorgesehen ist;
  - c. durch die Bezüger von Invalidenrenten: jede Änderung des Grades der Erwerbsunfähigkeit;
  - d. durch die Bezüger anderer Renten: jede Änderung der persönlichen Verhältnisse, soweit sie die Anspruchsberechtigung beeinflussen, z. B. Wiederverheiratung eines überlebenden Ehegatten, Tod eines Anspruchsberechtigten, Aufgabe oder Beendigung der Ausbildung der Kinder, etc.



	31.12.2018	31.12.2019
<b>2.1 Angeschlossene Arbeitgeber</b>		
Mitgliederunternehmen	773	771
Sparer	6'939	6'870
<b>Versicherte Löhne (Tausend CHF)</b>	<b>429'281</b>	<b>428'890</b>
<b>2.2 Aktive Versicherte</b>		
Männer	7'021	6'983
Frauen	476	457
<b>Total aktive Versicherte</b>	<b>7'497</b>	<b>7'440</b>
<b>2.3 Entwicklung des Bestands der aktiven Versicherten</b>		
Situation auf den 01.01.	7'264	7'497
Eintritte	1'233	1'024
Austritte	-954	-1'003
Pensionierungen	-108	-152
Neue IV-Rentner	-23	-15
Todesfälle aktive Versicherte	-7	-8
Veränderung inaktive Konten	74	65
Veränderung aktive Teilinvalide	18	32
<b>Situation auf den 31.12.</b>	<b>7'497</b>	<b>7'440</b>
Veränderung gegenüber dem Vorjahr	233	-57
In % gegenüber dem Vorjahr	+3.21%	-0.76%
<b>2.4 Beitragszahlende Versicherte</b>		

Verteilung der 7440 beitragszahlenden Versicherten gemäss Alterklassen auf den 31.12.2019.



Alter	18-24	25-29	30-34	35-39	40-44	45-49	50-54	55-59	60-65	Total
H	536	604	686	810	807	856	1018	899	767	6'983
F	34	41	44	38	51	66	89	52	42	457
<b>2019</b>	<b>570</b>	<b>645</b>	<b>730</b>	<b>848</b>	<b>858</b>	<b>922</b>	<b>1'107</b>	<b>951</b>	<b>809</b>	<b>7'440</b>
2017	564	677	745	841	874	999	1'065	934	798	7'497

### 2.5 Versicherte Rentenbezüger

Art der Rente	en %	2016	en %	2017	en %	2018	en %	2019
Pension	52.1	616	53.1	668	53.8	702	54.3	751
Invalidity	22.1	261	20.2	254	19.8	258	18.6	257
Hinterlassene Partner	25.8	305	26.7	336	26.4	344	27.0	373
Geschiedene Partner	0.0	0	0.0	0	0.1	1	0.1	1
<b>Total Rentner</b>	<b>100.0</b>	<b>1'182</b>	<b>100.0</b>	<b>1'258</b>	<b>100.0</b>	<b>1'305</b>	<b>100.0</b>	<b>1'382</b>

berechtigte Kinder ausgeschlossen



### 2.6 Pensionierungen: Option der Versicherten beim Erreichen des reglementarischen Alters

Neue Rentner im Jahr	2012	2013	2014	2015	2016	2017	2018	2019
Altersguthaben (Tausend CHF)	18'446	25'811	19'653	21'775	20'077	21'709	21'419	28'428
Anzahl Fälle	114	146	119	119	116	115	108	152
Variante Kapital								
Altersguthaben (Tausend CHF)	8'482	13'804	9'599	9'005	7'990	7'984	10'983	11'706
Anzahl Fälle	58	90	70	55	54	54	60	72
Variante Rente								
Altersguthaben (Tausend CHF)	9'964	12'007	10'054	12'770	12'087	13'726	10'436	16'722
Anzahl Fälle	56	56	49	64	62	61	48	80
Kapital (im Verhältnis zum Altersguthaben)	46%	53%	49%	41%	40%	37%	51%	41%
Rente (im Verhältnis zum Altersguthaben)	54%	47%	51%	59%	60%	63%	49%	59%
Kapital (im Verhältniss zur Anzahl der Fälle)	51%	62%	59%	46%	47%	47%	56%	47%
Rente (im Verhältnis zur Anzahl der Fälle)	49%	38%	41%	54%	53%	53%	44%	53%

Im Jahr 2019 haben 9 von 152 neuen Rentnern (10 im Jahr 2018) eine gemischte Variante gewählt, d.h. sie haben einen Teil des Guthabens in Form einer Rente und den anderen Teil in Form eines Kapitals bezogen.

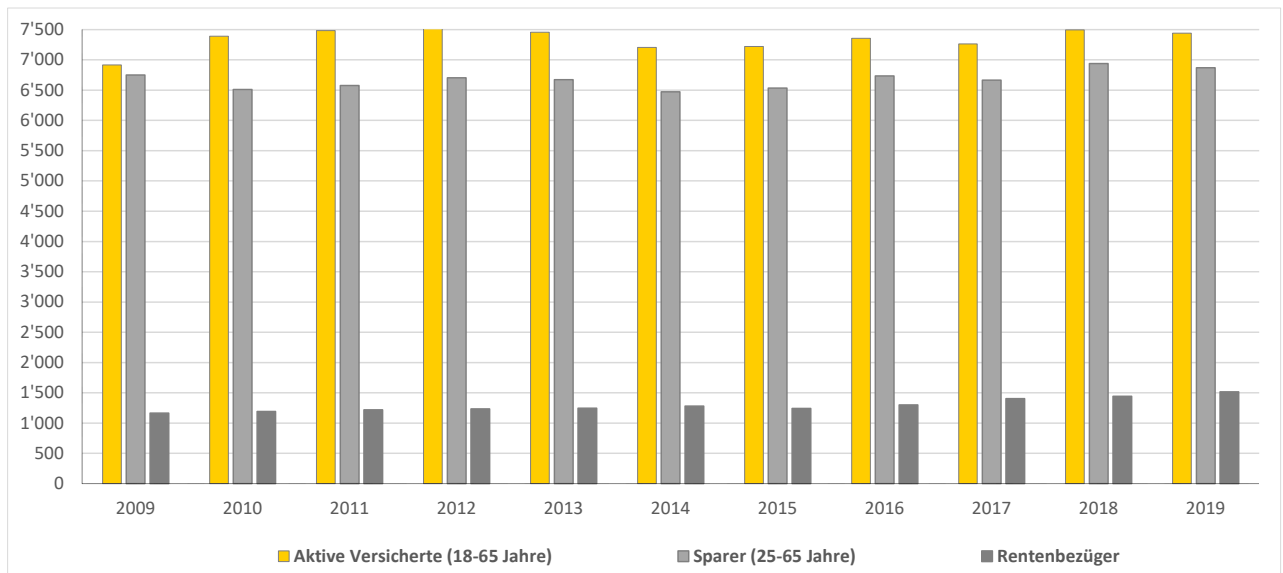
### 2.7 Invalidity: Entwicklung des Schadenverlaufs seit 2012

	2012	2013	2014	2015	2016	2017	2018	2019
Aktive Versicherte	7'574	7'458	7'207	7'223	7'355	7'264	7'497	7'440
Invalide Versicherte	351	290	283	273	261	254	258	257
<b>Verhältnis (in %)</b>	<b>4.63</b>	<b>3.89</b>	<b>3.93</b>	<b>3.78</b>	<b>3.55</b>	<b>3.50</b>	<b>3.44</b>	<b>3.45</b>

### 2.8 Statistiken der aktiven Versicherten und der Rentenbezüger

Versichertenkategorie	2009	2010	2011	2012	2013	2014	2015	2016	2017	2018	2019
Sparer (25-65 Jahre)	6'752	6'510	6'577	6'705	6'672	6'474	6'535	6'734	6'666	6'939	6'870
Aktive Versicherte (18-65 Jahre)	6'915	7'390	7'484	7'574	7'458	7'207	7'223	7'355	7'264	7'497	7'440
Pensionierte Versicherte	336	370	407	458	487	521	563	620	677	712	757
Invalide Versicherte	552	537	513	474	452	440	344	338	347	337	339
Hinterlassene Partner	277	286	299	304	308	319	334	340	380	392	418
Geschiedene Partner	0	0	0	0	0	0	0	0	0	1	1
<b>Rentenbezüger</b>	<b>1'165</b>	<b>1'193</b>	<b>1'219</b>	<b>1'236</b>	<b>1'247</b>	<b>1'280</b>	<b>1'241</b>	<b>1'298</b>	<b>1'404</b>	<b>1'442</b>	<b>1'515</b>

einschliesslich berechnete Kinder



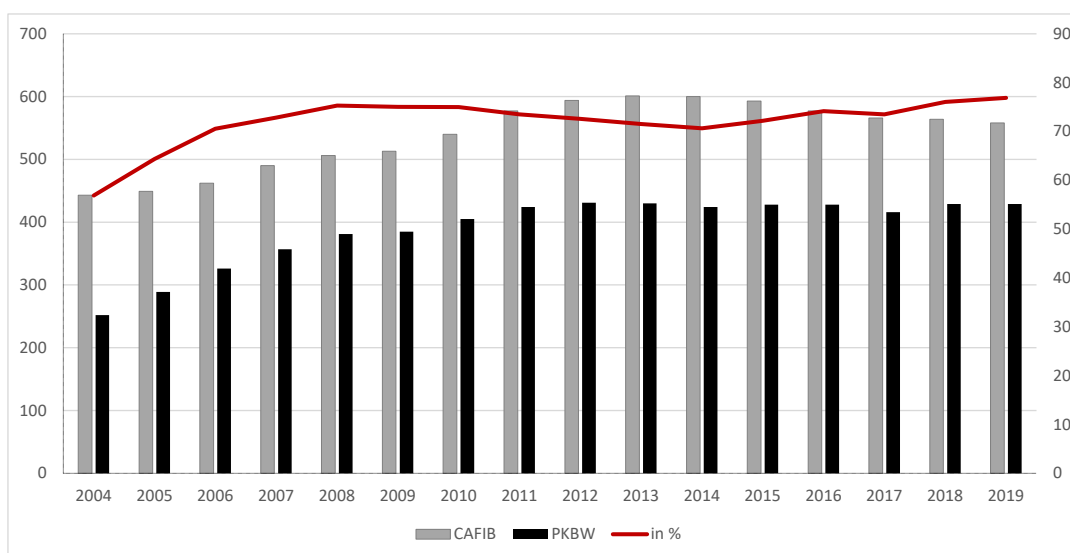
### 2.9 Statistiken der angeschlossenen Arbeitgeber

Entwicklung des Bestands			Je nach Region		
	2018	2019		2018	2019
Angeschlossene Unternehmen auf den 01.01.	754	773	Oberwallis	21% 164	21% 163
Eintritt im Laufe des Jahres	49	30	Mittelwallis	42% 323	41% 313
Aufgabe der Tätigkeit	-18	-16	Unterwallis	37% 286	38% 295
Konkurse	-12	-16	<b>Total</b>	<b>100% 773</b>	<b>100% 771</b>
<b>Saldo auf den 31.12.</b>	<b>773</b>	<b>771</b>			

Pro Lohnniveau			Pro Tätigkeitssektor		
	2018	2019		2018	2019
Ohne jährliche Abrechnung	16	13	Maurerhandwerk, Tiefbau	553	559
Löhne auf 0	186	183	Plattenlegergewerbe	133	130
Löhne zwischen 1 und 50'000	69	70	Verschiedenen (darunter WBV)	48	48
Löhne zwischen 50'001 und 100'000	88	88	VWKB	30	27
Löhne zwischen 100'001 und 250'000	121	129	Baumaterialien	6	5
Löhne zwischen 250'001 et 500'000	106	100	Bodenbeläge	3	2
Löhne zwischen 500'001 und 1'000'000	79	76	<b>Total</b>	<b>773</b>	<b>771</b>
Löhne zwischen 1'000'001 und >	108	112			
<b>Total</b>	<b>773</b>	<b>771</b>			

Gemeldete AHV-Löhne (in Millionen CHF) | Vergleich PKBW und Familienzulagenkasse CAFIB seit 2004



	2004	2005	2006	2007	2008	2009	2010	2011	2012	2013	2014	2015	2016	2017	2018	2019
CAFIB	443	449	462	490	506	513	540	577	594	601	600	593	577	566	564	558
PKBW	252	289	326	357	381	385	405	424	431	430	424	428	428	416	429	429
in %	57	64	71	73	75	75	75	73	73	72	71	72	74	73	76	77

#### 3.1 Erläuterung des Vorsorgeplans

Die Pensionskasse PKBW hat zum Ziel, ihren Mitgliedern die Erfüllung der Mindestvorschriften gemäss Gesamtarbeitsvertrag für das Hoch- und Tiefbaugewerbe im Kanton Wallis in Übereinstimmung mit dem BVG zu garantieren. Als Vorsorgeeinrichtung beteiligt sie sich an der Durchführung der obligatorischen Versicherung gemäss Artikel 48 BVG.

Der für alle Versicherten einheitliche Vorsorgeplan ist ein sogenannter Plan im Beitragsprimat im Sinn des Artikels 15 FZG.

<b>Versicherter Lohn</b>	Massgebender AHV-Lohn, höchstens jedoch der im UVG berücksichtigte Maximallohn   CHF 148 200
--------------------------	--

<b>Leistungen bei Invaliderität</b>	
Rente	25 % des letzten AHV-Lohns
Kinderrente	5 % des letzten AHV-Lohns
Wartefrist	24 Monate
Beitragsbefreiung	ab dem siebten Monat
<b>Leistungen im Todesfall</b>	
Rente	15 % des letzten AHV-Lohns
Kinderrente	5 % des letzten AHV-Lohns oder 20 %, wenn der Versicherte pensioniert ist
Todesfallkapital	kumuliertes Altersguthaben
<b>Leistungen bei Pension</b>	
Rente	7 % des am Tag der Pensionierung kumulierten Altersguthabens
Kinderrente	20 % der Altersrente
Todesfallkapital	kumuliertes Altersguthaben, mit einer Kündigungsfrist von 18 Monaten

	<i>Männer</i>	<i>Frauen</i>	<i>Gutschrift in % des versicherten Lohns</i>
<b>Altersgutschrift</b>	25 - 34 Jahre	25 - 33 Jahre	5.00
	35 - 44 Jahre	34 - 43 Jahre	7.10
	45 - 54 Jahre	44 - 53 Jahre	10.70
	55 - 65 Jahre	54 - 64 Jahre	12.80

<b>Freizügigkeitsleistung</b>	<i>Berechnung des überwiesenen Betrags:</i> Gesamtheit des Altersguthabens am Tag der Beendigung des Arbeitsverhältnisses, mindestens jedoch die Einlagen des Versicherten mit Zins, erhöht um den Betrag der Sparbeiträge des Versicherten, angehoben um 4 % pro Altersjahr über 20 Jahren (Höchstanhebung 100 %)
-------------------------------	---

Zinssatz, reguläres Ersparnis (in %)	2013	2014	2015	2016	2017	2018	2019
	1.50	1.75	1.75	1.25	1.00	1.00	1.00

Zinssatz, zusätzlich Ersparnis (in %)	2013	2014	2015	2016	2017	2018	2019
	0.25	0.25	0.00	0.00	0.50	0.00	1.00

Technischer Zinssatz (in %)	2013	2014	2015	2016	2017	2018	2019
	3.25	3.25	2.25	2.25	2.25	2.00	2.00



### 3.2 Finanzierung

Gemäss Artikel 5 des Gesamtarbeitsvertrags GVBW ist die Mitgliedschaft obligatorisch für sämtliche Angestellten, die eine direkte oder indirekte Tätigkeit im Bauhauptgewerbe, im Tiefbau und in den zugehörigen Branchen der Bauwirtschaft des Wallis ausüben. Die Mitgliedschaft beginnt am ersten Arbeitstag, frühestens jedoch am 1. Januar, welcher der Vollendung des 17. Altersjahrs folgt. Bis zum 1. Januar, welcher der Vollendung des 24. Altersjahrs folgt, deckt die Versicherung nur das Todesfall- und das Invaliditätsrisiko ab. Ab diesem Datum wird die Versicherung ebenfalls auf die Altersleistungen

Der beitragspflichtige Lohn entspricht dem versicherten Lohn. Er beträgt 100 % des massgebenden AHV-Lohns, auf dem die AHV/IV-Beiträge erhoben werden, höchstens aber dem vom UVG berücksichtigten jährlichen Maximallohn.

Die Beiträge werden paritätisch von Arbeitgeber und Arbeitnehmer getragen, gemäss unten ausgeführter Skala.

#### Finanzierung der Leistungen



Gesamtsatz				
Männer	Frauen	Risiko	Sparen	Total
17 - 24 Jahre	17 - 24 Jahre	2.50%	0.00%	2.50%
25 - 65 Jahre	25 - 64 Jahre	2.50%	9.00%	11.50%
Zulasten des Versicherten				
Männer	Frauen	Risiko	Sparen	Total
17 - 24 Jahre	17 - 24 Jahre	1.25%	0.00%	1.25%
25 - 65 Jahre	25 - 64 Jahre	1.90%	3.85%	5.75%
Zulasten des Arbeitgebers				
Männer	Frauen	Risiko	Sparen	Total
17 - 24 Jahre	17 - 24 Jahre	1.25%	0.00%	1.25%
25 - 65 Jahre	25 - 64 Jahre	0.60%	5.15%	5.75%

### 3.3 Weitere Informationen zur Vorsorgetätigkeit

Ohne Gegenstand

### 4.1 Bestätigung über die Rechnungslegung nach Swiss Gaap FER 26\*

In Anwendung des Artikels 47 BVV2 erfolgt die Rechnungslegung gemäss den Normen Swiss Gaap FER 26\*. Sämtliche Positionen der Rechnung sowie der Anhang sind nach diesen Grundsätzen erstellt worden.

\* Swiss Generally Accepted Accounting Principles - Empfehlung zur Rechnungslegung Nr. 26

### 4.2 Buchführungs - und Bewertungsgrundsätze

#### Wertpapieranlagen

Die PKBW evaluiert ihre Wertschriften anhand des Marktwerts gemäss folgender Tabelle:

Obligationen in CHF	Kurswert auf den 31.12
Obligationen in Fremdwährungen	Kurswert auf den 31.12
Aktien Schweiz und Ausland	Kurswert auf den 31.12
Anlagefonds	Kurswert auf den 31.12
Fremdwährungen	Kurs am letzten Arbeitstag des Jahres

#### Immobilienanlagen

Am 28. November 2017 ist beschlossen worden, die aktuelle Evaluationsmethode des Immobilienparks zu ändern, um nach 10 Jahren starke Abwertungen zu verhindern, welche grosse Ertragsminderungen verursachen. Die neue Methode ermöglicht eine bessere Abstufung dieser Abwertung anhand des Alters.

Bestimmung der Kapitalisierungsrate (in %)	2018	2019
Referenzhypothekensatz	1.50	1.50
Eigenkapitalrendite [40% des technischen Satzes]	0.80	0.80
Fixkosten [inkl. spezifischer Zuordnung und Vakanzrisiko]	1.10	1.10
<b>Total Fixkosten</b>	<b>3.40</b>	<b>3.40</b>
Variable Koste je nach Alter des Gebäudes, zwischen 1 und 40 Jahren	1.50 - 3.50	1.50 - 3.50
<b>Total, zwischen 1 und 40 Jahren gemäss Jahresskala</b>	<b>5.00 - 7.00</b>	<b>5.00 - 7.00</b>



### 4.3 Vorsorgekapitalien und technische Rückstellungen

Die Evaluationsgrundsätze der Vorsorgekapitalien der Versicherten befinden sich im Reglement über die versicherungstechnischen Passiven.

### 4.4 Änderung der Buchführungsgrundsätze bei Bewertung und Rechnungslegung

Ohne Gegenstand

### 5.1 Art der Risikodeckung, Rückversicherung

Die Rückstellung für Risikoschwankungen dient dazu, sämtliche Risiken in Zusammenhang mit Todesfällen und Invalidität abzudecken. Sie beträgt auf den 31.12.2019 CHF 11'600'000. Sie entspricht den festgelegten jährlichen Gesamtkosten der Schadensfälle in Berücksichtigung eines Sicherheitsgrads von 97.5%.

Dank der im reglementarischen Beitrag inbegriffenen Risikoprämie und der Rückstellung für Risikoschwankungen in Bezug auf Todesfälle und Invalidität verfügt die PKBW über genügend Sicherheitsmassnahmen.

### 5.2 Entwicklung und Verzinsung der Sparguthaben im Beitragsprimat

	31.12.2018	31.12.2019
Saldo auf den 1. Januar	515'994'564	536'457'364
Spargutschriften	38'753'061	38'813'698
Freizügigkeitseinlagen	28'101'625	17'212'891
Einmalige Prämien und Rückkäufe	1'373'083	813'045
Rückzahlung WEF / Scheidung	440'806	478'514
Freizügigkeitsleistungen bei Austritt	-17'564'393	-25'774'277
Auszahlungen WEF / Scheidung	-2'191'343	-2'636'408
Auflösung aufgrund von Pension, Todesfall und Invalidität	-27'865'176	-39'258'401
Verzinsung des Vorsorgekapitals	4'953'261	9'665'718
Zuschlag gemäss Art. 17 FZG	1'023'717	1'761'682
Bereinigung Vorsorgekapital Aktive gemäss Norm FER26	-6'561'843	-1'246'781
<b>Total des Vorsorgekapitals der aktiven Versicherten auf den 31.12.</b>	<b>536'457'364</b>	<b>536'287'044</b>
<b>Anzahl der offenen Sparkonten aktive Versicherte (inkl. Invalide) auf den 31.12.</b>	<b>7'325</b>	<b>7'232</b>

### 5.3 Summe der Altersguthaben nach BVG

	31.12.2018	31.12.2019
Altersguthaben gemäss BVB	411'272'876	410'817'808
Vom Bundesrat festgelegter BVG-Mindestzinssatz (in %)	1.00	1.00

### 5.4 Ergebnis des letzten Versicherungstechnischen Gutachtens

Das technische Gutachten betreffend die Rechnung des Geschäftsjahrs 2017 von Pittet Associés SA enthält folgende Schlussfolgerungen:

- ❖ Für den Rechnungsabschluss 2018 den technischen Zinssatz von 2.25 % auf 2 % senken (und diesen Satz formell im Reglement über die versicherungstechnischen Passiven ändern).
- ❖ Mit einer neuen ALM-Studie die Leistungserwartung (2.5 %) validieren.
- ❖ Sich einer identischen Definition der Schwankungsreserve im Anlagereglement und in der Jahresrechnung vergewissern.
- ❖ Weiterhin jährlich die Entwicklung der Risiken Todesfälle, Invalidität und Lebenserwartung überwachen, um allfällige Änderungen in der Tendenz des Schadenverlaufs in Bezug auf die angewandten versicherungstechnischen Tabellen zu antizipieren.
- ❖ Eine Beitragserhöhung prüfen, um die Lücke in der Ersparnisfinanzierung zu schliessen. Zu diesem Zweck wird eine Erhöhung um mindestens einen halben Beitragspunkt empfohlen.
- ❖ Die optimale Versicherungslösung für die Kasse untersuchen. Eine Rückversicherungslösung könnte während der Vertragsdauer eine im Voraus bekannte Beitragsmarge garantieren und würde die Kasse vor einer Erhöhung des Schadenverlaufs schützen.
- ❖ Jedes Jahr die Übereinstimmung des Beitragssatzes mit der Kostenentwicklung, der Struktur der aktiven Versicherten und der neuen Rentner überprüfen. Mit einer technischen Analyse des Jahresergebnisses der Kasse könnten die Quellen des Gewinns und des Verlustes präziser beurteilt werden.



## 5.5 Nachweis und Grundlagen der technischen Rückstellungen

### Rückstellung für den Aufrechterhalt des Umwandlungssatzes

Die Rückstellung für den Aufrechterhalt des Umwandlungssatzes gewährleistet für die Versicherten mit einer Zeit von weniger als 5 Jahren bis zur Pensionierung den Beibehalt eines Umwandlungssatzes auf der Ebene der reglementarischen Sätze. In der Annahme eines Kapitalbezugs von 50 % und in Berücksichtigung der BVG-Mortalitätstabellen sowie der Senkung des technischen Zinssatzes auf 2.0 % hat diese Rückstellung 2019 CHF 300 000 betragen und beläuft sich in der Rechnung Ende 2019 auf CHF 31 600 000.

### Rückstellung für die Anpassung technischer Grundlagen

Am Ende des Geschäftsjahrs entspricht die Rückstellung für die Anpassung technischer Grundlagen 2.0 % des Vorsorgekapitals der Rentenbezüger (ohne Kinderrenten und Altersguthaben der Invaliden), in Berücksichtigung einer Zuweisung von 0.5 % pro Jahr seit der Ausgabe der technischen Grundlagen (Jahr 2015). Diese technische Rückstellung hat eine Erhöhung um CHF 1 371 000 erfahren und beträgt auf den 31.12.2019 CHF 4 796 000

### Rückstellung für Risikoschwankungen

Sie ist zur Deckung einer ungünstigen Entwicklung des Schadensverlaufs der Todes- und Invaliditätsfälle bestimmt und entspricht den jährlichen Kosten der gesamten Schadensfälle in Berücksichtigung eines Sicherheitsgrads von 97.5 %. In Berücksichtigung des Bestands und der Senkung des technischen Zinssatzes ist das Ziel Ende 2019 auf CHF 11 600 000 evaluiert worden.

## 5.6 Betrag und Entwicklung der technischen Rückstellungen

	31.12.2018	31.12.2019
<b>Total technische Rückstellungen</b>	<b>46'125'000</b>	<b>47'996'000</b>
<b>Rückstellung für den Aufrechterhalt des Umwandlungssatzes</b>	<b>31'300'000</b>	<b>31'600'000</b>
Rückstellung auf den 01.01.	26'000'000	31'300'000
Jährliche Zuweisung	5'300'000	300'000
<b>Rückstellung für die Anpassung technischer Grundlagen</b>	<b>3'425'000</b>	<b>4'796'000</b>
Rückstellung auf den 01.01.	2'164'000	3'425'000
Jährliche Zuweisung	1'261'000	1'371'000
<b>Rückstellung für Risikoschwankung</b>	<b>11'400'000</b>	<b>11'600'000</b>
Rückstellung auf den 01.01.	10'400'000	11'400'000
Jährliche Zuweisung	1'000'000	200'000

## 5.7 Arbeitgeber-Beitragsreserve ohne Verwendungsverzicht

Die Kommentare zu diesem Punkt werden unter dem Punkt 6.8 behandelt.

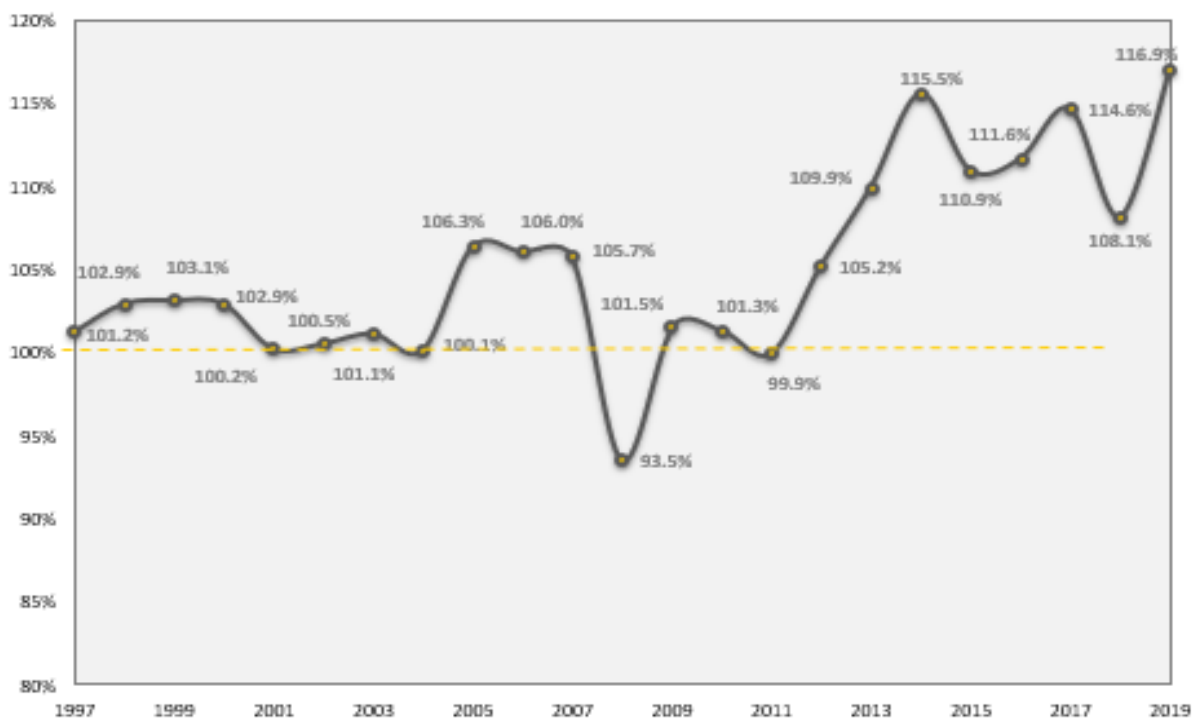


5.8 Bestimmung des verfügbaren Vermögens BVV2

	31.12.2018	31.12.2019
<b>Total Aktiven</b>	<b>903'761'834</b>	<b>992'360'522</b>
Schulden	-8'533'122	-11'662'522
Passive Rechnungsabgrenzung	-810'357	-616'718
Nicht-technische Rückstellungen	-2'264'639	-2'264'639
Arbeitgeber-Beitragsreserve	-12'383'954	-11'105'814
<b>Verfügbare Vermögen gemäss BVV2</b>	<b>879'769'763</b>	<b>966'710'829</b>
Vorsorgekapital	767'616'115	778'913'757
Technische Rückstellungen	46'125'000	47'996'000
<b>Total der Vorsorgeverpflichtungen</b>	<b>813'741'115</b>	<b>826'909'757</b>
Überschuss	66'028'648	139'801'072
<b>Deckungsgrad der Verpflichtungen</b>	<b>108.1%</b>	<b>116.9%</b>

Der Deckungsgrad gibt Auskunft über die Kapazität der Kasse, ihre Vorsorgeverpflichtungen einzuhalten. Ein Wert über 100 % bedeutet, dass das Vermögen grösser ist als die Verpflichtungen und die Kasse über eine genügende Deckung verfügt. Bei einem Wert unter 100 % sind die Verpflichtungen hingegen nicht mehr vollständig gedeckt. Ende 2019 verfügt die PKBW über einen gesetzlichen Deckungsgrad (gemäss Artikel 44 Absatz 1 BVV2) von 116.9 %.

Entwicklung des Deckungsgrads der Vorsorgeverpflichtungen seit 1997



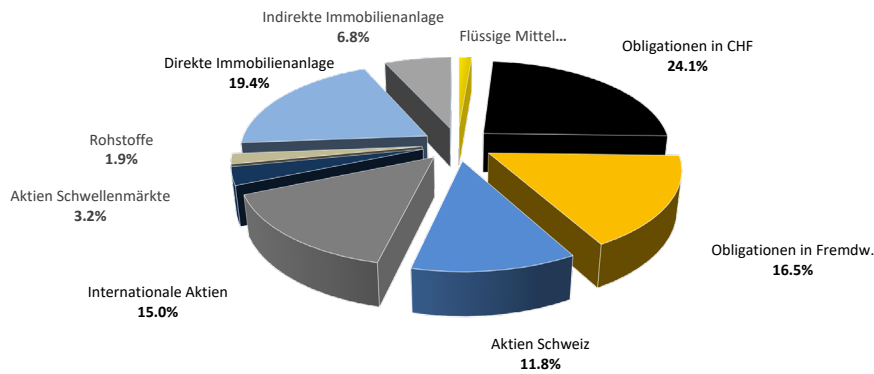
6.1

**Organisation der Anlagetätigkeit, Anlagereglement, Allokation der Aktiven, neutrale Strategie und tatische Margen**

Die PKBW wird so verwaltet, dass die Sicherheit der Anlagen, ein vernünftiger Ertrag und eine geeignete Risikoverteilung hinsichtlich der strategischen Allokation sowie die Deckung der voraussichtlichen flüssigen Mittel garantiert sind. Zur Erreichung dieser Ziele hat der Stiftungsrat eine Anlagekommission unter seiner Kontrolle ernannt, welche damit beauftragt ist, eine Anlagestrategie auszuarbeiten, die mit den gesetzlichen Bestimmungen und dem Anlagereglement der PKBW übereinstimmt.

Die Credit Suisse, die ein Global Custody-Mandat erhalten hat, fungiert als Depotbank. Die Anlageverwaltung wird neun von der FINMA akkreditierten Vermögensverwaltern [Details unter Punkt 6.4] anvertraut, die über indexierte und/oder spezifische Balanced-Mandate aktiv oder passiv verwaltet werden. Die Anlagekommission informiert den Stiftungsrat regelmässig.

Anlagekategorie gemäss BVV2	31.12.2019		Stategische Allokation			OPP2
	Total Aktiven		Min.	Ziel	Max.	
<b>Flüssige Mittel in CHF:</b>	<b>12'856'067</b>	<b>1.3%</b>	<b>0.0%</b>	<b>0.0%</b>	<b>3.0%</b>	
- Strategische flüssige Mittel	12'856'067	1.3%				
<b>Obligationen in CHF</b>	<b>236'491'736</b>	<b>24.1%</b>	<b>16.0%</b>	<b>25.0%</b>	<b>34.0%</b>	
<b>Obligationen in Fremdwährung (Deckung in CHF):</b>	<b>161'560'454</b>	<b>16.5%</b>	<b>9.0%</b>	<b>17.0%</b>	<b>25.0%</b>	
- Regierungsobligationen in Fremdw. (Deckung in CHF)	94'218'376	9.6%	6.0%	10.0%	14.0%	
- Unternehmensobligationen in Fremdw. (Deckung in CHF)	50'556'896	5.2%	3.0%	5.0%	7.0%	
- Obligationen Schwellenmärkte (Deckung in CHF)	16'785'182	1.7%	0.0%	2.0%	4.0%	
<b>Total Nominalwert</b>	<b>410'908'257</b>	<b>41.9%</b>		<b>42.0%</b>		
<b>Aktien:</b>	<b>293'725'203</b>	<b>30.0%</b>	<b>20.0%</b>	<b>28.0%</b>	<b>36.0%</b>	<b>50.0%</b>
Aktien Schweiz	115'221'781	11.8%	8.0%	11.0%	14.0%	
Internationale Aktien	147'032'926	15.0%	10.0%	14.0%	18.0%	
- Large & Mid Cap	125'087'605	12.8%	9.0%	12.0%	15.0%	
- Small Cap	21'945'320	2.2%	1.0%	2.0%	3.0%	
Aktien Schwellenmärkte	31'470'496	3.2%	2.0%	3.0%	4.0%	
<b>Alternative Anlagen:</b>	<b>18'187'746</b>	<b>1.9%</b>	<b>0.0%</b>	<b>2.0%</b>	<b>4.0%</b>	<b>15.0%</b>
- Rohstoffe (Deckung in CHF)	18'187'746	1.9%	0.0%	2.0%	4.0%	
<b>Immobilien Schweiz:</b>	<b>257'363'680</b>	<b>26.2%</b>	<b>21.0%</b>	<b>28.0%</b>	<b>35.0%</b>	<b>30.0%</b>
- Direkte Immobilienanlage	190'536'738	19.4%	15.0%	20.0%	25.0%	
- Indirekte Immobilienanlage	66'826'942	6.8%	6.0%	8.0%	10.0%	
<b>Total Realwert</b>	<b>569'276'629</b>	<b>58.1%</b>		<b>58.0%</b>		
<b>Total Portfolio-Allokation</b>	<b>980'184'885</b>	<b>100.0%</b>		<b>100.0%</b>		
Forderungen gegenüber Dritte	3'228'988					
Anlagen beim Arbeitgeber	8'814'672					
<b>Total Anlagen</b>	<b>992'228'544</b>					
Andere verschiedene Aktien	131'978					
<b>Total Aktiven</b>	<b>992'360'522</b>					

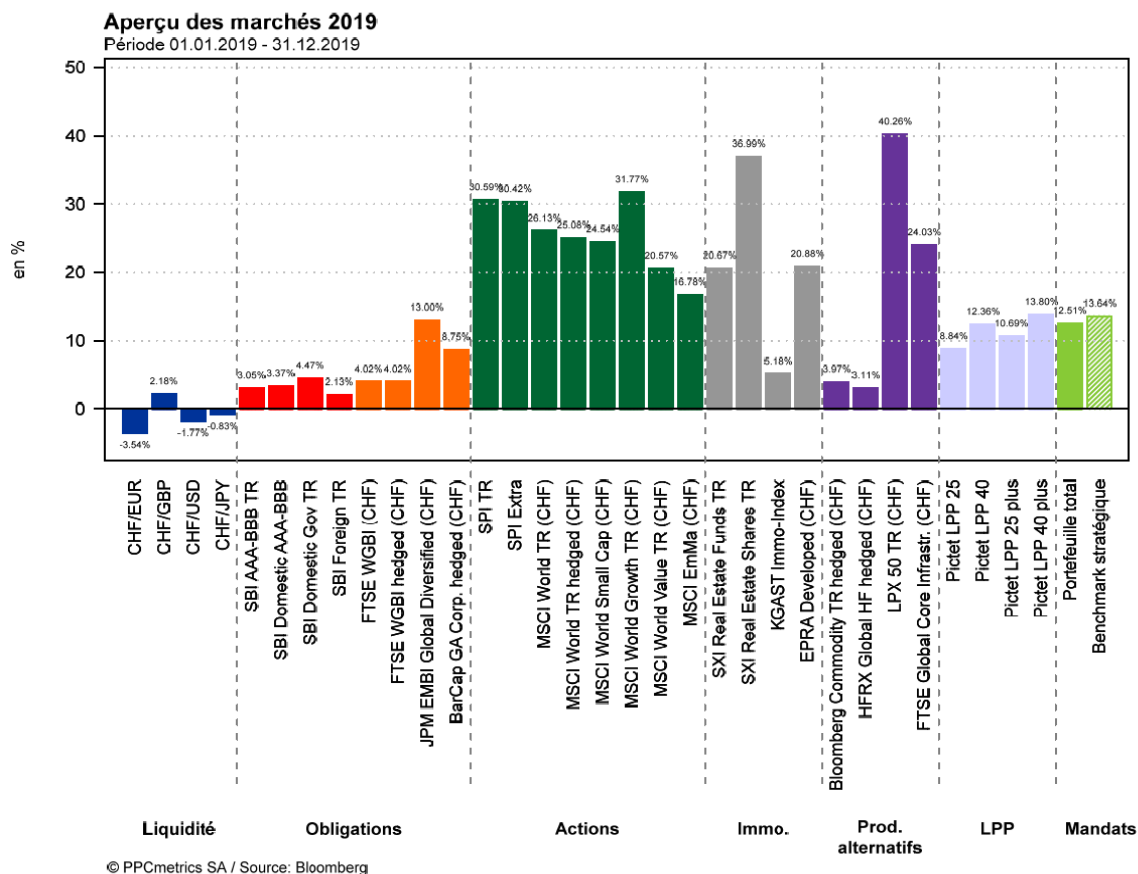


6.2 Ziel und Berechnung der Wertschwankungsreserve

	31.12.2016	31.12.2017	31.12.2018	31.12.2019
Eröffnungsreserve	79'682'537	86'872'874	113'161'633	66'028'647
Veränderung aufgrund des Betriebsergebnisses	7'190'337	26'288'759	-47'132'986	73'772'425
<b>Bilanzierte Reserve auf den 31.12.</b>	<b>86'872'874</b>	<b>113'161'633</b>	<b>66'028'647</b>	<b>139'801'072</b>
Strategisches Ziel	16%	18%	18%	18%
Total der Bilanz	855'967'695	915'906'505	903'761'833	992'360'522
Ideale Reserve	136'954'831	164'863'171	162'677'130	178'624'894
Aktuelle Reserve	86'872'874	113'161'633	66'028'647	139'801'072
<b>Fehlende Reserve</b>	<b>50'081'957</b>	<b>51'701'538</b>	<b>96'648'483</b>	<b>38'823'822</b>

6.3 Jährliche Performance des Marktindex des Portfolios

Anlageklasse	Referenzindex	2014	2015	2016	2017	2018	2019
Obligationen in CH	SBI AAA-BBB TR	6.82%	1.77%	1.32%	0.13%	0.07%	3.05%
Obligationen in Fremdw.	FTSE GBI ex CHF	8.08%	-0.20%	1.65%	-0.22%	-0.60%	4.02%
Schweizer Aktien	SPI	13.00%	2.68%	-1.41%	19.92%	-8.57%	30.59%
Internat. Aktien	MSCI World ex CH net	17.46%	-0.18%	9.63%	17.34%	-7.64%	25.27%
Schwellenmärkte	MSCI EM Net	9.69%	-13.97%	13.32%	31.68%	-13.59%	16.33%



**6.4 Detailstruktur des Portfolios PKBW und konsolidierte Netto-Performance auf den 31.12.2019**

Vermögensverwalter	Art des Mandats	Wert vor Anpassung		Marktwert (Bilanzwert)		Anpassung
		ME	CHF	ME	CHF	
Schroder Investment Management (Schweiz) AG, Genf	Aktien Ausland, Small Cap	8'824'837	8'699'524	11'385'046	11'024'710	2'325'186
	Aktives spezialisiertes Mandat		<b>8'699'524</b>		<b>11'024'710</b>	<b>2'325'186</b>
Allianz Global Investors (Schweiz) AG, Zürich	Aktien Ausland, Small Cap	9'188'602	9'058'124	11'277'545	10'920'610	1'862'486
	Aktives spezialisiertes Mandat		<b>9'058'124</b>		<b>10'920'610</b>	<b>1'862'486</b>
Vontobel Asset Management SA Genf	Aktien Schwellenmärkte	27'210'656	26'824'265	32'499'093	31'470'497	4'646'232
	Aktives spezialisiertes Mandat		<b>26'824'265</b>		<b>31'470'497</b>	<b>4'646'232</b>
Vontobel Asset Management SA Genf	Rohstoffe	8'552'976	8'552'976	9'106'301	9'106'301	553'325
	Aktives spezialisiertes Mandat		<b>8'552'976</b>		<b>9'106'301</b>	<b>553'325</b>
Gresham Investment Management LLC, New York	Rohstoffe	9'745'232	9'745'232	9'081'444	9'081'444	-663'788
	Aktives spezialisiertes Mandat		<b>9'745'232</b>		<b>9'081'444</b>	<b>-663'788</b>
Credit Suisse SA, Zürich	Obligationen Schweiz in CHF	117'013'887	117'013'887	119'142'506	119'142'506	2'128'619
	Obligationen Ausland in CHF	77'016'353	77'016'353	79'409'061	79'409'061	2'392'709
	Aktien Schweiz, Large Cap	20'377'685	20'377'685	25'938'790	25'938'790	5'561'105
	Aktien Ausland, Large Cap	58'178'371	58'178'371	65'155'925	65'155'925	6'977'554
	Indexiertes ausgewogenes Mandat		<b>272'586'295</b>		<b>289'646'282</b>	<b>17'059'987</b>
UBS SA, Zürich	Obligationen Schweiz in CHF	115'133'442	115'133'442	117'349'230	117'349'230	2'215'788
	Obligationen Ausland in CHF	78'757'520	78'757'520	82'151'393	82'151'393	3'393'872
	Aktien Schweiz	22'667'022	22'667'022	28'837'818	28'837'818	6'170'796
	Aktien Ausland	48'694'055	48'694'055	59'931'681	59'931'681	11'237'625
	Indexiertes ausgewogenes Mandat		<b>265'252'039</b>		<b>288'270'121</b>	<b>23'018'082</b>
UBS SA, Zürich	Immobilienfonds	51'977'957	51'977'957	61'601'943	61'601'943	9'623'985
	Aktives spezialisiertes Mandat		<b>51'977'957</b>		<b>61'601'943</b>	<b>9'623'985</b>
UBP SA, Genf	Aktien Schweiz, Small Cap	18'841'339	18'841'339	24'172'288	24'172'288	5'330'949
	Aktives spezialisiertes Mandat		<b>18'841'339</b>		<b>24'172'288</b>	<b>5'330'949</b>
Helvetic Trust AG, Zürich	Aktien Schweiz	20'741'984	20'741'984	22'407'785	22'407'785	1'665'801
	Aktives spezialisiertes Mandat		<b>20'741'984</b>		<b>22'407'785</b>	<b>1'665'801</b>
Mountain Resort Real Estate, Sitten	Immobilienfonds SICAV	5'130'000	5'130'000	5'225'000	5'225'000	95'000
	Aktives spezialisiertes Mandat		<b>5'130'000</b>		<b>5'225'000</b>	<b>95'000</b>
Walliser Kantonalbank, Sitten	Aktien Schweiz	13'865'100	13'865'100	13'865'100	13'865'100	-
	Direktanlagen		<b>13'865'100</b>		<b>13'865'100</b>	-
<b>Total</b>			<b>711'274'836</b>		<b>776'792'081</b>	<b>65'517'245</b>



6.5 Netto-Ergebnis und Performance der Anlagen [inkl. Immobilien]

	Flüssige Mittel	Obligationen Schweiz	Obligationen Ausland in CHF	Aktien Schweiz	Aktien Ausland	Alternative Anlagen*	Immobilien- fonds	Bewegliches Vermögen	Direkte Immobilienanl.	Konsolidierung 2019	Konsolidierung 2018	Konsolidierung 2017
<b>Ertrag der Anlagen</b>	<b>-3'361</b>	<b>2'904'590</b>	<b>3'550'122</b>	<b>7'526'477</b>	<b>7'952'147</b>	<b>108'141</b>	<b>1'719'375</b>	<b>23'757'492</b>	<b>7'821'081</b>	<b>31'578'573</b>	<b>21'138'411</b>	<b>27'201'184</b>
Brutto-Zinsen und aufgelaufene Zinsen	6	2'912'689	3'537'371	0	0	0	0	6'450'065	0	6'450'065	8'465'876	7'124'728
Dividenden	0	0	0	2'916'963	1'592'694	0	970'268	5'479'924	0	5'479'924	6'381'493	5'941'088
Devisengeschäfte	-3'367	0	0	0	0	0	0	-3'367	0	-3'367	2'481	-3'337
Verkaufsergebnisse	0	-10'557	0	4'608'907	6'185'492	0	248'535	11'032'376	0	11'032'376	-2'280'990	5'609'105
Mieteinnahme	0	0	0	0	0	0	0	0	7'821'081	7'821'081	7'840'670	7'778'399
Durch TER-Kosten kompensierte Einkünfte	0	2'459	12'751	608	173'962	108'141	500'573	798'493	0	798'493	728'882	751'200
<b>Kursbereinigung</b>	<b>0</b>	<b>4'344'407</b>	<b>5'786'581</b>	<b>18'728'651</b>	<b>27'049'083</b>	<b>-110'463</b>	<b>9'718'985</b>	<b>65'517'245</b>	<b>-1'263'139</b>	<b>64'254'106</b>	<b>-44'670'222</b>	<b>26'733'906</b>
Kursgewinne	0	4'344'407	5'786'581	19'123'120	28'011'654	553'325	9'718'985	67'538'073	0	67'538'073	2'783'569	37'681'222
Kursverluste	0	0	0	-394'469	-962'571	-663'788	0	-2'020'829	0	-2'020'829	-47'016'376	-5'754'237
Neubewertung Immobilien	0	0	0	0	0	0	0	0	-1'263'139	-1'263'139	-437'415	-5'193'079
<b>Verwaltungsaufwand der Vermögensanlage</b>	<b>-22'980</b>	<b>-8'933</b>	<b>-12'751</b>	<b>-159'411</b>	<b>-175'981</b>	<b>-108'141</b>	<b>-502'573</b>	<b>-2'109'012</b>	<b>-2'058'671</b>	<b>-4'167'684</b>	<b>-6'146'853</b>	<b>-4'244'231</b>
Aufwände für direkte Immobilienanlagen	0	0	0	0	0	0	0	0	-2'058'671	-2'058'671	-4'033'324	-1'887'703
TER-Kosten	0	-2'459	-12'751	-608	-173'962	-108'141	-500'573	-798'493	0	-798'493	-728'882	-751'200
Transaktionen und Steuern (inkl. TVA)	-22'980	-6'474	0	-158'803	-2'020	0	-2'000	-192'278	0	-192'278	-299'659	-509'337
Andere Kosten (SC)	0	0	0	0	0	0	0	-1'118'241	0	-1'118'241	-1'084'989	-1'095'990
<b>Netto-Ergebnis aus Anlagen <sup>a</sup></b>	<b>-26'341</b>	<b>7'240'064</b>	<b>9'323'952</b>	<b>26'095'717</b>	<b>34'825'249</b>	<b>-110'463</b>	<b>10'935'787</b>	<b>87'165'725</b>	<b>4'499'270</b>	<b>91'664'995</b>	<b>-29'678'664</b>	<b>49'690'858</b>
Portfolio auf den 01.01. <sup>d</sup>	5'153'826	228'230'449	152'524'222	95'825'134	146'254'057	18'298'208	67'230'750	713'516'647	171'960'356	885'477'004	901'547'051	842'820'373
Portfolio auf den 31.12. <sup>c</sup>	12'856'067	236'491'736	161'560'454	115'221'781	178'503'422	18'187'746	66'826'942	789'648'148	190'536'738	980'184'886	885'477'004	901'547'051
Davon nicht transparente Anlagen	0	0	0	0	0	0	0	0	0	0	0	0
<b>Netto-Performance in % <sup>a/(b+c-a)/2]</sup></b>	<b>-0.29</b>	<b>3.17</b>	<b>6.12</b>	<b>28.22</b>	<b>24.02</b>	<b>-0.60</b>	<b>17.76</b>	<b>12.31</b>	<b>2.51</b>	<b>10.33</b>	<b>-3.27</b>	<b>5.86</b>
TER, in % des Portfolios auf den 31.12.	0.00	0.00	0.01	0.00	0.10	0.59	0.75	0.10	0.00	0.08	0.08	0.08
Gesamtkosten, in % des Portfolios auf den 31.12.	0.18	0.00	0.01	0.14	0.10	0.59	0.75	0.27	1.08	0.43	0.69	0.47
Transparenz der Anlagen	100.00	100.00	100.00	100.00	100.00	100.00	100.00	100.00	100.00	100.00	100.00	100.00

- \* Alternative Anlagen:
- Immobilienfonds UBS
- Vontobel Emerging Markets



## 6.6 Laufende (offene) derivates Finanzinstrumente

Ohne Gegenstand

## 6.7 Anlagen beim Arbeitgeber

Beiträge, einzukassieren auf den 31.12.

31.12.2018

31.12.2019

Beiträge, zurückzuerstatten auf den 31.12.

8'562'594

8'876'651

-Provisionen für zweifelhafte Debitoren\*

717'082

555'488

0

-617'468

**Netto-Beiträge, einzukassieren auf den 31.12.**

**9'279'675**

**8'814'672**

Die Position "Anlagen beim Arbeitgeber" besteht ausschliesslich aus reglementarischen Beiträgen, die bei den angeschlossenen Unternehmen einzukassieren sind.

Der auf den 13. Juni 2020 offene Saldo beträgt CHF 1'386'987.

\* Die Provision für zweifelhafte Debitoren wurde im Jahr 2019 zum ersten Mal berechnet; sie stellt 50% der Betreuungsforderungen zum 31.12.2019 da, d.h CHF 594'728 sowie 100% der heute bekannten Insolvenzen.

## 6.8 Arbeitgeber-Beitragsreserve

31.12.2018

31.12.2019

Saldo auf den 01.01.

12'789'239

12'383'954

Einlage des Geschäftsjahrs

1'709'900

1'388'400

Bezüge des Geschäftsjahrs

-2'115'185

-2'835'100

Jährliche Zinsen

0

168'561

**Saldo auf den 31.12.**

**12'383'954**

**11'105'814**

Kapitalbewegungen (Differenz Einlage-Bezüger)

-405'285

-1'446'700

Jährliche Zinsen

0

168'561

Einlagen in Arbeitgeber-Beitragsreserve (Erfolgsrechnung)

-405'285

-1'278'139

Der Satz, welcher den Arbeitgeber-Beitragsreserven zugewiesen wird, entspricht dem BVG-Mindestsatz, weniger 0.5 %, bei einem plafonierten Höchstsatz von 2 %. Im Jahr 2019 ist ein Satz von 1.5% vergütet worden (0.0% im Jahr 2018).

Die Empfehlung der AS-SO vom März 2014 präzisiert, dass der den Arbeitgeber-Beitragsreserven gutgeschriebene Satz nicht höher sein darf, als der Satz des Vermögensertrags. Im Jahr 2019 konnte bei einer positiven Nettoperformance von 10,33% (-3,27% im Jahr 2018) eine Beteiligung von 1,5% den Arbeitgeberbeitragsreserven zugeteilt werden.

## 6.9 Ausübung des Stimmrechts der Aktionäre

Gemäss der Verordnung gegen übermässige Vergütungen bei börsenkotierten Aktiengesellschaften müssen die Vorsorgeeinrichtungen ihre Stimmrechte bei Generalversammlungen von börsenkotierten Unternehmen mit Sitz in der Schweiz ausüben. Die Verantwortung der Ausübung des Stimmrechts liegt beim Stiftungsrat. Auf Anfrage der Versicherten steht ein Jahresbericht über die Abstimmungen zur Verfügung.

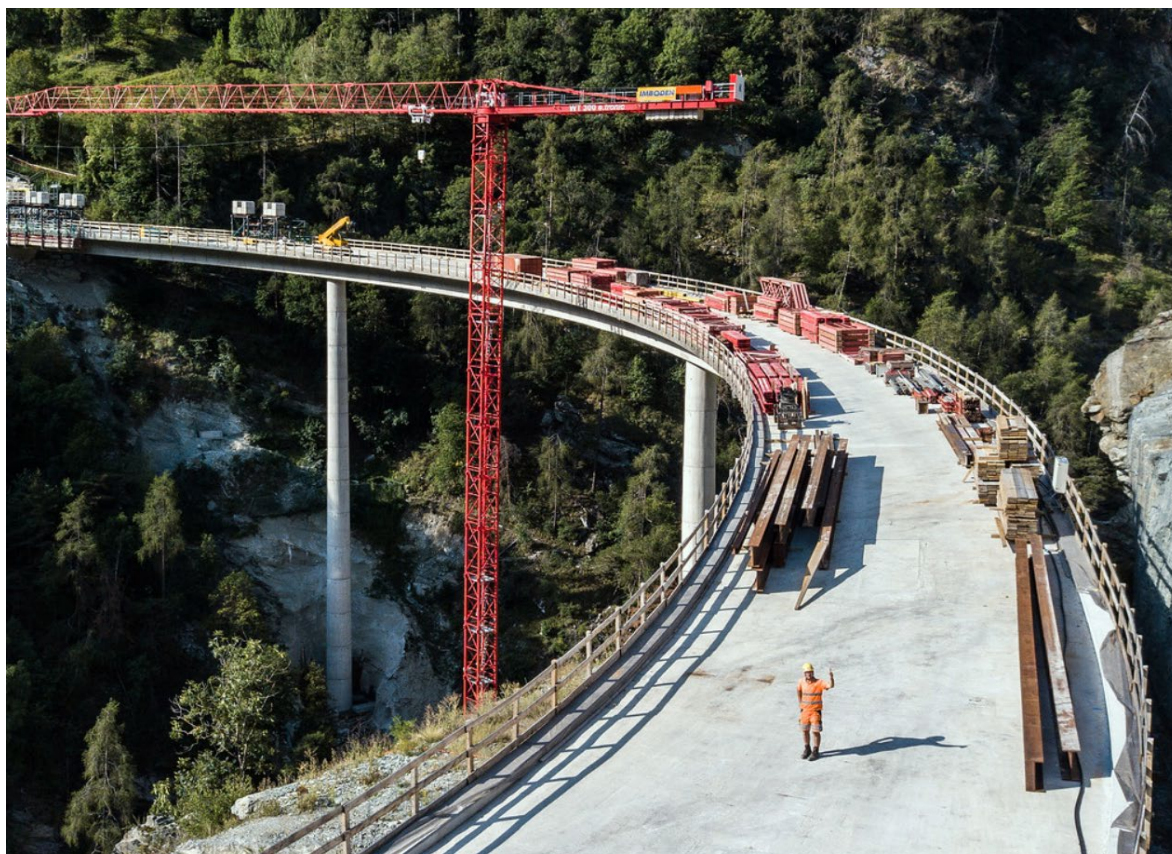


	Geschäftsjahr 2018	Geschäftsjahr 2019
<b>7.1 Von Versicherungen erhaltene Risikoleistungen</b>		
Ohne Gegenstand		
<b>7.2 Auflösung (+) / Bildung (-) Vorsorgekapital aktive Versicherte</b>		
<b>Auflösung (+) / Bildung (-) Vorsorgekapital aktive Versicherte</b>	<b>-21'612'510</b>	<b>-3'224'027</b>
FZL bei Austritt	17'564'393	25'774'277
Auszahlung WEF / Scheidung	2'201'343	2'645'408
Altersleistungen in Kapitalform	16'417'541	20'161'678
Todesfallleistungen in Kapitalform	131'011	340'849
Zuweisung von Risikoleistungen an technische Reserven	10'171'699	15'352'528
Vergütung des Sparkapitals	-4'954'045	-9'665'718
Gutschriften auf sparkonten aktive Versicherte	-38'753'061	-38'813'698
FZL bei Eintritt	-28'101'625	-17'212'891
Einmaleinlagen & Rückkauf	-1'387'083	-813'045
Rückerstattung WEF / Scheidung	-440'806	-478'514
Zuschlag gemäss Art. 17 FZG	-1'023'717	-1'761'682
Bereinigung Vorsorgekapital Aktive gemäss Norm FER26	6'561'843	1'246'781
<b>7.3 Auflösung (+) / Bildung (-) Vorsorgekapital Rentner</b>		
<b>Auflösung (+) / Bildung (-) Vorsorgekapital Rentner</b>	<b>-12'293'594</b>	<b>-10'755'103</b>
Gutschriften der Sparkonten invalide Versicherte	-2'338'342	-2'502'553
Zuweisung von Risikoleistungen an technische Reserven	-10'171'699	-15'352'528
Den technischen Reserven (Renten) entnommene Risikoleistungen	15'705'085	16'799'194
Bereinigung FER26 des Vorsorgekapitals der invaliden Rentner	-2'148'501	-1'409'795
Bereinigung FER26 des Vorsorgekapitals der Rentner	-9'017'636	-4'876'473
Bereinigung FER26 des Vorsorgekapitals der Hinterlassenen von Rentnern	-4'205'215	-3'410'049
Bereinigung FER26 des Vorsorgekapitals der geschiedenen Rentner	-117'287	-2'899
<b>7.4 Auflösung (+) / Bildung (-) technische Rückstellungen</b>		
<b>Auflösung (+) / Bildung (-) technische Rückstellungen</b>	<b>-7'561'000</b>	<b>-1'871'000</b>
Rückstellung für den Aufrechterhalt des Umwandlungssatzes	-5'300'000	-300'000
Rückstellung für die Änderung von technischen Grundlagen	-1'261'000	-1'371'000
Auflösung / Bildung Rückstellung für Risikoschwankungen	-1'000'000	-200'000
<b>7.5 Verwaltungsaufwand</b>		
<b>Verwaltungsaufwand</b>	<b>-2'238'908</b>	<b>-3'001'696</b>
Gebühren P SchK 19-1173-8	-1'192	-1'138
Sitzungskosten und - entschädigungen	-23'629	-35'370
Weiterbildungsaufwand Stiftungsrat	-592	-3'877
Beitrag ASIP	-5'000	-5'000
Kosten interne Revision	-20'463	-21'540
Kosten für die Kontrolle von Mitgliederunternehmen	0	-16'464
Aufwand Experte für berufliche Vorsorge	-96'071	-18'845
Verwaltungskosten des Walliser Baumeisterverbands	-1'855'855	-1'857'794
Kosten Aufsichtsbehörde	-14'830	-30'939
Inkassogebühren und Verluste aus Forderungen	-200'188	-381'934
Provisionen für zweifelhafte Debitoren	0	-617'468
Sonstige Aufwände	-21'088	-11'327



	31.12.2018	31.12.2019
<b>7.6 Forderungen gegenüber Dritte</b>		
<b>Forderungen gegenüber Dritte</b>	<b>8'566'388</b>	<b>3'228'988</b>
ESTV   Abteilung Verrechnungssteuer   VS	5'583'863	1'531'086
Credit Suisse Global Custody   Quellensteuer	7'571	7'307
Kontokorrent Immobilienverwaltung	2'974'953	1'690'595
<b>7.7 Aktive Rechnungsabgrenzung</b>		
<b>Aktive Rechnungsabgrenzung</b>	<b>438'768</b>	<b>131'978</b>
Im Voraus bezahlte oder zu erhaltende Leistungen	400'064	64
Aktive Rechnungsabgrenzung Immobilien	38'704	131'914
<b>7.8 Andere Verbindlichkeiten</b>		
<b>Andere Verbindlichkeiten</b>	<b>1'521'559</b>	<b>1'054'986</b>
Kontokorrent mit dem WBV	726'202	326'379
Zurückzuerstattende oder zu übertragende Beiträge	717'082	555'488
KSV   Abteilung Quellensteuer	78'275	173'119
<b>7.9 Passive Rechnungsabgrenzung</b>		
<b>Passive Rechnungsabgrenzung</b>	<b>810'357</b>	<b>616'718</b>
Zu bezahlende Aufwände oder im Voraus erhaltene Erträge	400'005	356'474
Passive Rechnungsabgrenzung auf Anlagen	410'352	260'244
<b>7.10 Vorsorgekapital der Rentner</b>		
<b>Vorsorgekapital der Rentner</b>	<b>145'485'066</b>	<b>157'086'534</b>
Eröffnungssaldo	134'201'518	145'485'066
Zuweisung   projizierte Kosten Jahr+1	11'527'094	16'733'120
Wertbereinigung   Norm FER26	9'001'844	4'854'974
Auflösung   Jährlich ausbezahlte Renten	-9'245'390	-9'986'626
<b>7.11 Vorsorgekapital der Kinder von Rentnern</b>		
<b>Vorsorgekapital der Kinder von Rentnern</b>	<b>62'987</b>	<b>64'404</b>
Eröffnungssaldo	73'931	62'987
Wertbereinigung   Norm FER26	15'792	21'499
Auflösung   Jährlich ausbezahlte Renten	-26'736	-20'082
<b>7.12 Vorsorgekapital der Invaliden</b>		
<b>Vorsorgekapital der Invaliden</b>	<b>36'744'872</b>	<b>34'040'177</b>
Eröffnungssaldo	37'768'157	36'744'872
Zuweisung   projizierte Kosten Jahr+1	379'388	-310'502
Wertbereinigung   Norm FER26	1'943'062	1'151'283
Auflösung   Jährlich ausbezahlte Renten	-3'345'735	-3'545'476
<b>7.13 Vorsorgekapital der Kinder von Invaliden</b>		
<b>Vorsorgekapital der Kinder von Invaliden</b>	<b>1'590'524</b>	<b>1'640'854</b>
Eröffnungssaldo	1'592'839	1'590'524
Wertbereinigung   Norm FER26	205'439	258'512
Auflösung   Jährlich ausbezahlte Renten	-207'754	-208'182

	31.12.2018	31.12.2019
<b>7.14</b>	<b>Vorsorgekapital der hinterlassenen Partner</b>	
	<b>45'991'821</b>	<b>48'561'780</b>
	Eröffnungssaldo	45'991'821
	Zuweisung   projizierte Kosten Jahr+1	2'145'322
	Wertbereinigung   Norm FER26	3'316'034
	Auflösung   Jährlich ausbezahlte Renten	-2'891'397
<b>7.15</b>	<b>Vorsorgekapital der Waisen</b>	
	<b>1'171'477</b>	<b>1'124'399</b>
	Eröffnungssaldo	1'171'477
	Wertbereinigung   Norm FER26	94'015
	Auflösung   Jährlich ausbezahlte Renten	-141'093
<b>7.16</b>	<b>Vorsorgekapital der geschiedenen Partner</b>	
	<b>112'004</b>	<b>108'564</b>
	Eröffnungssaldo	112'004
	Wertbescheinigung   Norm FER26	2'899
	Auflösung   Jährlich ausbezahlte Renten	-6'339



## 8.1 Austausch mit der Aufsichtsbehörde

Am 26. März 2019 hat die PKBW der AS-SO Auskünfte und Präzisierungen bezüglich Fragen zu folgenden Dokumenten erteilt:

- ✗ Reglement über die Teilliquidation durch die Aufsichtsbehörde genehmigt am 2. April 2019
- ✗ Vorsorgereglement gültig ab dem 1. Januar 2019

Am 8. Juli 2019 hat die PKBW der AS-SO folgende Dokumente übermittelt:

- ✗ Jahresbericht 2018
- ✗ Bericht der Revisionsstelle dem Treuhänder FIDAG SA
- ✗ Auszug aus dem Protokoll welches die Annahme der Jahresrechnung 2018 durch den Stiftungsrat bescheinigt
- ✗ Versicherungstechnisches Gutachten von Pittet Associés SA, gemäss des Artikels 41a BVV2
- ✗ Formular "Einhaltung der Artikel 51b, 51c und 53a BVG"

Am 9. Juli 2019 hat die AS-SO die Zustellung des originalen Protokolls angefordert, welches die Annahme der Jahresrechnung 2018 durch den Stiftungsrat beinhaltet, mit gültiger Unterschrift.

Am 6. September 2019 hat die PKBW der AS-SO das originale unterschriebene Protokoll bezüglich der Annahme der Jahresrechnung 2018 zugestellt.

Am 19. März 2020 legte die AS-SO ihre detaillierten Kommentare zu den Jahresrechnungen 2017 und 2018 vor. Die PKBW hat diese bei der Erstellung dieses Jahresberichts berücksichtigt.



### 9.1 **Unterdeckung / Erläuterung der getroffenen Massnahmen (Artikel 44 BVV2)**

Ohne Gegenstand

### 9.2 **Verwendungsverzicht des Arbeitgebers auf Arbeitgeber-Beitragsreserve**

Sämtliche Arbeitgeber-Beitragsreserven haben einen Verwendungsverzicht.

### 9.3 **Teilliquidation**

Ohne Gegenstand

### 9.4 **Darlehen auf Policen**

Ohne Gegenstand

### 9.5 **Separate Accounts**

Ohne Gegenstand

### 9.6 **Verpfändung von Aktiven**

Ohne Gegenstand

### 9.7 **Solidarhaftung und Bürgschaften**

Ohne Gegenstand

### 9.8 **Laufende Rechtsverfahren**

#### **Fall Immobilienagentur N.:**

Durch die Nichtzahlung eines Teils der eingenommenen Mieten hat die Immobilienagentur N. der PKBW Schaden zugefügt. Daher wurde am 16. Januar 2019 bei der Staatsanwaltschaft Sitten über die "Etude du Ritz" in Sitten Strafanzeige gegen Herrn J.N. in privater Eigenschaft und wegen seiner beruflichen Tätigkeit auf individueller Basis unter dem Namen Immobilienagentur J.N. mit der Verhängung von Sperr- und Zwangsmassnahmen erstattet. Die PKBW hat ebenfalls die Insolvenz angefordert, welche am 6. März 2019 durch Entscheid des Gerichts von Sitten verkündet wurde. Zum Zeitpunkt der Verfassung dieses Berichts [Juni 2020] sind beide Verfahren noch nicht abgeschlossen. Alle ausstehenden Forderungen sind eingereicht worden, d.h. sowohl die Mieten als auch die Gläubigerrechnungen, die von der PKBW anstelle der Immobilienagentur bezahlt wurden.

Zur Deckung des möglichen Verlustes wurde auf der Passivseite der Bilanz eine spezielle nicht-technische Rückstellung gebildet.

### 9.9 **Abgeschlossene Rechtsverfahren**

Ohne Gegenstand

### 9.10 **Besondere Geschäftsvorfälle und Vermögens-Transaktionen**

Ohne Gegenstand



### 10.1 Immobilienprojekte im Bau

#### L'Agate, rue de l'industrie 21 in Monthey

Die Arbeiten werden durch das Architekturbüro A|Alberti in Collombey geleitet. Im Jahr 2019, belaufen sich die Investitionskosten auf CHF 2'912'285 gegen CHF 1'641'782 im Jahr 2018, was den Bilanzwert zum 31.12.2019 auf CHF 7'918'164 erhöht. Vom 1. Januar bis zum 5. Juni 2020 wurde der Betrag von CHF 1'895'321 in das Projekt investiert.

#### Hauptetappen der Baustelle im Jahr 2019:

- 1 Konstruktion der Wände der 1.ten Etage
- 2 Konstruktion der Wände der 2.ten Etage
- 3 Beginn des Einbaus der Fenster
- 4 Ausarbeitung der Bodenplatte der 5.ten Etage
- 5 Ende der Maurerarbeiten
- 6 Dachisolierung und Abdichtung
- 7 Dämmung unter Estrichen

#### Frühling-Sommer 2019: Beginn der Konstruktion der Etagen



#### Herbst-Winter 2019: Dämmung unter Estrichen und Abdichtung des Daches



## 10.2 Immobilienprojekte im Bau (Fortsetzung)

### L'Ilot du Léman in Martinach

Die Rückbauarbeiten für das Gebäude an der Place de Rome 3-5 und der Avenue du Léman 19 sowie der Bau des neuen Projekts werden vom Architektenkonsortium GC Game Coquoz in Martinach geleitet. Im Jahr 2019 beliefen sich die Investitionskosten auf CHF 7'925'840 gegen CHF 3'016'320 im Jahr 2018. Da der Bilanzwert der rückgebauten Objekte auf den des neuen Projekts übertragen wurde, wird die Berechnung des Bilanzwerts des neuen Projekts wie folgt bestimmt:

Saldo auf den 01.01.2018	CHF	827'468
Übertrag Wert Place de Rome 1-5	CHF	2'841'818
Übertrag Wert Léman 19	CHF	2'404'277
Baukosten 2018	CHF	3'016'320
Baukosten 2019	CHF	7'925'840
<b>Bilanzwert auf den 31.12.2019</b>	<b>CHF</b>	<b>17'015'723</b>

Vom 1. Januar bis zum 5. Juni 2020 beliefen sich die Investitionskosten auf CHF 3'341'750 für geschätzte Gesamtkosten des Baus von CHF 33'107'520.

### Frühling-Sommer 2019: Fundament und Bau des Erdgeschosses



### Herbst-Winter 2019: Beginn des Aufbaus der Etagen



En notre qualité d'organe de révision, nous avons effectué l'audit des comptes annuels ci-joints de CPCV Caisse de pension de la Construction du Valais comprenant le bilan, le compte de résultat et l'annexe pour l'exercice arrêté au 31 décembre 2019.

#### Responsabilité du conseil de fondation

La responsabilité de l'établissement des comptes annuels, conformément aux dispositions légales, à l'acte de fondation et aux règlements, incombe au conseil de fondation. Cette responsabilité comprend l'organisation, la mise en place et le maintien d'un contrôle interne relatif à l'établissement des comptes annuels afin que ceux-ci ne contiennent pas d'anomalies significatives, que celles-ci résultent de fraudes ou d'erreurs. En outre, le Conseil de fondation est responsable du choix et de l'application de méthodes comptables appropriées, ainsi que des estimations comptables adéquates.

#### Responsabilité de l'expert en matière de prévoyance professionnelle

Le conseil de fondation désigne pour la vérification, en plus de l'organe de révision, un expert en matière de prévoyance professionnelle. Ce dernier examine périodiquement si l'institution de prévoyance offre la garantie qu'elle peut remplir ses engagements et si les dispositions réglementaires de nature actuarielle et relatives aux prestations et au financement sont conformes aux dispositions légales. Les provisions nécessaires à la couverture des risques actuariels se calculent sur la base du rapport actuel de l'expert en matière de prévoyance professionnelle au sens de l'art. 52e al. 1 LPP en relation avec l'art. 48 OPP 2.

#### Responsabilité de l'organe de révision

Notre responsabilité consiste, sur la base de notre audit, à exprimer une opinion sur les comptes annuels. Nous avons effectué notre audit conformément aux prescriptions légales et aux Normes d'audit suisses. Ces normes requièrent de planifier et réaliser l'audit de façon à obtenir raisonnablement l'assurance que les comptes annuels ne contiennent pas d'anomalies significatives.

Un audit inclut la mise en œuvre de contrôles en vue de recueillir des éléments probants concernant les valeurs et les informations fournies dans les comptes annuels. Le choix des procédures d'audit relève du jugement de l'auditeur, de même que l'évaluation des risques que les comptes annuels puissent contenir des anomalies significatives, que celles-ci résultent de fraudes ou d'erreurs. Lors de l'évaluation de ces risques, l'auditeur prend en compte le contrôle interne relatif à l'établissement des comptes annuels pour définir les procédures d'audit adaptées aux circonstances, et non pas dans le but d'exprimer une opinion sur l'efficacité de celui-ci. Un audit comprend, en outre, une évaluation de l'adéquation des méthodes comptables appliquées et du caractère plausible des estimations comptables effectuées ainsi qu'une appréciation de la présentation des comptes annuels dans leur ensemble. Nous estimons que les éléments probants recueillis constituent une base suffisante et adéquate pour former notre opinion d'audit.

#### Opinion d'audit

Selon notre appréciation, les comptes annuels de l'exercice arrêté au 31 décembre 2019 sont conformes à la loi suisse, à l'acte de fondation et aux règlements.

**Rapport sur d'autres dispositions légales et réglementaires**

Nous attestons que nous remplissons les exigences légales relatives à l'agrément (art. 52b LPP) et à l'indépendance (art. 34 OPP 2) et qu'il n'existe aucun fait incompatible avec notre indépendance.

Nous avons également procédé aux vérifications prescrites aux art. 52c al. 1 LPP et 35 OPP 2. Le conseil de fondation répond de l'exécution de ses tâches légales et de la mise en œuvre des dispositions statutaires et réglementaires en matière d'organisation, de gestion et de placements.

Nous avons vérifié :

- si l'organisation et la gestion étaient conformes aux dispositions légales et réglementaires et s'il existait un contrôle interne adapté à la taille et à la complexité de l'institution ;
- si les placements étaient conformes aux dispositions légales et réglementaires ;
- si les comptes de vieillesse étaient conformes aux dispositions légales ;
- si les mesures destinées à garantir la loyauté dans l'administration de la fortune avaient été prises et si le respect du devoir de loyauté ainsi que la déclaration des liens d'intérêts étaient suffisamment contrôlés par l'organe suprême ;
- si les fonds libres ou les participations aux excédents résultant des contrats d'assurance avaient été utilisés conformément aux dispositions légales et réglementaires ;
- si, en cas de découvert, l'institution de prévoyance avait pris les mesures nécessaires pour rétablir une couverture complète ;
- si les indications et informations exigées par la loi avaient été communiquées à l'autorité de surveillance ;
- si les actes juridiques passés avec des proches qui nous ont été annoncés garantissaient les intérêts de l'institution de prévoyance.

Dans le cadre de notre contrôle effectué, nous avons constaté qu'un système de contrôle interne, dont la responsabilité incombe au Conseil de fondation, existe. Suite à la fin de l'implémentation du nouveau projet informatique permettant d'automatiser de nombreuses tâches, de réduire les causes de risques et de créer un système global de contrôle interne, certains processus sont en cours de finalisation, en lien avec la certification en 2020 du nouveau logiciel QSE (Qualité, Sécurité et Environnement).

En conséquence, l'existence d'un contrôle interne adapté à la taille et à la complexité de l'institution est confirmée, à l'exception du fait exposé au paragraphe précédent.

Nous attestons que les dispositions légales, statutaires et réglementaires applicables en l'espèce ont été respectées.

Nous recommandons d'approuver les comptes annuels présentés.

Fiduciaire FIDAG SA

Christophe Pitteloud  
Expert-réviseur agréé  
Réviseur responsable

Philippe Pierroz  
Expert-réviseur agréé

Martigny, le 25 juin 2020  
Exemplaire numérique

**Annexes** : Comptes annuels comprenant le bilan, le compte de résultat et l'annexe





**PKBW**  
**Pensionskasse des Baugewerbes**  
**des Wallis**

WBV  
Walliser Baumeisterverband  
Rue de l'Avenir 11  
Postfach 62  
1951 Sitten

Corinne Blatter  
027 327 32 57  
[cblatter@ave-wbv.ch](mailto:cblatter@ave-wbv.ch)

Illustrationen: © Olivier Maire