

# Rapport annuel 2021



© Olivier Maire

**AVE  
WBV** |||  
**RETABAT**

Caisse de retraite anticipée du secteur  
principal de la construction  
Frühpensionskasse des Bauhauptgewerbes

Rue de l'Avenir 11  
Case postale 62 - 1951 Sion

T +41 27 327 32 32  
F +41 27 327 32 82 - 83

[www.ave-wbv.ch](http://www.ave-wbv.ch)  
[info@ave-wbv.ch](mailto:info@ave-wbv.ch)



<b>1 Bilan</b>	
Comparaison année courante (2021) avec année précédente (2020)	4
<b>2 Flux financiers</b>	
Emplois et sources des fonds	5
<b>3 Compte de résultat</b>	
Comparaison année courante (2021) avec année précédente (2020)	6
<b>4 Annexe aux comptes</b>	
1 Base et organisation	7-10
2 Membres actifs et rentiers	11-13
3 Nature de l'application du but	14
4 Principe d'évaluation et de présentation des comptes	15
5 Couverture des risques, règles techniques et degré de couverture	16-17
6 Explications relatives aux placements et résultat net des placements	18-22
7 Détails relatifs à d'autres postes du bilan et du compte de résultat	23-24
8 Demande de l'autorité de surveillance	25
9 Autres informations relatives à la situation financière	26
10 Evénements postérieurs à la date du bilan	27



		31.12.2020		31.12.2021	
	note	CHF	%	CHF	%
<b>Actifs</b>		<b>49'158'238</b>	<b>100.0</b>	<b>61'918'414</b>	<b>100.0</b>
<b>Trésorerie</b>		<b>5'983'978</b>	<b>12.2</b>	<b>5'155'781</b>	8.4
Postfinance		2'565'595	5.2	1'218'548	2.0
Banque cantonale du Valais	7.1	3'418'383	7.0	3'937'233	6.4
<b>Réalisables à court terme</b>		<b>11'381'992</b>	<b>23.2</b>	<b>10'054'133</b>	16.2
Débiteurs membres	7.1	11'144'568	22.7	9'734'733	15.7
Débiteurs membres externes		150'992	0.3	194'159	0.3
Impôts anticipés à récupérer		86'432	0.2	125'241	0.2
<b>Titres et placements</b>	<b>6.1</b>	<b>31'792'268</b>	<b>64.7</b>	<b>46'708'500</b>	75.4
Obligations en CHF		9'509'137	19.3	10'221'337	16.6
Obligations étrangères en devises		7'430'439	15.1	6'209'319	10.0
Actions suisses en CHF		4'669'076	9.5	8'495'248	13.7
Actions étrangères en devises		4'708'304	9.6	9'373'660	15.1
Fonds de placements immobilier		5'475'312	11.1	12'408'936	20.0
<b>Compte de régularisation d'actif</b>		<b>0</b>	<b>0.0</b>	<b>0</b>	0.0
Actifs de régularisation	7.1	0	0.0	0	0.0
<b>Passifs</b>		<b>49'158'238</b>	<b>100.0</b>	<b>61'918'414</b>	<b>100.0</b>
<b>Exigibles</b>		<b>727'718</b>	<b>1.5</b>	<b>926'855</b>	1.5
c/c AVE	7.1	31'232	0.1	47'260	0.1
Créanciers membres		696'486	1.4	879'595	1.4
<b>Compte de régularisation de passif</b>		<b>230'598</b>	<b>0.5</b>	<b>406'353</b>	0.7
Passifs de régularisation	7.1.	230'598	0.5	406'353	0.7
<b>Capitaux de prévoyance</b>		<b>90'892'545</b>	<b>184.9</b>	<b>88'514'456</b>	143.0
Capitaux de prévoyance des rentiers	4.3	90'892'545	184.9	88'514'456	143.0
<b>Réserve de fluctuation de valeurs</b>	<b>6.7</b>	<b>0</b>	<b>0.0</b>	<b>0</b>	0.0
<b>Découvert</b>	<b>5.8</b>	<b>-42'692'623</b>	<b>-86.8</b>	<b>-27'929'250</b>	<b>-45.1</b>

## Flux financiers (emplois et sources des fonds)

	2020	2021
	CHF	CHF
Résultat net découlant des flux financiers	9'393'092	14'763'374
Amortissements	0	0
Cash-flow publié	9'393'092	14'763'374
Investissements totalement amortis	0	0
Cash-flow réel	9'393'092	14'763'374
Variation des débiteurs	-5'674'744	1'366'668
Variation de l'impôt anticipé à récupérer	7'208	-38'809
Variation des titres et placements	-4'283'463	-14'916'232
Augmentation des actifs de régularisation	11'344	0
Variation du c/c AVE	55'257	16'028
Variation des créanciers membres	-287'404	183'109
Variation des passifs de régularisation	58'138	175'755
Variation des capitaux de prévoyance	2'074'708	-2'378'089
<b>Variation des flux découlant du PP</b>	<b>1'354'136</b>	<b>-828'197</b>
Investissements et désinvestissements	0	0
Variation des flux découlant des investissements	0	0
Variation des crédits	0	0
Variation des flux découlant du financement	0	0
<b>Variation des liquidités</b>	<b>1'354'136</b>	<b>-828'197</b>
A titre de justificatif	31.12.2020	31.12.2021
Solde Postfinance	2'565'595	1'218'548
Solde Banque cantonale du Valais	3'418'383	3'937'233
Solde liquidités	5'983'978	5'155'781
<b>Variation des liquidités</b>	<b>1'354'136</b>	<b>-828'197</b>



		2020		2021	
	note	CHF	%	CHF	%
Masse salariale		501'951'869	+2.3	514'197'806	+2.4
<b>Cotisations, apports ordinaires et autres</b>		<b>45'466'338</b>	<b>100.0</b>	<b>46'656'104</b>	<b>100.0</b>
<b>Produits des cotisations</b>	2.6	<b>45'466'338</b>	<b>100.0</b>	<b>46'656'104</b>	<b>100.0</b>
Cotisations des employeurs		32'520'261	71.5	33'211'837	71.2
Cotisations des salariés		12'505'955	27.4	12'851'120	27.4
Cotisations des membres externes		440'122	1.0	593'147	1.3
<b>Prestations réglementaires</b>		<b>-35'084'184</b>	<b>-77.2</b>	<b>-36'276'373</b>	<b>-77.8</b>
<b>Prestations aux rentiers</b>		<b>-31'565'017</b>	<b>-69.4</b>	<b>-32'994'883</b>	<b>-70.7</b>
Rentes de préretraite		-31'565'017	-69.4	-32'994'883	-70.7
<b>Prestations à tiers</b>		<b>-3'519'167</b>	<b>-7.7</b>	<b>-3'281'490</b>	<b>-7.0</b>
Bonifications LPP aux institutions de prévoyance		-3'519'167	-7.7	-3'281'490	-7.0
<b>Résultat d'assurance avant constitution provisions</b>		<b>10'382'153</b>	<b>22.8</b>	<b>10'379'731</b>	<b>22.2</b>
Dissolution (+)/Constitution (-) de capitaux de prévoyance et provisions techniques	7.2	-2'074'708	-4.6	2'378'089	5.1
<b>Résultat d'assurance après constitution provisions</b>		<b>8'307'445</b>	<b>18.3</b>	<b>12'757'820</b>	<b>27.3</b>
<b>Produits des contributions de tiers</b>		<b>426'327</b>	<b>0.9</b>	<b>481'654</b>	<b>1.0</b>
Contribution du Fonds paritaire du Valais		200'000	0.4	200'000	0.4
Intérêts de retard sur débiteurs et autres produits		226'327	0.5	281'654	0.6
<b>Résultat net de l'activité des placements</b>	6.10	<b>939'733</b>	<b>2.1</b>	<b>2'504'250</b>	<b>5.4</b>
Produits des titres placements		384'888	0.8	574'090	1.2
Ajustement des cours		780'482	1.7	2'327'992	5.0
Frais d'administration de la fortune		-225'638	-0.5	-397'831	-0.9
<b>Charges d'administration</b>	7.2	<b>-280'414</b>	<b>-0.6</b>	<b>-980'351</b>	<b>-2.1</b>
Frais de gestion de l'AVE		-540'602	-1.2	-553'791	-1.2
Frais du Conseil de Fondation		-12'174	0.0	-9'305	0.0
Frais de l'expert en prévoyance professionnelle		-60'204	-0.1	-5'816	0.0
Frais de recouvrement de créances		-14'614	0.0	-3'789	0.0
Pertes sur débiteurs		-28'399	-0.1	-174'784	-0.4
Variation de la provision pour pertes sur débiteurs		437'807	1.0	-149'139	-0.3
Contrôles des membres	2.7	-37'671	-0.1	-39'603	-0.1
Organe de révision		-11'093	0.0	-11'093	0.0
Cotisation à l'autorité de surveillance (AS-SO)		-3'950	0.0	-4'100	0.0
Autres charges diverses		-9'513	0.0	-28'931	-0.1
<b>Excédent des produits</b>		<b>9'393'092</b>	<b>20.7</b>	<b>14'763'374</b>	<b>31.6</b>

## 1 Base et organisation

### 1.1 Forme juridique et but

La Caisse de Retraite Anticipée du secteur principal de la construction et du carrelage du canton du Valais (RETABAT) est une fondation au sens des articles 80 et suivants du Code Civil suisse et des articles 331 et suivants du Code des Obligations. Elle est régie par ses statuts ainsi que par le règlement entré en vigueur au 1er juillet 2000 et inscrite sous cette raison sociale au Registre du Commerce selon publication FOSC du 29 décembre 2000.

L'institution RETABAT a été fondée sur la décision des partenaires sociaux des branches de la construction et du carrelage du canton du Valais, à savoir:

- ◆ Association valaisanne des entrepreneurs
- ◆ Association valaisanne des entreprises de carrelage
- ◆ Syndicats Chrétiens Interprofessionnels du Valais
- ◆ Syndicat du Bâtiment et du Bois



Dans le but d'éviter le licenciement et le chômage des travailleurs âgés, les partenaires sociaux accordent la priorité à la retraite anticipée avant l'âge ordinaire de la retraite pour les travailleurs du secteur principal du bâtiment et pour les travailleurs des entreprises de carrelage. Pour se faire, RETABAT assure les personnes exerçant une activité lucrative au sein des entreprises affiliées contre les conséquences économiques résultant d'une cessation d'activité lucrative avant l'âge ordinaire de la retraite en leur garantissant des prestations sous forme de rente.

### 1.2 Enregistrement LPP et Fonds de Garantie

La Caisse est une institution qui ne participe pas à l'application du régime de l'assurance obligatoire introduit par la LPP. Elle est indépendante des institutions de prévoyance auxquelles sont affiliés les assurés dans le cadre de la prévoyance professionnelle obligatoire.

### 1.3 Indication des actes et des règlements

<i>Document constitutif</i>	<i>Année de référence</i>
Acte authentique de fondation	2000
Statuts	2000
Contrat de gérance avec l'AVE	2005
Convention collective de la retraite anticipée	2019
Règlement sur les passifs de nature actuarielle	2015
Règlement de placements	2021
Règlement de prévoyance	2021



## 1.4 Organisation - membres en charge de l'exercice au 31.12.2021

### Conseil de fondation

Zengaffinen	Raoul	Président	2021 <sup>1</sup>	AVE	signature collective à deux
Carron	Blaise	Vice-Président	2021 <sup>1</sup>	UNIA	signature collective à deux
Dremelj	Martin	Membre	2020 <sup>1</sup>	UNIA	sans droit de signature
Frehner	Christian	Membre	2000 <sup>1</sup>	AVEC	sans droit de signature
Métraiiller	Alain	Membre	2010 <sup>1</sup>	AVE	sans droit de signature
Lambiel	Frédéric	Membre	2021 <sup>1</sup>	UNIA	sans droit de signature
Theiler	Juri	Membre	2019 <sup>1</sup>	SYNA	sans droit de signature
Tissières	Bernard	Membre	2021 <sup>1</sup>	SCIV	sans droit de signature

<sup>1</sup> début du mandat

Le Conseil de fondation, de structure paritaire, se compose de 8 membres, dont la moitié représente les employeurs et la moitié les associations de travailleurs. Ils sont nommés pour un mandat de quatre ans et sont rééligibles. Ayant la possibilité de démissionner ou d'être révoqués en tous temps, leur mandat devient caduc dès l'âge de 65 ans. Président et Vice-Président ont été nommés en 2021 pour une durée de 4 ans.

## 1.5 Mode de signature

Le Président et le Vice-Président du Conseil de fondation ainsi que le gérant de la caisse disposent du droit de signature collective à deux.

## 1.6 Gérance et administration

Blatter	Corinne	Comptabilité	027/327.32.57	<a href="mailto:cblatter@ave-wbv.ch">cblatter@ave-wbv.ch</a>
Jacquemet	Marianne	Prestations	027/327.32.43	<a href="mailto:mjacquemet@ave-wbv.ch">mjacquemet@ave-wbv.ch</a>
Jollien	Yvan	Gérance	027/327.32.16	<a href="mailto:yjollien@ave-wbv.ch">yjollien@ave-wbv.ch</a>
Zuber	Agnes	Prestations	027/327.32.19	<a href="mailto:azuber@ave-wbv.ch">azuber@ave-wbv.ch</a>

## 1.7 Raison sociale et siège

Caisse de Retraite Anticipée  
du secteur de la construction et du carrelage du canton du Valais  
Rue de l'Avenir 11  
1950 Sion

027 327 32 40

[info@ave-wbv.ch](mailto:info@ave-wbv.ch)

<http://www.ave-wbv.ch>

## 1.8 Experts, organe de contrôle et autorité de surveillance

Expert en prévoyance professionnelle

**Pittet & Associés SA, Genève**  
M. Stéphane Riesen



Organe de contrôle

**Fiduciaire FIDAG SA, Martigny**  
M. Christophe Pitteloud



Autorité de surveillance

**Autorité de Surveillance LPP et des Fondations de Suisse Occidentale (AS-SO)**  
Mme Sonia Bornand, Lausanne





### 1.9 Décisions du Conseil de fondation en 2021

Au cours de l'exercice écoulé, le Conseil de Fondation a tenu trois séances, le 14 juin, 6 septembre et le 8 novembre 2021. Il a porté à l'étude les sujets suivants:

- ☑ approbation et décharge des comptes de l'exercice 2020, déclarations d'intégrité,
- ☑ modifications règlementaires,
- ☑ situation financière intermédiaire 2021,
- ☑ modification de l'allocation d'actifs, annexe A du règlement de placements
- ☑ effets de l'ajournement des rentes
- ☑ étude de cas particuliers d'assurés et d'entreprises affiliées,
- ☑ dossiers en suspens d'emplois temporaires
- ☑ correspondance aux affiliés, aux assurés, et à l'AS-SO.

### 1.10 Modifications du règlement de prévoyance

#### Article 49 Résiliation

1. La déclaration d'adhésion pour les assurés au sens de l'article 3 alinéa 1 let. b peut être résiliée de part et d'autre pour le 31 décembre de chaque année en respectant un délai de résiliation de six mois, timbre postal faisant foi.
2. La résiliation doit s'effectuer par écrit et être notifiée par pli recommandé.
3. ~~Un employeur ne peut quitter la Caisse que s'il apporte la preuve écrite que son personnel est d'accord avec le choix de la nouvelle institution de retraite anticipée et que celle-ci offre des prestations équivalentes à celles de la Caisse.~~
3. L'employeur démissionnaire reste tenu à toutes ses obligations envers la Caisse jusqu'à la fin de l'année civile.

### 1.11 Modifications de l'allocation d'actifs, annexe A du règlement de placements

Au vu de l'évolution positive des entrées financières, il a été décidé de procéder à un remaniement de l'allocation d'actifs, en se basant sur celle de la CPCV [point 6.1 de l'annexe].

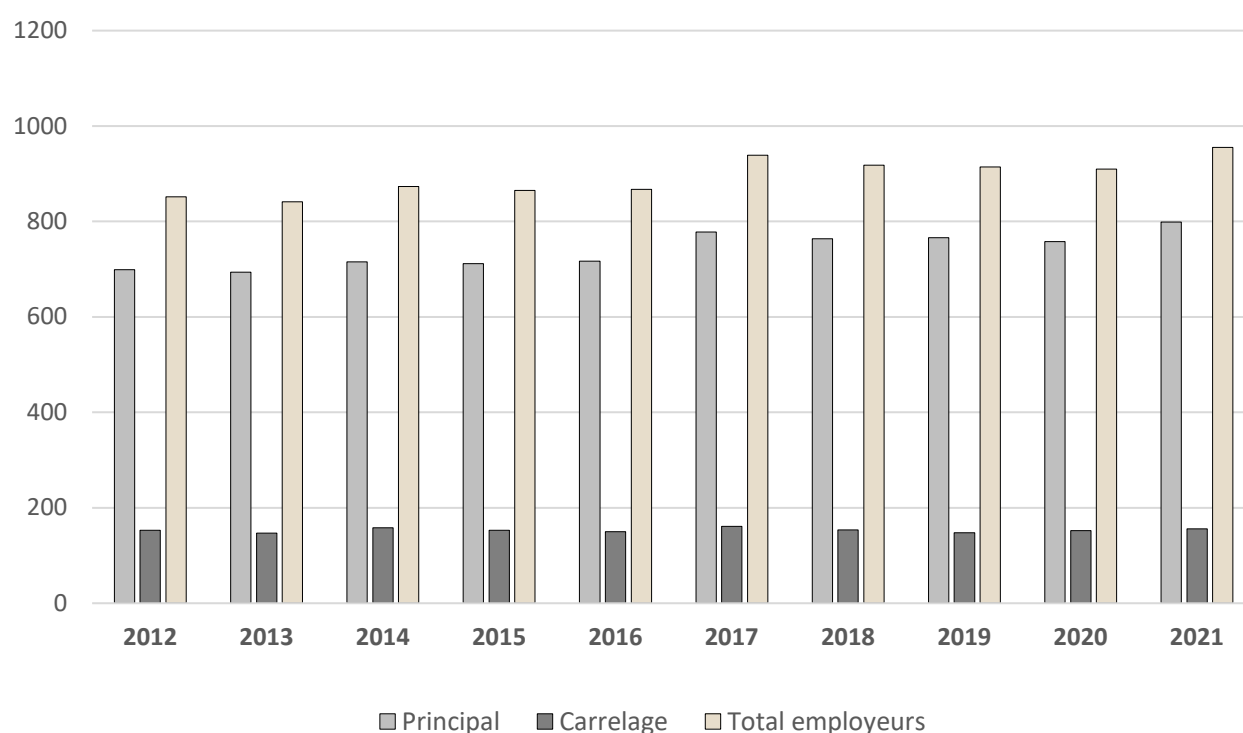
#### Annexe A Allocation stratégique de la fortune

Les valeurs sont exprimées en pourcentage de la fortune totale.

Classe d'actifs	Stratégie neutre	Marges tactiques	
		minimum	maximum
Obligations en CHF	25.0%	16.0%	34.0%
Obligations étrangères	17.0%	9.0%	25.0%
Actions suisses	14.0%	8.0%	20.0%
Actions étrangères	17.0%	12.0%	22.0%
Produits alternatifs	2.0%	0.0%	4.0%
Immobilier direct	0.0%	0.0%	0.0%
Fonds de placements immobiliers	25.0%	14.0%	30.0%
<b>Total</b>	<b>100.0%</b>		
- dont obligations	42.0%	25.0%	59.0%
- dont actions	31.0%	20.0%	42.0%
- dont produits alternatifs	2.0%	0.0%	4.0%
- dont immobilier	25.0%	14.0%	30.0%

### 2.1 Employeurs affiliés par secteur

	2012	2013	2014	2015	2016	2017	2018	2019	2020	2021
Principal	699	694	715	712	717	778	764	766	758	799
Carrelage	153	147	158	153	150	161	154	148	152	156
Total employeurs	852	841	873	865	867	939	918	914	910	955



### 2.2 Membres actifs

	2012	2013	2014	2015	2016	2017	2018	2019	2020	2021
Hommes, obligatoire	9'723	9'781	9'713	9'385	8'980	8'987	9'089	8'769	8'980	9'440
Hommes, facultatif	336	383	352	364	394	319	345	340	282	252
Total effectif masculin	10'059	10'164	10'065	9'749	9'374	9'306	9'434	9'109	9'262	9'692
Femmes, obligatoire	5	4	3	24	33	35	28	29	32	51
Femmes, facultatif	169	171	183	195	200	178	191	181	146	122
Total effectif féminin	174	175	186	219	233	213	219	210	178	173
Total membres actifs	10'233	10'339	10'251	9'968	9'607	9'519	9'653	9'319	9'440	9'865

### 2.3 Bénéficiaires de rentes

	2019 v1		2019v2		2020 v1		2020v2		2021 v1		2021v2	
<b>Potentiels</b>	204	100.0%	398	100.0%	197	100.0%	567	100.0%	199	100.0%	585	100.0%
Effectifs (60 ans)	92	45.1%	92	23.1%	87	44.2%	87	15.3%	81	40.7%	81	13.8%
Effectifs (61 ans)	60	29.4%	60	15.1%	68	34.5%	68	12.0%	74	37.2%	74	12.6%
Effectifs (62 ans)	22	10.8%	22	5.5%	25	12.7%	25	4.4%	6	3.0%	6	1.0%
Effectifs (63 ans)	11	5.4%	11	2.8%	1	0.5%	1	0.2%	2	1.0%	2	0.3%
Effectifs (64 ans)	1	0.5%	1	0.3%	6	3.0%	6	1.1%	4	2.0%	4	0.7%
<b>Total préretraités</b>	<b>186</b>	<b>91.2%</b>	<b>186</b>	<b>46.7%</b>	<b>187</b>	<b>94.9%</b>	<b>187</b>	<b>33.0%</b>	<b>167</b>	<b>83.9%</b>	<b>167</b>	<b>28.5%</b>

Assurés en 2021	obl	fac	total
Assurés actifs	9'491	374	9'865
- dont secteur principal de la construction	9'093	343	9'436
- dont secteur carrelage	398	31	429
Assurés membres externes	216	9	225
- dont secteur principal de la construction	216	8	224
- dont secteur carrelage	0	1	1
<b>Total des assurés</b>	<b>9'707</b>	<b>383</b>	<b>10'090</b>
- dont secteur principal de la construction	9'309	351	9'660
- dont secteur carrelage	398	32	430

Rentiers en 2021	obl	fac	total
5 ans avant âge AVS (M 1961 - F 1962)	86	0	86
4 ans avant âge AVS (M 1960 - F 1961)	168	0	168
3 ans avant âge AVS (M 1959 - F 1960)	167	5	172
2 ans avant âge AVS (M 1958 - F 1959)	170	17	187
1 ans avant âge AVS (M 1957 - F 1958)	146	12	158
<b>Total de rentiers effectifs en 2021</b>	<b>737</b>	<b>34</b>	<b>771</b>
5 ans avant âge AVS (M 1961 - F 1962)	246	0	246
4 ans avant âge AVS (M 1960 - F 1961)	208	0	208
3 ans avant âge AVS (M 1959 - F 1960)	52	8	60
2 ans avant âge AVS (M 1958 - F 1959)	32	9	41
1 ans avant âge AVS (M 1957 - F 1958)	24	6	30
<b>Total de rentiers potentiels en 2021</b>	<b>562</b>	<b>23</b>	<b>585</b>
5 ans avant âge AVS (M 1961 - F 1962)	81	0	81
4 ans avant âge AVS (M 1960 - F 1961)	74	0	74
3 ans avant âge AVS (M 1959 - F 1960)	6	4	10
2 ans avant âge AVS (M 1958 - F 1959)	2	4	6
1 ans avant âge AVS (M 1957 - F 1958)	4	0	4
<b>Total de nouveaux rentiers en 2021</b>	<b>167</b>	<b>8</b>	<b>175</b>
5 ans avant âge AVS (M 1961 - F 1962)	32.9%	0.0%	32.9%
4 ans avant âge AVS (M 1960 - F 1961)	35.6%	0.0%	35.6%
3 ans avant âge AVS (M 1959 - F 1960)	11.5%	50.0%	16.7%
2 ans avant âge AVS (M 1958 - F 1959)	6.3%	44.4%	14.6%
1 ans avant âge AVS (M 1957 - F 1958)	16.7%	0.0%	13.3%
<b>Total de taux de prise de rente en 2021</b>	<b>29.7%</b>	<b>34.8%</b>	<b>29.9%</b>

Autre calcul :  $x \text{ sur } y = z\%$

### 2.4 Masses salariales (en milliers CHF)

	2015	2016	2017	2018	2019	2020	2021
Secteur principal	515'453	497'852	480'640	487'168	468'287	479'322	491'033
Secteur carrelage	21'348	21'980	22'968	22'017	22'416	22'630	23'165
<b>Total</b>	<b>536'801</b>	<b>519'831</b>	<b>503'609</b>	<b>509'185</b>	<b>490'703</b>	<b>501'952</b>	<b>514'198</b>
Evolution en %	-1.0%	-3.2%	-3.1%	+1.1%	-3.6%	+2.3%	+2.4%

### 2.5 Taux de cotisations (en %)

	2013	2014	2015	2016	2017	2018	2019	2020	2021
Secteur construction	5.30	6.00	6.00	6.00	6.00	6.00	7.75	9.00	9.00
- dont part employé	1.30	1.50	1.50	1.50	1.50	1.50	2.00	2.50	2.50
- dont part employeur	4.00	4.50	4.50	4.50	4.50	4.50	5.75	6.50	6.50
Secteur carrelage	5.30	6.00	6.00	6.00	6.00	6.00	7.75	9.00	9.00
- dont part employé	1.30	1.50	1.50	1.50	1.50	1.50	2.00	2.50	2.50
- dont part employeur	4.00	4.50	4.50	4.50	4.50	4.50	5.75	6.50	6.50

### 2.6 Salaires et cotisations encaissées

	2020		2021	
	Salaires	Cotisations	Salaires	Cotisations
	CHF	CHF	CHF	CHF
<b>Cotisations globales</b>	<b>501'951'869</b>	<b>45'466'337</b>	<b>514'197'806</b>	<b>46'656'104</b>
<b>Année en cours</b>	<b>501'204'355</b>	<b>44'978'447</b>	<b>512'753'734</b>	<b>46'166'267</b>
Secteur construction	479'062'151	42'988'176	489'696'292	44'091'097
Part employeur	345'989'331	31'047'016	353'669'544	31'843'570
Part employé	133'072'820	11'941'160	136'026'748	12'247'527
Secteur carrelage	22'142'204	1'990'271	23'057'442	2'075'170
Part employeur	15'991'591	1'437'418	16'652'596	1'498'734
Part employé	6'150'612	552'853	6'404'845	576'436
<b>Années rétroactives</b>	<b>747'513</b>	<b>47'769</b>	<b>1'444'072</b>	<b>108'630</b>
Secteur construction	259'422	16'751	1'336'934	99'349
Part employeur	194'567	12'563	1'002'700	74'512
Part employé	64'857	4'188	334'234	24'837
Secteur carrelage	488'091	31'019	107'138	9'281
Part employeur	366'068	23'264	80'354	6'961
Part employé	122'024	7'755	26'786	2'320
<b>Cotisations membres externes</b>		<b>440'122</b>		<b>593'147</b>
Secteur construction obligatoire		416'664		520'159
Secteur construction facultatif		23'457		63'960
Secteur carrelage obligatoire		0		6'867
Secteur carrelage facultatif		0		2'160
<b>Années rétroactives maisons temporaires</b>				<b>-211'939</b>

### 2.7 Contrôles d'entreprises et reprises fiduciaires

Le nouveau processus de contrôle des entreprises basé sur le décompte unique est opérationnel depuis l'automne 2019. Les deux fiduciaires mandatées sont Fiduciaire FIDAG SA pour le Valais romand et Steiner & Pfaffen AG pour le Haut-Valais. Au 31 décembre 2021, 184 contrôles ont été effectués pour un coût total de CHF 39'603 ayant occasionné des reprises de salaires pour CHF 1'044'072 et CHF 108'630 de cotisations rétroactives.

### 3.1 Explication du plan de prévoyance selon le règlement

<b>Naissance du droit</b>	possible au plus tôt 5 ans avant l'âge ordinaire donnant droit aux prestations AVS (3 ans pour les assurés facultatifs)
<b>Rente complète</b>	<p>dans le cas d'activité pendant 20 ans auprès d'une entreprise soumise à la CCT RETABAT.</p> <p>calcul : 65 % du salaire moyen des 3 dernières années précédant la prise de retraite anticipée auquel s'ajoute un montant forfaitaire annuel de CHF 4'000 par an. La rente mensuelle maximale par assuré ne peut dépasser CHF 5'000 ; en outre, elle ne peut dépasser le 80% du salaire déterminant, ni CHF 60'000 par année.</p>
<b>Rente réduite</b>	<p>si l'activité professionnelle, avant le jour du droit de la prestation, n'a pas été de 20 ans auprès d'une entreprise soumise à la CCT Retabat.</p> <p>calcul : réduction de la rente de 5 % par année manquante durant les 10 premières années d'activité nécessaire et de 10 % par année durant les 10 dernières (20 ans) aux conditions du droit défini dans une entreprise soumise à la CCT Retabat. Pour qu'une année compte, il faut exercer une activité soumise à cotisation pendant 6 mois au minimum. Les réductions s'appliquent de manière cumulative et s'appliquent également au montant forfaitaire de CHF</p>
<b>Rente progressive</b>	<p>l'assuré disposant de sa pleine capacité de gain et qui désire réduire le taux de son degré d'occupation au sein d'une entreprise membre de la Caisse peut demander le versement de la rente anticipée correspondant à sa réduction d'activité.</p> <p>calcul : elle est déterminée en diminuant le montant de la rente complète proportionnellement à la réduction du degré d'activité.</p>
<b>Demi-rente</b>	durant la première année du droit aux prestations, (excepté les assurés facultatifs), seule la moitié de la rente déterminée sur la base de calcul de la rente totale est accordée aux ayants droit. Il est alors possible de compléter le revenu par une activité accessoire dont le gain ne peut cependant pas excéder l'équivalent de la moitié du salaire déterminant au calcul de la rente.
<b>Ajournement de rente de 12 mois</b>	les ayants droits au sens de l'article 20 al. 1a faisant valoir leur droit 4 ans avant d'avoir atteint l'âge ordinaire qui donne droit aux prestations de retraite selon LAVS, ont droit à une rente déterminée à l'article 21 du règlement majorée de 8%.
<b>Ajournement de rente de 24 mois</b>	les ayants droits au sens de l'article 20 al. 1a faisant valoir leur droit 3 ans avant d'avoir atteint l'âge ordinaire qui donne droit aux prestations de retraite selon LAVS, ont droit à une rente déterminée à l'article 21 du règlement majorée de 16%.
<b>Conditions d'exclusion</b>	<ul style="list-style-type: none"> <li>• taux d'invalidité de 70 % au sens de l'AI</li> <li>• chômage sans maintien d'assurance</li> <li>• non règlement des cotisations</li> <li>• démission sans maintien d'assurance</li> </ul>
<b>Bonifications LPP</b>	à concurrence de 8 % du salaire déterminant

### 3.2 Autres informations sur l'activité d'assurance

Sans objet

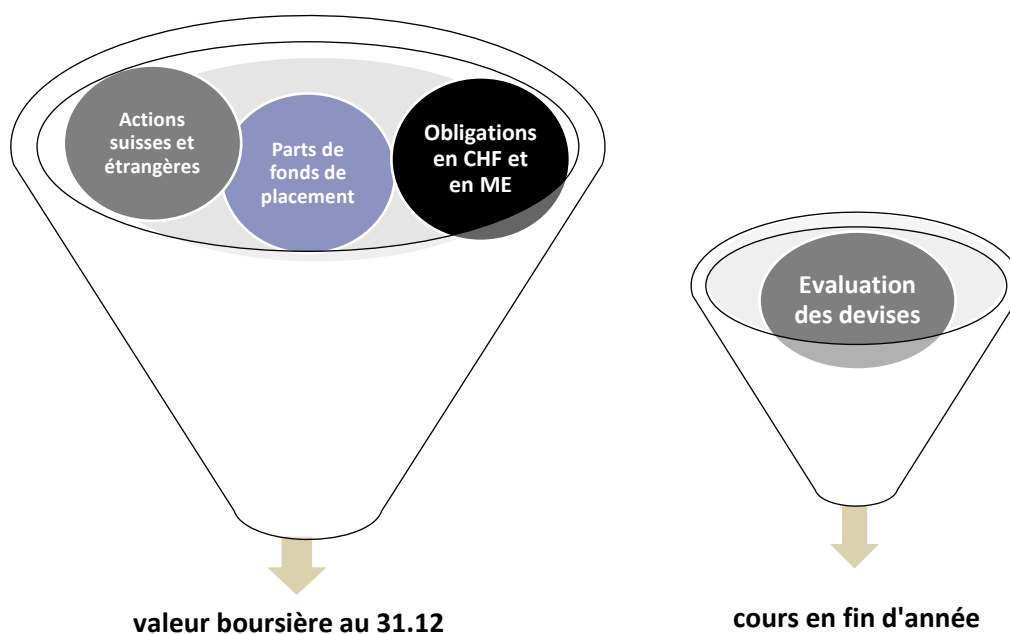
### 4.1 Confirmation sur la présentation des comptes selon la Swiss Gaap RPC 26

La norme comptable *Swiss Gaap RPC 26*, dont le but est d'unifier la pratique comptable et la nomenclature utilisée par les institutions de prévoyance et ainsi d'augmenter le niveau de transparence de celle-ci, est obligatoire depuis le 1<sup>er</sup> janvier 2005.

### 4.2 Principes comptables et d'évaluation

La méthode d'évaluation des titres au bilan est soumise au principe du "True and fair view", c'est-à-dire à leur valeur réelle à la date d'établissement des comptes.

Retabat évalue ses titres aux valeurs du marché selon le schéma ci-dessous:



En 2021 et 2020, la Fondation ne disposait d'aucun placement direct en valeur immobilière.

### 4.3 Modification des principes comptables, d'évaluation et de présentation des comptes

#### Réserve de fluctuation de valeurs [RFV ]

La réserve de fluctuation de valeur est appelée à couvrir les risques sur le patrimoine de l'Institution et ceci sur la base de considérations économiques et financières. Le taux de réserve optimal appliqué pour chaque catégorie d'actifs figure à l'annexe E du Règlement de placements.

L'exercice 2021, présentant un excédent de produit de CHF 14'763'374 (CHF 9'393'092 en 2020) et un découvert de CHF 27'929'250 (CHF 42'692'623 au 31 décembre 2020), n'a pas permis d'alimenter la réserve de fluctuation de valeurs [voir chapitre 6.7].

#### Calcul et mise en compte des capitaux de couverture des assurés

Jusqu'en et y compris 2013, la Caisse appliquait le système financier de la répartition des dépenses, dans lequel les cotisations de l'année servaient à couvrir les prestations de la même année. Aucune réserve mathématique ou provision technique n'étaient donc inscrites au bilan. Conjointement avec l'introduction des mesures d'assainissement, le Conseil de fondation a décidé de passer au système de financement de la répartition des capitaux de couverture, dans lequel la fortune de la Caisse doit permettre de garantir les engagements envers les bénéficiaires de rentes. N'étant pas dans l'obligation de verser des prestations de sortie en cas de résiliation anticipée des rapports de travail, la Caisse ne constitue par contre aucune réserve pour les assurés actifs. Les comptes 2014 ont enregistré pour la première fois, au passif, une réserve mathématique calculée par l'expert agréé LPP pour les capitaux de prévoyance des bénéficiaires de rentes, en lieu et place de la fortune. En 2021, cette provision a été diminuée de CHF 2'378'089 (augmentée de CHF 2'074'708 en 2020), portant la somme des capitaux de prévoyance des rentiers à CHF 88'514'456 au 31 décembre 2021 (CHF 90'892'545 au 31 décembre 2020).

### 5.1 Nature de la couverture des risques, réassurance - Art. 67 LPP

Bien que la fondation Retabat ne participe pas à l'application du régime LPP obligatoire et ne soit par conséquent non inscrite au registre de la prévoyance professionnelle, celle-ci a adopté un principe similaire pour le contrôle du risque. Retabat assume elle-même le risque de préretraite qu'elle couvre. Toutefois, le Conseil de fondation a désigné un expert agréé en matière de prévoyance professionnelle chargé de déterminer périodiquement, à sa demande, si les dispositions réglementaires de nature actuarielle relatives aux prestations et au financement de la Caisse sont conformes aux prescriptions légales.

### 5.2 Evolution et rémunération des avoirs-épargne

Aucun capital de prévoyance n'est constitué par RETABAT en faveur de ses assurés actifs. Par contre, dès qu'un assuré bénéficie d'une retraite anticipée, la caisse prend en charge les bonifications d'épargne attribuée par l'institution de prévoyance du 2e pilier, au maximum au taux de 8% (11.5% jusqu'en 2019).

### 5.3 Total des avoirs de vieillesse selon la LPP

Sans objet

### 5.4 Résultat de la dernière expertise actuarielle au 31 décembre 2019

Si la situation au 31 décembre 2019 avec une sous-couverture de 41.4% et un déficit de CHF 52.1 mios n'est pas satisfaisante, l'examen de l'évolution projective montre la croissance attendue du degré de couverture qui aboutit, dès 2027, à une valeur supérieure à 100%, soit avant la première échéance possible de la CCT RETABAT.

L'expert en prévoyance professionnelle recommande au Conseil de fondation:

- ◆ augmenter le taux de cotisation à 9%, à compter du 1er janvier 2020,
- ◆ suivre l'évolution de l' effectif des cotisants, des bénéficiaires de rente afin de déceler toute déviation par rapport aux prédictions,
- ◆ accorder une attention particulière à l'évolution de ces paramètres et celle du degré de couverture afin d'y adapter les mesures appropriées.

### 5.5 Bases techniques et autres hypothèses significatives sur le plan actuariel

Les hypothèses retenues par l'expert agréé LPP pour déterminer les capitaux de prévoyance et provisions techniques sont contenues dans le règlement sur les passifs de nature actuarielle.

### 5.6 Modification des bases et hypothèses techniques

Sans objet

### 5.7 Réserve de contributions des employeurs sans renonciation à l'utilisation

Sans objet

### 5.8 Détermination de la fortune disponible OPP2 au 31 décembre

	31.12.2020	31.12.2021
Trésorerie	5'983'978	5'155'781
Réalisables à court terme	11'381'992	10'054'133
Titres et placements	31'792'268	46'708'500
Comptes de régularisation d'actif	0	0
Exigibles	-727'718	-926'855
Comptes de régularisation de passif	-230'598	-406'353
<b>Fortune avant constitution des réserves</b>	<b>48'199'922</b>	<b>60'585'206</b>
Capitaux de prévoyance	-90'892'545	-88'514'456
<b>Réserve de fluctuation de valeurs (RFV)</b>	<b>0</b>	<b>0</b>
<b>Découvert selon OPP2</b>	<b>-42'692'623</b>	<b>-27'929'250</b>

### 5.9 Détermination du degré de couverture des engagements

Le degré de couverture évalue la capacité de la Caisse à faire face à ses engagements de prévoyance. Une valeur supérieure à 100% indique que la fortune est plus importante que les engagements et que la Caisse possède une couverture suffisante. A l'inverse, une valeur inférieure à 100% montre que les engagements ne sont pas totalement couverts.

	31.12.2017	31.12.2018	31.12.2019	31.12.2020	31.12.2021
	CHF	CHF	CHF	CHF	CHF
Fortune avant constitution des réserves	30'128'766	29'084'118	36'732'122	48'199'922	60'585'206
Capitaux de prévoyance	-75'212'147	-82'730'945	-88'817'837	-90'892'545	-88'514'456
Réserve de fluctuation de valeurs (RFV)	0	0	0	0	0
Total des engagements	-75'212'147	-82'730'945	-88'817'837	-90'892'545	-88'514'456
<b>Degré de couverture en %</b>	<b>40.06</b>	<b>35.20</b>	<b>41.36</b>	<b>53.03</b>	<b>68.45</b>

### 5.10 Résultat des mesures

Une première augmentation du taux de cotisations de +0.7% (de 5.3% à 6.0%) introduite au 1er janvier 2014, a eu un effet positif sur le produit des cotisations: +CHF 3'796'000 à fin 2014, +CHF 3'789'000 à fin 2015, +CHF 3'639'000 au 31 décembre 2016, +CHF 3'535'000 au 31 décembre 2017 et +CHF 3'564'000 à fin 2018.

La seconde augmentation introduite dès le 1er janvier 2019 (de 6.0% à 7.75%) a eu un impact important sur le produit des cotisations, améliorant ce dernier de + CHF 8'587'295 à fin 2019, et ceci malgré une diminution de la masse salariale de -3.6% (CHF -18'482'396).

La troisième augmentation à 9% entrée en vigueur au 1er janvier 2020 a également impacté positivement les cotisations avec une augmentation de CHF 7'119'969 soit +18.5%, pour une masse salariale en hausse de 2.4%.

Introduites au 1er mars 2014, les mesures liées à la réduction des prestations ont un effet positif sur les comptes. Il est cependant plus difficile à prévoir car il est impossible de savoir précisément dans quelle mesure la réduction de la rente de retraite durant la première année a impacté le comportement des assurés quant au choix de l'âge auquel ils partent en retraite.

Le résultat lié à l'activité d'assurance s'élève, après variation des capitaux de prévoyance, à CHF 12'757'820 en 2021. Cette valeur atteignait CHF 8'307'445 en 2020; la variation positive est principalement due à l'augmentation du taux de cotisations introduit dès le 1er janvier 2020.





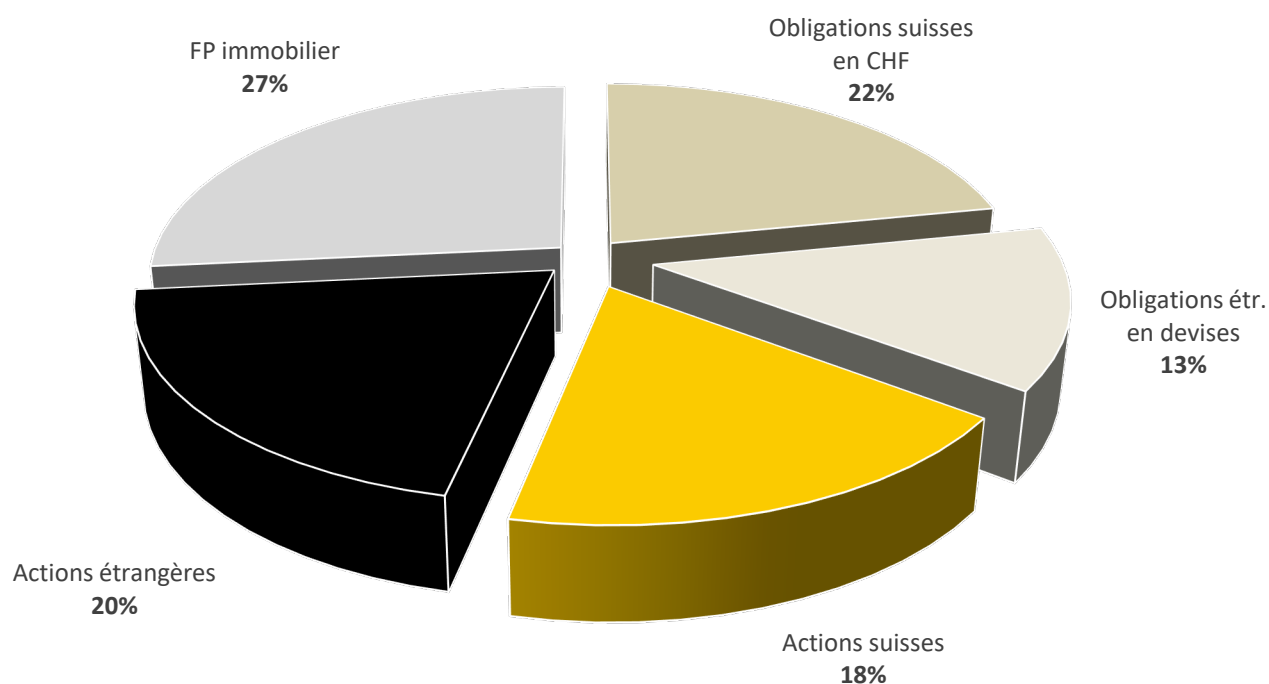
### 6.1 Organisation de l'activité de placements, règlement de placement

Les placements de la fondation s'opèrent selon les prescriptions légales. La gestion des titres incombe directement à l'administration.

En valeur boursière [hors liquidités], la fortune globale au 31 décembre 2021 s'élève à CHF 46'708'500 contre CHF 31'792'268 à fin 2020, soit une augmentation de CHF 14'916'232.

Compte tenu de l'évolution du portefeuille et des recommandations de l'actuaire, une nouvelle allocation stratégique a été décidée en 2021.

Catégorie de placement	31.12.2021		Allocation stratégique		
	en CHF	en %	Limite min.	Neutre	Limite max.
Obligations suisses en CHF	10'221'337	21.9%	16.0%	25.0%	34.0%
Obligations étrangères en devises	6'209'319	13.3%	9.0%	17.0%	25.0%
<b>Total liquidités et obligations</b>	<b>16'430'656</b>	<b>35.2%</b>	<b>25.0%</b>	<b>42.0%</b>	<b>59.0%</b>
Actions suisses	8'495'248	18.2%	8.0%	14.0%	20.0%
Actions étrangères	9'373'660	20.1%	12.0%	17.0%	22.0%
<b>Total actions</b>	<b>17'868'908</b>	<b>38.3%</b>	<b>20.0%</b>	<b>31.0%</b>	<b>42.0%</b>
Produits alternatifs	0	0.0%	0.0%	2.0%	4.0%
<b>Total produits alternatifs</b>	<b>0</b>	<b>0.0%</b>	<b>0.0%</b>	<b>2.0%</b>	<b>4.0%</b>
Immobilier direct	0	0.0%	0.0%	0.0%	0.0%
Fonds de placements immobiliers	12'408'936	26.6%	14.0%	25.0%	30.0%
<b>Total immobilier</b>	<b>12'408'936</b>	<b>26.6%</b>	<b>14.0%</b>	<b>25.0%</b>	<b>30.0%</b>
<b>Allocation d'actifs</b>	<b>46'708'500</b>	<b>100.0%</b>		<b>100.0%</b>	
Liquidités	5'155'781				
Créances envers des tiers	125'241				
Placements chez l'employeur	9'928'892				
<b>Total placements</b>	<b>61'918'414</b>				
Autres actifs divers	0				
<b>Total actifs</b>	<b>61'918'414</b>				



### 6.2 Règlement des placements

Une nouvelle allocation stratégique a été mise en place à partir de l'exercice 2021 [ point 6.1 de l'annexe aux comptes].

### 6.3 Loyauté dans la gestion de fortune

Les membres du Conseil de fondation et le gérant ont déclaré en la forme écrite n'avoir reçu aucun avantage personnel indu lié à l'administration et à la gestion de la fortune de la caisse, ni aucun lien d'intérêt, conformément aux articles 48k et 48l de l'OPP2.

### 6.4 Performance annuelle des marchés

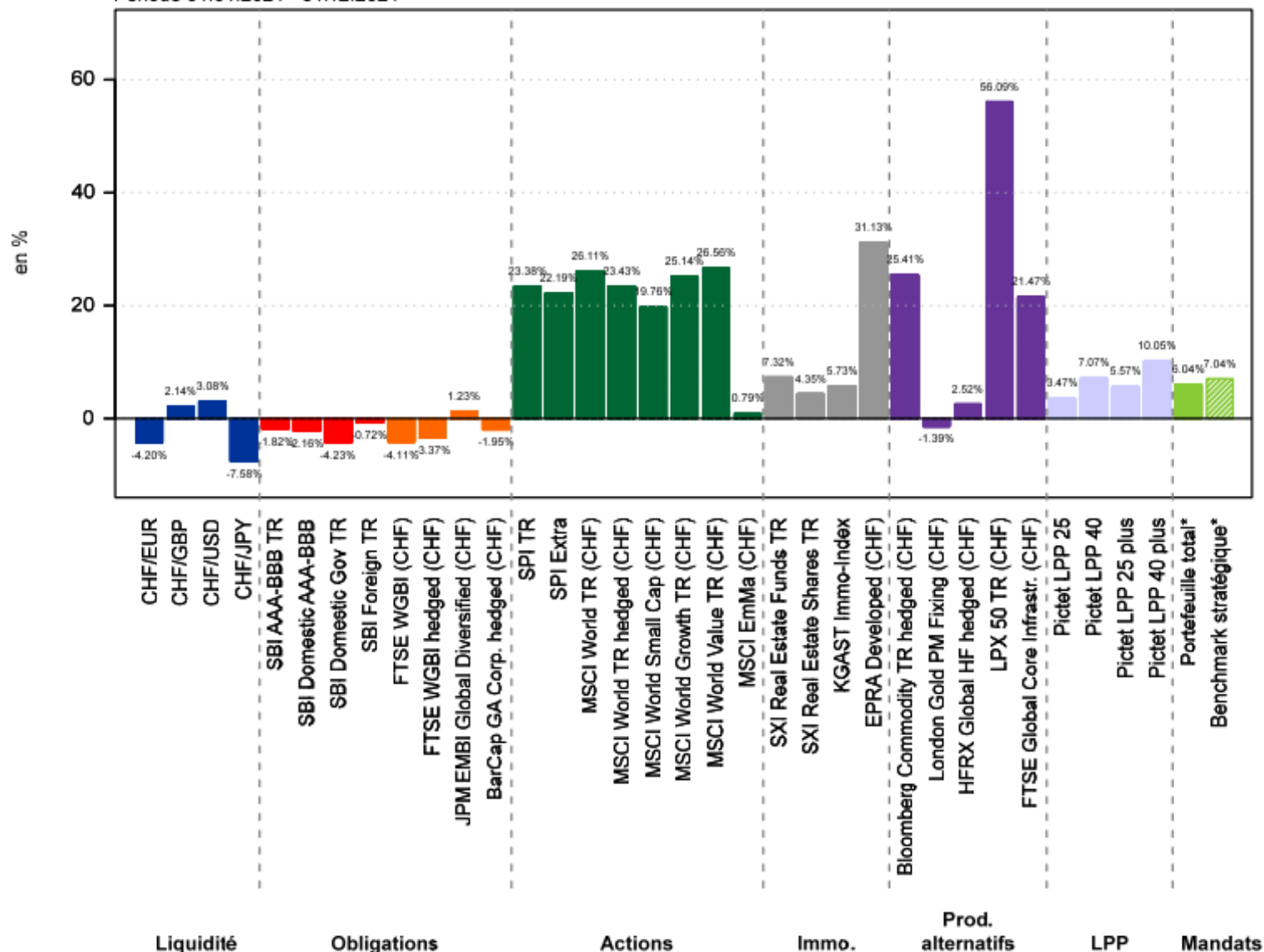
Cette année, les marchés financiers ont enregistré des performances en nette progression, en particulier les actions suisses, étrangères et celles des marchés émergents.

Les performances réalisées par le portefeuille sont détaillées au chapitre 6.10.

Classe d'actifs	Indice de référence	2016	2017	2018	2019	2020	2021
Obligations en CHF	SBI AAA-BBB TR	1.32%	0.13%	0.07%	3.05%	0.90%	-1.82%
Obligations en ME	FTSE GBI ex CHF	1.65%	-0.22%	-0.60%	4.02%	4.47%	-3.37%
Actions suisses	SPI	-1.41%	19.92%	-8.57%	30.59%	3.82%	23.38%
Actions monde	MSCI World ex CH net	9.63%	17.34%	-7.64%	25.27%	5.92%	25.65%
Marchés émergents	MSCI EM Net	13.32%	31.68%	-13.59%	16.33%	7.99%	0.46%

#### Aperçu des marchés 2021

Période 01.01.2021 - 31.12.2021



© PPCmetrics SA / Source: Bloomberg

\* CPCV

### 6.5 Utilisation des extensions avec résultat du rapport (art. 59. OPP2)

Sans objet.

### 6.6 Frais de la gestion de fortune [Total Expense Ratio T.E.R.] et transparence des placements

Le montant et le taux du T.E.R. contenus dans chaque placement collectif ont été identifiés de manière transparente; ainsi, un montant de CHF 234'218 (CHF 133'214 en 2020), correspondant au T.E.R. global 2021 et détaillé sous point 6.10, a été comptabilisé au débit des charges financières et en contre-partie des produits financiers de chaque catégorie de placement. 100% des placements sont transparents.

### 6.7 Objectif et calcul de la réserve de fluctuation de valeurs (RFV) - Article 48e OPP2

L'objectif de la réserve de fluctuation de valeurs est calculée selon l'annexe E du règlement de placements.

Classe d'actifs	Val.comptable	Taux de réserve	Objectif de réserve
	CHF		CHF
Obligations suisses en CHF	10'221'337	5%	511'067
Obligations étrangères en devises	6'209'319	10%	620'932
Actions suisses	8'495'248	30%	2'548'574
Actions étrangères	9'373'660	30%	2'812'098
Fonds de placements immobiliers	12'408'936	10%	1'240'894
<b>Total</b>	<b>46'708'500</b>		<b>7'733'565</b>

L'objectif de réserve est de CHF 7'733'565 au 31 décembre 2021 contre CHF 4'579'246 en 2020. La Caisse étant en sous-couverture, la RFV n'a pas pu être constituée.

### 6.8 Instruments financiers dérivés

Sans objet

### 6.9 Valeurs de marché et co-contractants de titres en "securites lending"

Sans objet

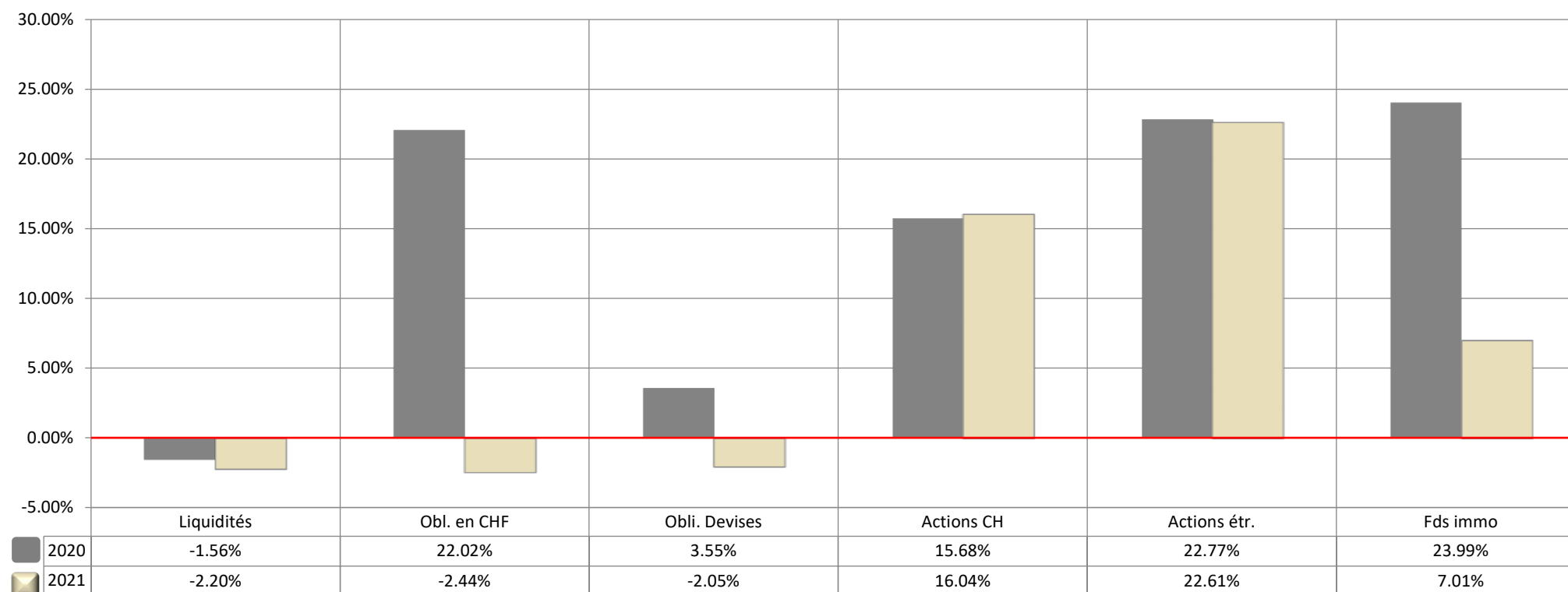


### 6.10 Résultats nets des placements (en CHF)

	Liquidités	Obl. CHF	Obl. étr.ME	Actions CHF	Actions ME	Immo CH CHF	2021	2020	2019
<b>Produits des titres et placements</b>	<b>0</b>	<b>82'512</b>	<b>26'791</b>	<b>174'284</b>	<b>77'533</b>	<b>212'971</b>	<b>574'090</b>	<b>384'888</b>	<b>902'113</b>
Produits des intérêts	0	49'088	36'391	0	0	0	85'479	92'875	113'056
Dividendes	0	0	0	121'202	56'911	101'724	279'837	158'799	155'646
Résultats sur ventes	0	0	-25'443	0	0	0	-25'443	0	532'706
Revenus compensés par les frais TER	0	33'423	15'843	53'082	20'622	111'247	234'218	133'214	100'705
<b>Ajustement des cours</b>	<b>0</b>	<b>-292'256</b>	<b>-145'334</b>	<b>863'618</b>	<b>1'384'075</b>	<b>517'889</b>	<b>2'327'992</b>	<b>780'482</b>	<b>1'636'343</b>
Gains sur cours	0	0	0	863'618	1'384'075	517'889	2'765'582	858'611	1'636'343
Pertes sur cours	0	-292'256	-145'334	0	0	0	-437'590	-78'129	0
<b>Frais de gestion de la fortune</b>	<b>-124'021</b>	<b>-34'428</b>	<b>-22'755</b>	<b>-60'336</b>	<b>-31'085</b>	<b>-125'208</b>	<b>-397'831</b>	<b>-225'638</b>	<b>-209'013</b>
Gestionnaires et dépositaires [TER]	0	-33'423	-15'843	-53'082	-20'622	-111'247	-234'218	-133'214	-100'705
Transactions et impôts [TTC]	-124'021	-1'004	-6'912	-7'254	-10'463	-13'961	-163'614	-92'423	-108'308
Autres frais [SC]	0	0	0	0	0	0	0	0	0
<b>Résultat net des placements <sup>a</sup></b>	<b>-124'021</b>	<b>-244'172</b>	<b>-141'298</b>	<b>977'566</b>	<b>1'430'524</b>	<b>605'652</b>	<b>2'504'250</b>	<b>939'733</b>	<b>2'329'443</b>
Portefeuille au 01.01 <sup>b</sup>	5'983'978	9'509'137	7'430'439	4'669'076	4'708'304	5'475'312	37'776'246	32'138'649	24'799'448
Portefeuille au 31.12 <sup>c</sup>	5'155'781	10'221'337	6'209'319	8'495'248	9'373'660	12'408'936	46'708'500	37'776'246	32'138'649
<b>Performance nette en % <sup>[a/((b+c-a)/2)]</sup></b>	<b>-2.20</b>	<b>-2.44</b>	<b>-2.05</b>	<b>16.04</b>	<b>22.61</b>	<b>7.01</b>	<b>6.11</b>	<b>2.72</b>	<b>8.53</b>
Placements transparents en matière de frais	5'155'781	10'221'337	6'209'319	8'495'248	9'373'660	12'408'936	46'708'500	37'776'246	32'138'649
Transparence des placements	100.00	100.00	100.00	100.00	100.00	100.00	100.00	100.00	100.00
Frais TER, en % du portefeuille au 31.12	0.00	0.33	0.26	0.62	0.22	0.90	0.50	0.35	0.31
Frais TTC, en % du portefeuille au 31.12	2.41	0.01	0.11	0.09	0.11	0.11	0.35	0.24	0.34
Frais SC, en % du portefeuille au 31.12	0.00	0.00	0.00	0.00	0.00	0.00	0.00	0.00	0.00
Frais de gestion de la fortune, total en %	2.41	0.34	0.37	0.71	0.33	1.01	0.85	0.60	0.65

## 6 Explications relatives aux placements et au résultat net des placements (suite)

### 6.11 Performance par classe d'actif, comparaison année courante (2021) avec année précédente (2020)



### 6.12 Prêt à terme

Sans objet

### 6.13 Réserve de contributions d'employeur

Sans objet

### 6.14 Exercice des droits de votes des actionnaires

Conséquence de l'introduction de l'ordonnance contre les rémunérations abusives dans les sociétés anonymes cotées en bourse, les institutions de prévoyance sont tenues d'exercer, la première fois en 2015, leurs droits de vote des assemblées générales des sociétés de domicile suisse cotées en bourse. La responsabilité de l'exercice du droit de vote incombe au Conseil de fondation. Sur demande des assurés, un rapport annuel sur les votes est disponible.

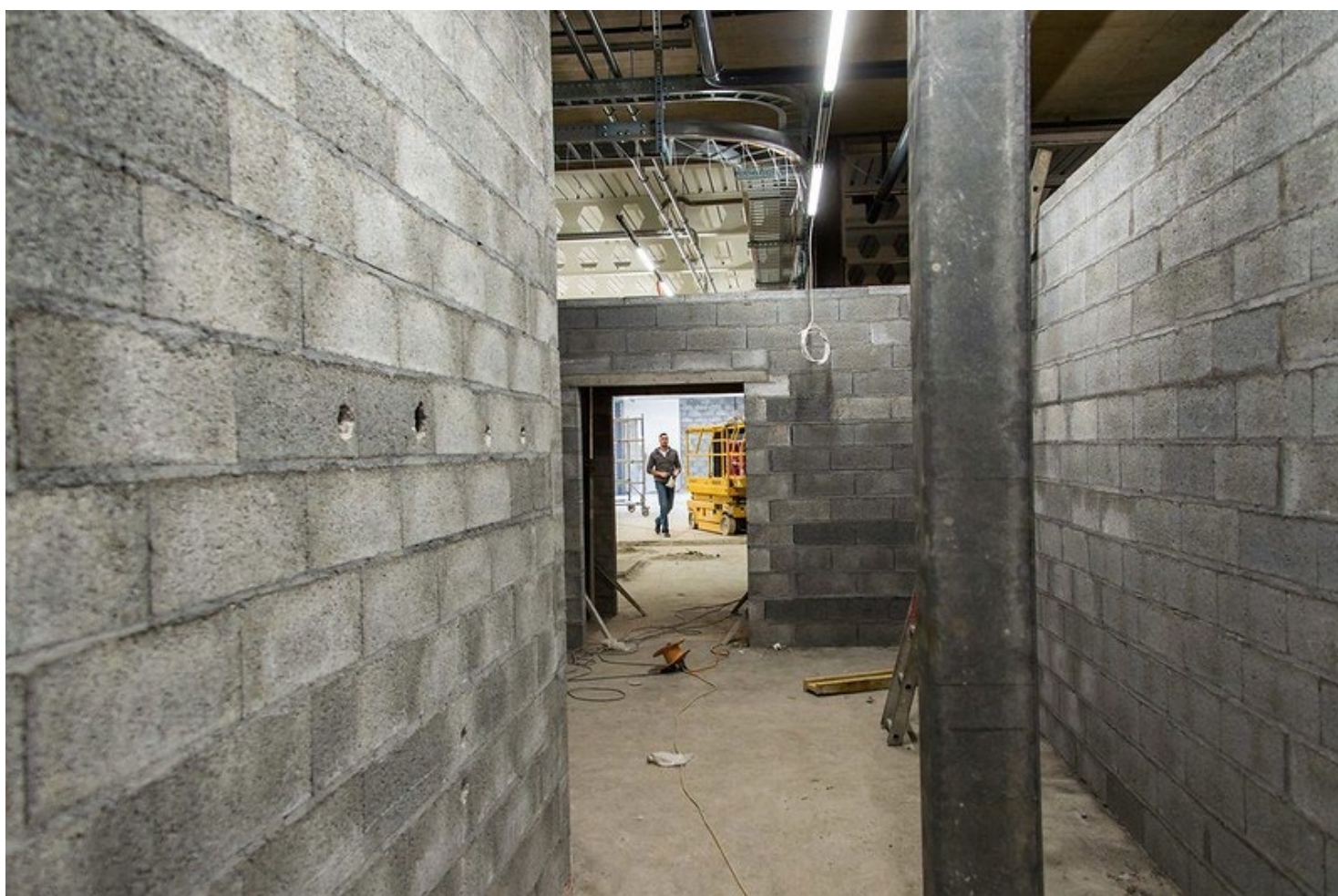
7.1 Détail de certains postes du bilan	31.12.2020	31.12.2021
	CHF	CHF
<b>Banques c/c</b>	<b>3'418'383</b>	<b>3'937'233</b>
Banque cantonale du Valais	3'418'383	3'937'233
<b>Débiteurs membres</b>	<b>11'144'568</b>	<b>9'734'734</b>
Débiteurs membres	12'007'755	10'563'952
Cotisations à rembourser	696'486	879'595
- Ducroire <sup>1</sup>	-1'559'674	-1'708'813
<b>Compte courant AVE</b>	<b>31'232</b>	<b>47'260</b>
Solde à nouveau	-24'025	31'232
Frais de gestion, TVA incluse	540'602	553'791
Acomptes de gestion versés	-520'000	-500'000
Règlement de poursuites/débiteurs divers	-15'190	-86'671
Indemnités et frais de séances	12'174	9'305
Frais de contrôles des membres	37'671	39'603
<b>Passifs de régularisation</b>	<b>230'598</b>	<b>406'353</b>
Cotisations en attente d'affectation	1'155	3'665
Prestations à recevoir	-	6'997
Membres externes	229'443	395'691

<sup>1</sup> La provision "Ducroire" tient compte du litige avec certaines maisons temporaires [contestations hausse de cotisations de 5.3% à 6%] ainsi que d'autres affiliés contestant l'extension de la CCT. Elle a été déterminée en tenant également compte d'une dotation sur les faillites et les montants en poursuite au 31 décembre 2021 de même qu'une attribution de 5% sur le solde des débiteurs non-provisionnés. Au 31 décembre 2021, la provision a été augmentée de CHF 149'139 pour atteindre CHF 1'708'813 à fin 2021.



7.2 Détail de certains postes du compte de résultat		2020	2021
		CHF	CHF
<b>Constitution (+) et dissolution (-) de capitaux de prévoyance et de provisions techniques</b>		<b>-2'074'708</b>	<b>2'378'089</b>
Const./ dissol. des engagements de prévoyance des rentiers	4.3	-2'074'708	2'378'089
<b>Charges d'administration</b>		<b>-280'414</b>	<b>-980'351</b>
Taxes Postfinance   CCP 17-58510-2		-2'181	-2'579
Organe de révision		-11'093	-11'093
Contrôle des membres		-37'671	-39'603
Séances du Conseil de Fondation		-12'174	-9'305
Frais de gestion de l'AVE <sup>1</sup>		-540'602	-553'791
Expertise actuarielle		-60'204	-5'816
Cotisation à l'autorité de surveillance (AS-SO)		-3'950	-4'100
Frais divers /édition règlement		-7'332	-26'352
Frais de recouvrement de créances		-14'614	-3'789
Variation de la provision pour pertes sur débiteurs		437'807	-149'139
Pertes sur débiteurs		-28'399	-174'784

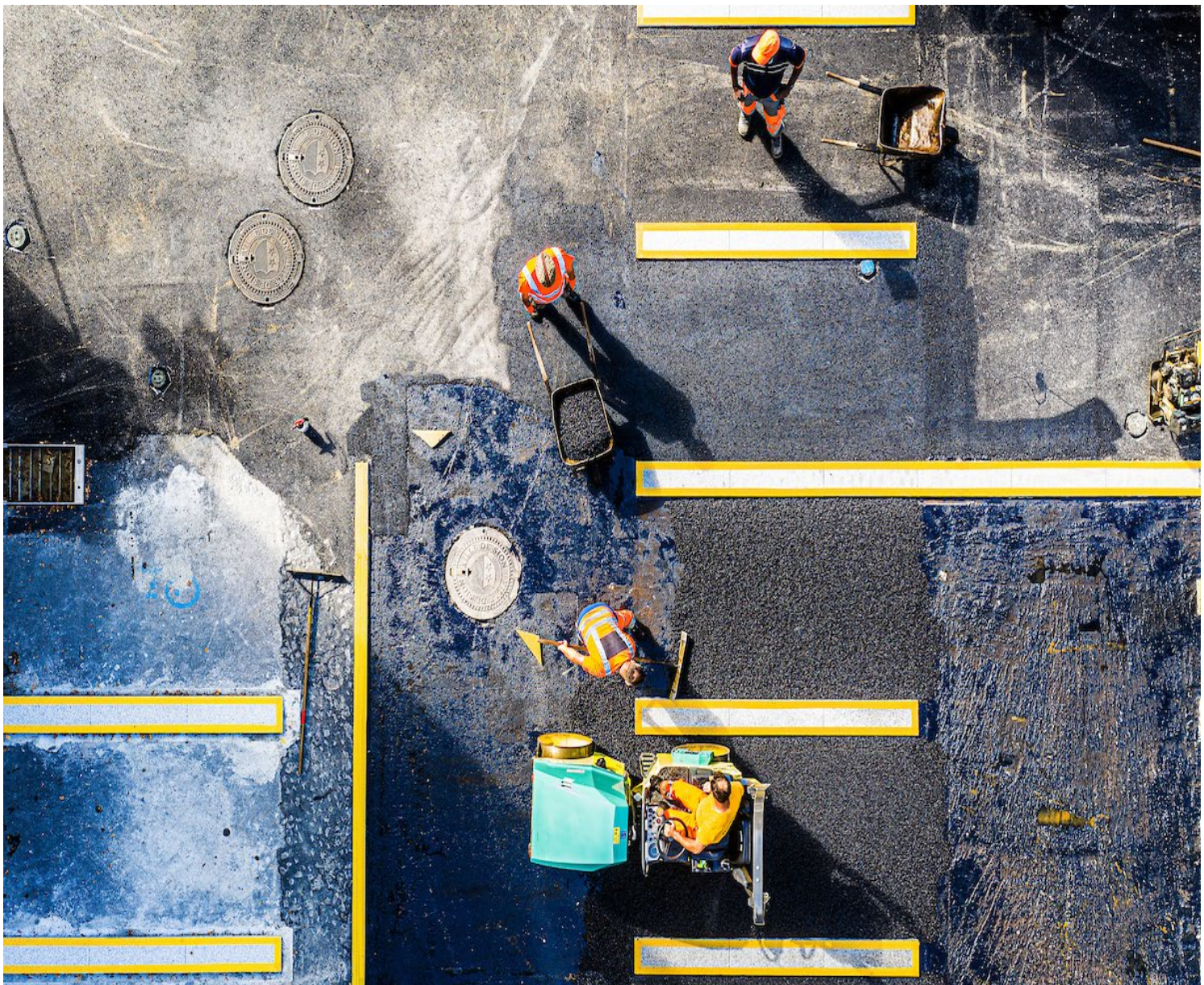
<sup>1</sup> Les frais de gestion calculés par l'Association valaisanne des entrepreneurs (AVE) représentent 1 pour mille de toutes les cotisations encaissées (+TVA 7.7%, et incluent les reprises suite aux contrôles fiduciaires de même que les décomptes complémentaires).



### 8.1 Demandes de l'autorité de surveillance LPP et des fondations de Suisse occidentale [AS-SO]

Dans sa correspondance du 4 février 2022, l'AS-SO a commenté les comptes de l'exercice 2020 en émettant les remarques ci-après.

- ⌚ Le degré de couverture est de 53.0% à fin 2020 contre 41.4% à fin 2019. Le découvert à fin 2020 s'élève à CHF 42.7 millions contre CH 52.1 millions à fin 2019.
- ⌚ Le Tribunal fédéral ayant rejeté les sept recours le 7 octobre 2020, il a prononcé l'extension de la convention collective de travail, de même que les mesures prises par les partenaires sociaux, en étroite collaboration avec le Conseil de fondation.
- ⌚ L'expert agréé rappelle, dans son rapport du 9 juillet 2021, les mesures d'assainissement mises en place par le Conseil de fondation dès le 1er janvier 2020 et confirme que ces mesures sont efficaces puisqu'elles permettent de résorber le découvert d'ici à fin 2026. L'expert recommande toutefois de veiller à l'encaissement des cotisations de 9% et de surveiller les variations des différents paramètres (effectifs, masse salariale, etc...).





**9.1 Découvert - Explication des mesures prises (art. 44 OPP 2)**

Voir points 5.9 et 5.10

**9.2 Renonciation à l'utilisation par l'employeur de la réserve de cotisation d'employeur**

Sans objet

**9.3 Liquidation partielle**

Sans objet

**9.4 Prêts sur polices**

Sans objet

**9.5 Separate Accounts**

Sans objet

**9.6 Mise en gage de l'actifs**

Sans objet

**9.7 Responsabilité solidaire et cautionnements**

Sans objet

**9.8 Procédures judiciaires en cours**

Suite à l'arrêt du TF du 28 mai 2021, 4 sociétés d'emplois temporaires ont obtenu un remboursement partiel de cotisations.

Il s'agit d'A. pour un différentiel de CHF 78'143, O. avec CHF 2'237, N. avec CHF 52'071 et de T. avec CHF 60'213. Le total des sommes réclamées à ce jour se monte à CHF 192'664.

**9.9 Procédure judiciaire terminée**

Sans objet

**9.10 Opération particulières et transactions sur la fortune**

Sans objet



Sans objet.





**RETABAT**  
**Caisse de retraite anticipée**  
**du secteur de la construction et du carrelage du canton du Valais**

AVE  
Association Valaisanne des Entrepreneurs  
Rue de l'Avenir 11  
Case postale 62  
1951 Sion

Corinne Blatter  
027 327 32 57  
[cblatter@ave-wbv.ch](mailto:cblatter@ave-wbv.ch)

Edité le 13 juin 2022

Illustrations: © Olivier Maire