



© Studio 24 Olivier Maire

AVE  
WBV  
RETABAT

# Jahresbericht 2022

Frühpensionskasse des Bauhauptgewerbes  
Caisse de retraite anticipée du secteur  
principal de la construction

Rue de l'Avenir 11  
Postfach 62 - 1951 Sitten

T +41 27 327 32 3 | [www.ave-wbv.ch](http://www.ave-wbv.ch)  
F +41 27 327 32 8 | [info@ave-wbv.ch](mailto:info@ave-wbv.ch)



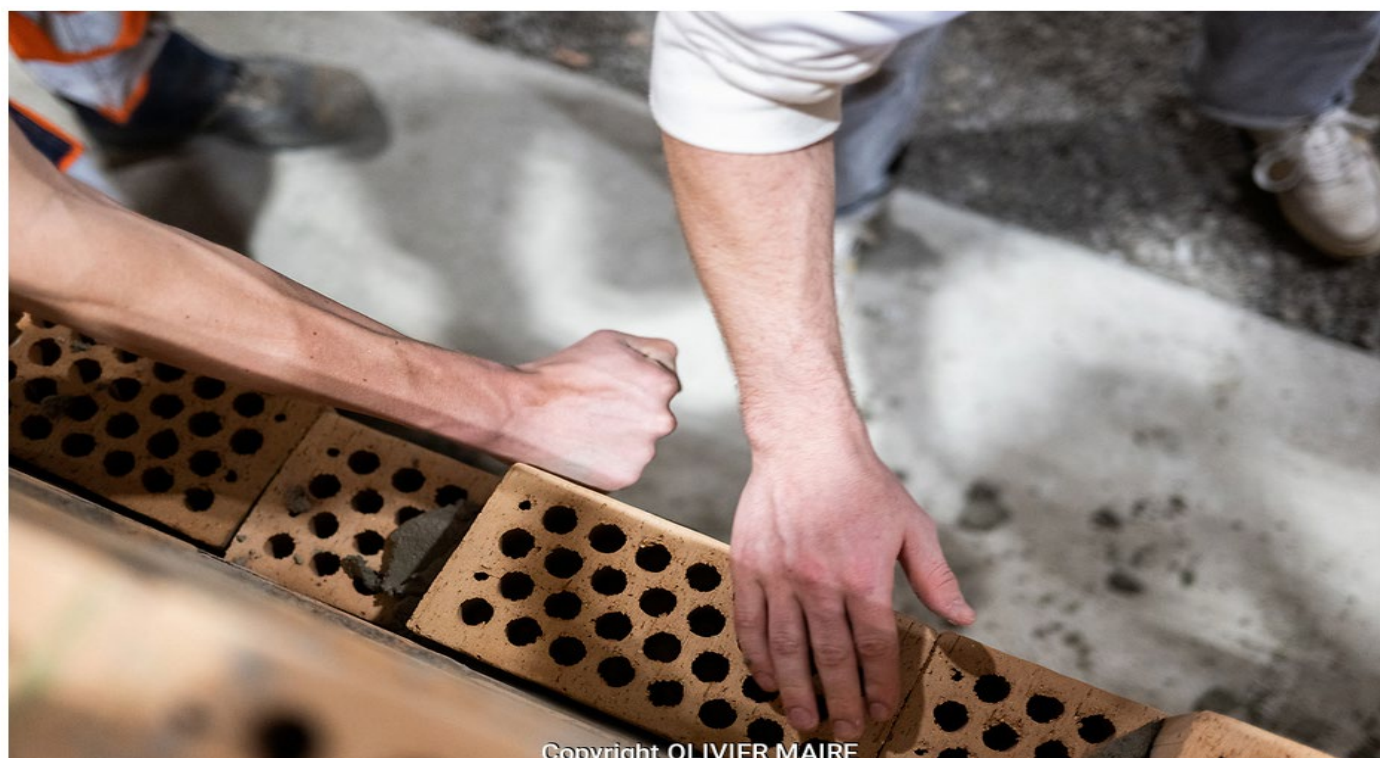
<b>1 Bilanz</b>	
Vergleich laufendes Jahr (2022) und Vorjahr (2021)	4
<b>2 Geldfluss</b>	
Fondstätigkeiten und Fondsquellen	5
<b>3 Betriebsrechnung</b>	
Vergleich laufendes Jahr (2022) und Vorjahr (2021)	6
<b>4 Anhang zur Jahresrechnung</b>	
1 Grundlage und Organisation	7-9
2 Aktive Mitglieder und Rentner	10-12
3 Art der umsetzung des Zwecks	13
4 Bewertungs- und Rechnungslegungsgrundsätze	14
5 Versicherungstechnische Risiken, technische Vorschriften und Deckungsgrad	15-16
6 Erläuterung der Vermögensanlagen und des Netto-Ergebnisses aus Vermögensanlagen	17-21
7 Erläuterung weiterer Positionen der Bilanz und Betriebsrechnung	22-23
8 Beziehung zur Aufsichtsbehörde AS-SO	24
9 Weitere Informationen in Bezug auf die finanzielle Lage	25
10 Ereignisse nach dem Bilanzstichtag	26



		31.12.2021		31.12.2022	
	Anmerkung	CHF	%	CHF	%
<b>Aktiven</b>		<b>61'918'414</b>	<b>100.0</b>	<b>63'829'916</b>	<b>100.0</b>
<b>Flüssige Mittel</b>		<b>5'155'781</b>	8.4	<b>4'976'829</b>	7.8
Postfinance		1'218'548	2.0	730'163	1.1
Walliser Kantonalbank	7.1	3'937'233	6.4	4'246'665	6.7
<b>Kurzfristige Forderungen</b>		<b>10'054'133</b>	16.2	<b>11'720'133</b>	18.4
Debitoren Mitglieder	7.1	9'734'733	15.7	11'316'575	17.7
Debitoren externe Mitglieder		194'159	0.3	275'380	0.4
Rückforderungen Verrechnungssteuer		125'241	0.2	128'178	0.2
<b>Wertschriften und Anlagen</b>	<b>6.1</b>	<b>46'708'500</b>	75.4	<b>47'131'425</b>	73.8
Obligationen in CHF		10'221'337	16.5	11'740'020	18.4
Obligationen Auslang in Fremdwährung		6'209'319	10.0	8'002'123	12.5
Aktien Schweiz CHF		8'495'248	13.7	7'403'982	11.6
Aktien Ausland in Fremdwährung		9'373'660	15.1	7'910'516	12.4
Immobilienanlagefonds		12'408'936	20.0	12'074'784	18.9
<b>Aktive Rechnungsabgrenzung</b>		<b>0</b>	0.0	<b>1'529</b>	0.0
Aktive Rechnungsabgrenzung	7.1	0	0.0	1'529	0.0
<b>Passiven</b>		<b>61'918'414</b>	<b>100.0</b>	<b>63'829'916</b>	<b>100.0</b>
<b>Fremdkapital</b>		<b>926'855</b>	1.5	<b>746'328</b>	1.2
c/c WBV	7.1	47'260	0.1	47'527	0.1
Gläubiger Mitglieder		879'595	1.4	698'801	1.1
<b>Passive Rechnungsabgrenzung</b>		<b>406'353</b>	0.7	<b>279'515</b>	0.4
Passive Rechnungsabgrenzung	7.1.	406'353	0.7	279'515	0.4
<b>Vorsorgekapital</b>		<b>88'514'456</b>	143.0	<b>92'783'488</b>	145.4
Vorsorgekapital der Rentner	4.3	88'514'456	143.0	92'783'488	145.4
<b>Wertschwankungsreserve</b>	<b>6.7</b>	<b>0</b>	0.0	<b>0</b>	0.0
<b>Aufwandüberschuss</b>	<b>5.8</b>	<b>-27'929'250</b>	-45.1	<b>-29'979'415</b>	-47.0



	2021	2022
	CHF	CHF
Netto-Ergebnis Geldfluss	14'763'374	-2'050'166
Abschreibungen	0	0
Veröffentlichter Cash-Flow	14'763'374	-2'050'166
Vollständig abgeschriebene Investitionen	0	0
Realer Cash-Flow	14'763'374	-2'050'166
Variation der Debitoren	1'366'668	-1'663'063
Variation zurückzufordernde Verrechnungssteuer	-38'809	-2'937
Variation Wertschriften und Anlagen	-14'916'232	-422'926
Variation aktive Rechnungsabgrenzung	0	-1'529
Variation des c/c WBV	16'028	267
Variation der Gläubiger Mitglieder	183'109	-180'794
Variation passive Rechnungsabgrenzung	175'755	-126'838
Variation Vorsorgekapital	-2'378'089	4'269'032
<b>Variation Geldfluss BV</b>	<b>-828'197</b>	<b>-178'952</b>
Investitionen und Veräusserungen	0	0
Variation Geldfluss Investitionen	0	0
Variation Kredite	0	0
Variation Geldfluss Finanzierung	0	0
<b>Variation flüssige Mittel</b>	<b>-828'197</b>	<b>-178'952</b>
Nachweis	31.12.2021	31.12.2022
Saldo Postfinance	1'218'548	730'163
Saldo Walliser Kantonalbank	3'937'233	4'246'665
Saldo flüssige Mittel	5'155'781	4'976'829
<b>Variation flüssige Mittel</b>	<b>-828'197</b>	<b>-178'952</b>



Copyright OLIVIER MAIRE

	Anmerkung	2021		2022	
		CHF	%	CHF	%
Lohnsumme		514'197'806	+2.4	526'361'482	+2.4
<b>Beiträge, ordentliche und übrige Einlagen</b>		<b>46'656'104</b>	100.0	<b>47'825'485</b>	100.0
<b>Erträge der Beiträge</b>	<b>2.6</b>	<b>46'656'104</b>	100.0	<b>47'825'485</b>	100.0
Beiträge Arbeitgeber		33'211'837	71.2	34'154'349	71.4
Beiträge Arbeitnehmer		12'851'120	27.5	13'130'392	27.4
Beiträge externe Mitglieder		593'147	1.3	540'745	1.1
<b>Reglementarische Leistungen</b>		<b>-36'276'373</b>	-77.8	<b>-37'783'250</b>	-79.0
<b>Leistungen an Rentner</b>		<b>-32'994'883</b>	-70.7	<b>-34'800'483</b>	-72.8
Frühpensionsrente		-32'994'883	-70.7	-34'800'483	-72.8
<b>Leistungen an Dritte</b>		<b>-3'281'490</b>	-7.0	<b>-2'982'767</b>	-6.2
BVG-Gutschriften an Vorsorgeeinrichtungen		-3'281'490	-7.0	-2'982'767	-6.2
<b>Versicherungsergebnis vor Rückstellungen</b>		<b>10'379'731</b>	22.2	<b>10'042'235</b>	21.0
Auflösung (+)/Bildung (-) Vorsorgekapital und technische Rückstellungen	7.2	2'378'089	5.1	-4'269'032	-8.9
<b>Versicherungsergebnis nach Rückstellungen</b>		<b>12'757'820</b>	27.3	<b>5'773'203</b>	12.1
<b>Erträge der Beiträge von Dritten</b>		<b>481'654</b>	1.0	<b>333'108</b>	0.7
Beitrag des paritätischen Fonds Wallis		200'000	0.4	200'000	0.4
Verzugszinsen Debitoren und verschiedene Erträge		281'654	0.6	133'108	0.3
<b>Netto-Ergebnis Anlagen</b>	<b>6.10</b>	<b>2'504'250</b>	5.4	<b>-7'349'704</b>	-15.4
Erträge Wertschriften und Anlagen		574'090	1.2	624'303	1.3
Kursbereinigung		2'327'992	5.0	-7'596'263	-15.9
Verwaltungskosten Vermögen		-397'831	-0.9	-377'744	-0.8
<b>Verwaltungsaufwand</b>	<b>7.2</b>	<b>-980'351</b>	-2.1	<b>-806'773</b>	-1.7
Verwaltungsaufwand WBV		-553'791	-1.2	-573'460	-1.2
Aufwand Stiftungsrat		-9'305	0.0	-6'791	0.0
Aufwand Experte für berufliche Vorsorge		-5'816	0.0	-5'493	0.0
Inkassospesen		-3'789	0.0	-4'489	0.0
Debitorenverluste		-174'784	-0.4	-895	0.0
Variation Rückstellung Debitorenverluste		-149'139	-0.3	-175'417	-0.4
Mitgliederkontrolle	2.7	-39'603	-0.1	-22'652	0.0
Revisionsstelle		-11'093	0.0	-11'093	0.0
Beitrag an die Aufsichtsbehörde (AS-SO)		-4'100	0.0	-4'250	0.0
Übriger Aufwand		-28'931	-0.1	-2'234	0.0
<b>Ertragsüberschuss (+) / der Aufwände (-)</b>		<b>14'763'374</b>	31.6	<b>-2'050'166</b>	-4.3

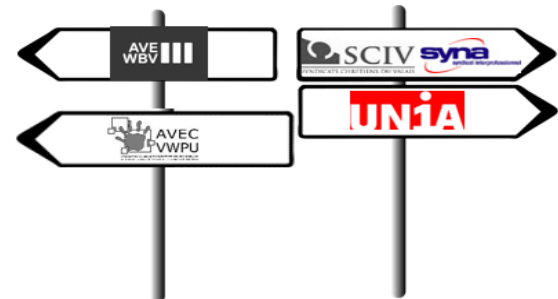
## 1 Grundlage und Organisation

### 1.1 Rechtsform und Zweck

Die Frühpensionskasse des Bauhauptgewerbes und der Plattenlegerunternehmungen des Kantons Wallis (RETABAT) ist eine Stiftung im Sinne der Artikel 80 ff. des schweizerischen Zivilgesetzbuchs und der Artikel 331 ff. des Obligationenrechts. Sie untersteht ihren Statuten und dem am 1. Juli 2000 in Kraft getretenen Reglement und ist unter dieser Firmenbezeichnung gemäss Veröffentlichung SHAB vom 29. Dezember 2000 im Handelsregister eingetragen.

Die Institution RETABAT ist auf Beschluss folgender Sozialpartner der Branchen des Bauhauptgewerbes und des Plattenlegergewerbes des Kantons Wallis gegründet worden:

- ◆ Walliser Baumeisterverband
- ◆ Walliser Verband der Plattenlegerunternehmungen
- ◆ Interprofessionelle Christliche Gewerkschaft Wallis
- ◆ Gewerkschaft Bau und Holz



Mit dem Ziel, Entlassungen und Arbeitslosigkeit älterer Arbeitnehmer zu verhindern, legen die Sozialpartner die Priorität für die Arbeitnehmer des Bauhauptgewerbes und der Plattenlegerunternehmungen auf die Frühpension vor dem ordentlichen Rentenalter. Dazu versichert die RETABAT diejenigen Personen, welche bei den angeschlossenen Unternehmen tätig sind, gegen die wirtschaftlichen Folgen einer Aufgabe ihrer Tätigkeit vor dem Erreichen des ordentlichen Rentenalters, indem sie ihnen Leistungen in Form einer Rente gewährt

### 1.2 BVG-Registrierung und Sicherheitsfonds

Die Kasse ist eine Institution, welche nicht an der Umsetzung des obligatorischen Versicherungssystems des BVG beteiligt ist. Sie ist unabhängig von den Vorsorgeeinrichtungen, bei welchen ihre Versicherten im Rahmen der obligatorischen beruflichen Vorsorge angeschlossen sind.

### 1.3 Angabe der Urkunden und Reglemente

<i>Grundlagen</i>	<i>Referenzjahr</i>
Stiftungsurkunde	2000
Statuten	2000
Verwaltungsvertrag mit dem WBV	2005
Gesamtarbeitsvertrag Frühpension	2019
Reglement über die versicherungsmathematischen Passiven	2015
Anlagereglement	2021
Vorsorgereglement	2021



## 1.4 Organisation - zuständige Mitglieder für das Geschäftsjahr zum 31.12.2022

### Stiftungsrat

Zengaffinen	Raoul	Präsident	2021 <sup>1</sup>	WBV	Kollektivunterschrift zu zweit
Carron	Blaise	Vizepräsident	2021 <sup>1</sup>	UNIA	Kollektivunterschrift zu zweit
Casili	Gianluca	Mitglied	2022 <sup>1</sup>	SYNA	ohne Unterschriftsberechtigung
Debons	Frédéric	Mitglied	2022 <sup>1</sup>	AVE	ohne Unterschriftsberechtigung
Dremelj	Martin	Mitglied	2020 <sup>1</sup>	UNIA	ohne Unterschriftsberechtigung
Frehner	Christian	Mitglied	2000 <sup>1</sup>	AVEC	ohne Unterschriftsberechtigung
Lambiel	Frédéric	Mitglied	2021 <sup>1</sup>	UNIA	ohne Unterschriftsberechtigung
Tissières	Bernard	Mitglied	2021 <sup>1</sup>	SCIV	ohne Unterschriftsberechtigung

<sup>1</sup> Beginn des Mandats

Der Stiftungsrat weist eine paritätische Struktur auf. Er besteht aus 8 Mitgliedern, von denen eine Hälfte die Arbeitgeberverbände und die andere Hälfte die Arbeitnehmerorganisationen vertritt. Sie werden für eine Dauer von vier Jahren gewählt und können wiedergewählt werden. Sie können jederzeit zurücktreten oder ihrem Mandat abberufen werden. Bei Erreichen des 65. Altersjahrs läuft ihr Mandat automatisch ab. Präsident und Vizepräsident sind 2021 für die Dauer von 4 Jahren gewählt worden.

## 1.5 Unterschriftsberechtigung

Der Präsident und der Vizepräsident des Stiftungsrats sowie der Verwalter der Kasse verfügen über die Kollektivunterschrift zu zweit.

## 1.6 Verwaltung und Administration

Blatter	Corinne	Buchhaltung	027/327.32.57	<a href="mailto:cblatter@ave-wbv.ch">cblatter@ave-wbv.ch</a>
Jacquemet	Marianne	Leistungen	027/327.32.43	<a href="mailto:mjacquemet@ave-wbv.ch">mjacquemet@ave-wbv.ch</a>
Jollien	Yvan	Verwaltung	027/327.32.16	<a href="mailto:yjollien@ave-wbv.ch">yjollien@ave-wbv.ch</a>
Zuber	Agnes	Leistungen	027/327.32.19	<a href="mailto:azuber@ave-wbv.ch">azuber@ave-wbv.ch</a>

## 1.7 Firmenbezeichnung und Firmensitz

Frühpensionskasse  
des Bauhauptgewerbes und der Plattenlegerunternehmen des Kantons Wallis  
Rue de l'Avenir 11  
1950 Sitten

027 327 32 40

[info@ave-wbv.ch](mailto:info@ave-wbv.ch)

<http://www.ave-wbv.ch>

## 1.8 Experten, Revisionsstelle und Aufsichtsbehörde

Experte für berufliche  
Vorsorge

**Pittet & Associés SA**  
H. Stéphane Riesen, Genf



Revisionsstelle

**Fiduciaire FIDAG SA**  
H. Christophe Pitteloud, Martinach



Aufsichts-  
behörde

**Westschweizer BVG- und  
Stiftungsaufsichtsbehörde (AS-SO)**  
Frau Sonia Bornand, Lausanne





### 1.9 Beschlüsse des Stiftungsrates im Jahr 2022

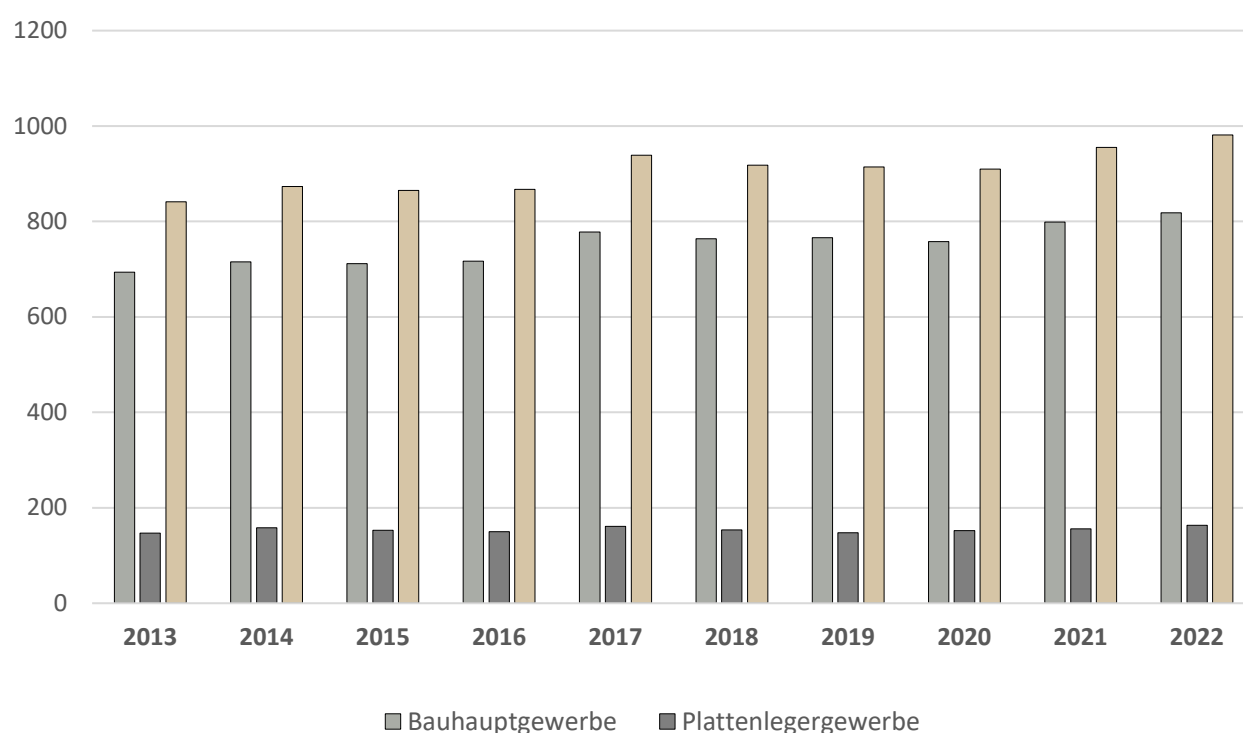
Im vergangenen Jahr hat der Stiftungsrat zwei Sitzungen abgehalten, am 13. Juni und am 7. November 2022. Er hat in diesem Rahmen folgende Themen behandelt:

- 📍 Genehmigung und Entlastung der Konten für das Jahr 2021, Integritätserklärung,
- 📍 Ernennung von H. Frédéric Debons als Arbeitgebermitglied, anstelle von H. Alain Métrailer,
- 📍 Ernennung von H. Gianluca Casili als Gewerkschaftsmitglied, anstelle von H. Juri Theler,
- 📍 finanzielle Zwischenlage 2022,
- 📍 Diskussion über die AHV-Reform und das Referenzalter bei der Gewährung von Leistungen,
- 📍 Untersuchung von Einzelfällen von Versicherten.



### 2.1 Angeschlossene Arbeitgeber pro Sektor

	2013	2014	2015	2016	2017	2018	2019	2020	2021	2022
Bauhauptgewerbe	694	715	712	717	778	764	766	758	799	818
Plattenlegergewerbe	147	158	153	150	161	154	148	152	156	163
<b>Total Arbeitgeber</b>	<b>841</b>	<b>873</b>	<b>865</b>	<b>867</b>	<b>939</b>	<b>918</b>	<b>914</b>	<b>910</b>	<b>955</b>	<b>981</b>



### 2.2 Aktive Mitglieder

	2013	2014	2015	2016	2017	2018	2019	2020	2021	2022
Männer, obligatorisch	9'781	9'713	9'385	8'980	8'987	9'089	8'769	8'980	9'440	10'019
Männer, fakultativ	383	352	364	394	319	345	340	282	252	241
<b>Totalbestand Männer</b>	<b>10'164</b>	<b>10'065</b>	<b>9'749</b>	<b>9'374</b>	<b>9'306</b>	<b>9'434</b>	<b>9'109</b>	<b>9'262</b>	<b>9'692</b>	<b>10'260</b>
Frauen, obligatorisch	4	3	24	33	35	28	29	32	51	51
Frauen, fakultativ	171	183	195	200	178	191	181	146	122	131
<b>Totalbestand Frauen</b>	<b>175</b>	<b>186</b>	<b>219</b>	<b>233</b>	<b>213</b>	<b>219</b>	<b>210</b>	<b>178</b>	<b>173</b>	<b>182</b>
<b>Total aktive Mitglieder</b>	<b>10'339</b>	<b>10'251</b>	<b>9'968</b>	<b>9'607</b>	<b>9'519</b>	<b>9'653</b>	<b>9'319</b>	<b>9'440</b>	<b>9'865</b>	<b>10'442</b>

2.3 Rentenbezüger

	2020 v1		2020v2		2021 v1		2021 v2		2022 v1		2022 v2	
<b>Potenziell</b>	197	100.0%	567	100.0%	199	100.0%	585	100.0%	232	100.0%	645	100.0%
Effectiv (60 Jahre)	87	44.2%	87	15.3%	81	40.7%	81	13.8%	100	43.1%	100	15.5%
Effectiv (61 Jahre)	68	34.5%	68	12.0%	74	37.2%	74	12.6%	65	28.0%	65	10.1%
Effectiv (62 Jahre)	25	12.7%	25	4.4%	6	3.0%	6	1.0%	18	7.8%	18	2.8%
Effectiv (63 Jahre)	1	0.5%	1	0.2%	2	1.0%	2	0.3%	1	0.4%	1	0.2%
Effectiv (64 Jahre)	6	3.0%	6	1.1%	4	2.0%	4	0.7%	0	0.0%	0	0.0%
<b>Total Frührentner</b>	<b>187</b>	<b>94.9%</b>	<b>187</b>	<b>33.0%</b>	<b>167</b>	<b>83.9%</b>	<b>167</b>	<b>28.5%</b>	<b>184</b>	<b>79.3%</b>	<b>184</b>	<b>28.5%</b>

Versicherte 2022	obl	fak	total
Aktive Versicherte	10'070	372	10'442
-davon Bauhauptgewerbe	9'680	339	10'019
-davon Plattenlegergewerbe	390	33	423
Versicherte externe Mitglieder	204	6	210
-davon Bauhauptgewerbe	202	5	207
-davon Plattenlegergewerbe	2	1	3
<b>Total der Versicherten</b>	<b>10'274</b>	<b>378</b>	<b>10'652</b>
-davon Bauhauptgewerbe	9'882	344	10'226
-davon Plattenlegergewerbe	392	34	426

Rentner 2022	obl	fac	total
5 Jahre vor AHV-Alter (M 1962 - W 1963)	105	0	105
4 Jahre vor AHV-Alter (M 1961 - W 1962)	148	0	148
3 Jahre vor AHV-Alter (M 1960 - W 1961)	186	11	197
2 Jahre vor AHV-Alter (M 1959 - W 1960)	171	5	176
1 Jahr vor AHV-Alter (M 1958 - W 1959)	173	17	190
<b>Total effektive Rentner 2022</b>	<b>783</b>	<b>33</b>	<b>816</b>
5 Jahre vor AHV-Alter (M 1962 - W 1963)	289	0	289
4 Jahre vor AHV-Alter (M 1961 - W 1962)	189	0	189
3 Jahre vor AHV-Alter (M 1960 - W 1961)	73	17	90
2 Jahre vor AHV-Alter (M 1959 - W 1960)	35	6	41
1 Jahr vor AHV-Alter (M 1958 - W 1959)	29	7	36
<b>Total potenzielle Rentner 2022</b>	<b>615</b>	<b>30</b>	<b>645</b>
5 Jahre vor AHV-Alter (M 1962 - W 1963)	100	0	100
4 Jahre vor AHV-Alter (M 1961 - W 1962)	65	1	66
3 Jahre vor AHV-Alter (M 1960 - W 1961)	18	9	27
2 Jahre vor AHV-Alter (M 1959 - W 1960)	1	1	2
1 Jahr vor AHV-Alter (M 1958 - W 1959)	0	0	0
<b>Total neue Rentner 2022</b>	<b>184</b>	<b>11</b>	<b>195</b>
5 Jahre vor AHV-Alter (M 1962 - W 1963)	34.6%	0.0%	34.6%
4 Jahre vor AHV-Alter (M 1961 - W 1962)	34.4%	0.0%	34.9%
3 Jahre vor AHV-Alter (M 1960 - W 1961)	24.7%	52.9%	30.0%
2 Jahre vor AHV-Alter (M 1959 - W 1960)	2.9%	16.7%	4.9%
1 Jahr vor AHV-Alter (M 1958 - W 1959)	0.0%	0.0%	0.0%
<b>Totalprozentsatz Rentenbezüger 2022</b>	<b>29.9%</b>	<b>36.7%</b>	<b>30.2%</b>

Andere Berechnungen:  $x \text{ auf } y = z\%$

2.4 Lohnmasse (in Tausend CHF)

	2016	2017	2018	2019	2020	2021	2022
Bauhauptgewerbe	497'852	480'640	487'168	468'287	479'322	491'033	502'407
Plattenlegergewerbe	21'980	22'968	22'017	22'416	22'630	23'165	23'954
<b>Total</b>	<b>519'831</b>	<b>503'609</b>	<b>509'185</b>	<b>490'703</b>	<b>501'952</b>	<b>514'198</b>	<b>526'361</b>
Entwicklung in %	-3.2	-3.1	+1.1	-3.6	+2.3	+2.4	+2.4



### 2.5 Beitragssatz (in %)

	2014	2015	2016	2017	2018	2019	2020	2021	2022
Bauhauptgewerbe	6.00	6.00	6.00	6.00	6.00	7.75	9.00	9.00	9.00
- davon Arbeitnehmeranteil	1.50	1.50	1.50	1.50	1.50	2.00	2.50	2.50	2.50
- davon Arbeitgeberanteil	4.50	4.50	4.50	4.50	4.50	5.75	6.50	6.50	6.50
Plattenlegergewerbe	6.00	6.00	6.00	6.00	6.00	7.75	9.00	9.00	9.00
- davon Arbeitnehmeranteil	1.50	1.50	1.50	1.50	1.50	2.00	2.50	2.50	2.50
- davon Arbeitgeberanteil	4.50	4.50	4.50	4.50	4.50	5.75	6.50	6.50	6.50

### 2.6 Gehälter und einkassierte Beiträge

	2021		2022	
	Löhne CHF	Beiträge CHF	Löhne CHF	Beiträge CHF
<b>Gesamte Beiträge</b>	<b>514'197'806</b>	<b>46'656'104</b>	<b>526'361'482</b>	<b>47'825'485</b>
<b>Laufendes Jahr</b>	<b>512'753'734</b>	<b>46'166'267</b>	<b>524'859'630</b>	<b>47'177'067</b>
Baugewerbe	489'696'292	44'091'097	500'877'477	45'018'673
Arbeitgeberanteil	353'669'544	31'843'570	379'065'288	32'513'486
Arbeitnehmeranteil	136'026'748	12'247'527	139'132'633	12'505'187
Plattenlegergewerbe	23'057'442	2'075'170	23'982'153	2'158'394
Arbeitgeberanteil	16'652'596	1'498'734	17'320'444	1'558'840
Arbeitnehmeranteil	6'404'845	576'436	6'661'709	599'554
<b>Rückwirkende Jahre</b>	<b>1'444'072</b>	<b>108'630</b>	<b>1'501'852</b>	<b>102'601</b>
Baugewerbe	1'336'934	99'349	1'529'937	104'287
Arbeitgeberanteil	1'002'700	74'512	1'147'452	78'215
Arbeitnehmeranteil	334'234	24'837	382'485	26'073
Plattenlegergewerbe	107'138	9'281	-28'085	-1'686
Arbeitgeberanteil	80'354	6'961	-21'064	-1'265
Arbeitnehmeranteil	26'786	2'320	-7'020	-422
<b>Beiträge externe Mitglieder</b>		<b>593'147</b>		<b>540'745</b>
Baugewerbe obligatorisch		520'159		498'028
Baugewerbe fakultativ		63'960		39'159
Plattenlegergewerbe obligatorisch		6'867		1'398
Plattenlegergewerbe fakultativ		2'160		2'160
<b>Rückwirkende Jahre Zeitarbeitsfirmen</b>		<b>-211'939</b>		<b>5'072</b>

### 2.7 Unternehmensprüfungen und treuhänderische Übernahmen

Die neue Unternehmensprüfung, die auf der Einmalabrechnung basiert, ist seit Herbst 2019 operativ. Die beiden beauftragten Treuhänder sind FIDAG SA für das französischsprachige Wallis und Steiner & Pfaffen AG für das Oberwallis. Bis zum 31. Dezember 2022 wurden 322 Kontrollen mit Gesamtkosten von CHF 22 652 durchgeführt, die zu Lohnübernahmen in Höhe von CHF 1 501 852 und CHF 112 745 an rückwirkenden Beiträgen führten.



### 3.1 Erläuterung des Vorsorgeplans gemäss Reglement

<b>Beginn des Anspruchs</b>	Möglich frühestens 5 Jahre vor dem Erreichen des ordentlichen AHV-Alters (3 Jahre für die freiwillig Versicherten).
<b>Vollrente</b>	Bei einer 20-jährigen Tätigkeit in einem dem GAV RETABAT unterstellten Unternehmen. Berechnung: 65% des durchschnittlichen Lohns der letzten 3 Jahre vor dem Bezug der Vorpensionierung, zuzüglich eines jährlichen Pauschalbetrags von CHF 4 000. Die monatliche Höchstrente pro Versicherten kann CHF 5 000 nicht übersteigen; zudem kann sie weder 80% des massgebenden Lohns noch CHF 60 000 pro Jahr übersteigen.
<b>Reduzierte Rente</b>	Wenn die berufliche Tätigkeit vor dem Tag des Leistungsanspruchs weniger als 20 Jahre in einem dem GAV Retabat unterstellten Unternehmen betragen hat. Berechnung: Reduktion der Rente um 5% pro fehlendes Jahr während der 10 ersten benötigten Tätigkeitsjahre und um 10% pro Jahr während der 10 letzten Tätigkeitsjahre (20 Jahre), zu den Anrechtsbedingungen, welche in einem dem GAV Retabat unterstellten Unternehmen festgelegt worden sind. Damit ein Jahr angerechnet wird, muss während mindestens 6 Monaten eine beitragspflichtige Tätigkeit ausgeübt werden. Die Reduktionen werden kumulativ und auch auf den jährlichen Pauschalbetrag von CHF 4 000 angewandt.
<b>Progressive Rente</b>	Der voll erwerbsfähige Versicherte, der seinen Beschäftigungsgrad in einem der Kasse angeschlossenen Betrieb reduzieren möchte, kann den Antrag auf Zahlung der Frühpensionsrente stellen, die dem reduzierten Beschäftigungsgrad entspricht. Berechnung: Sie wird durch die Reduktion des Betrags der Vollrente im Verhältnis zur Reduktion des Beschäftigungsgrads bestimmt.
<b>Halbe Rente</b>	Im ersten Jahr des Anrechts auf Leistungen (mit Ausnahme der freiwillig Versicherten) wird den Anspruchsberechtigten nur die Hälfte der Rente ausbezahlt. Der Betrag wird auf der Grundlage der Berechnung der Vollrente festgelegt. Das Einkommen kann durch eine Nebenerwerbstätigkeit ergänzt werden, deren Verdienst jedoch maximal die Hälfte des für die Berechnung der Rente massgebenden Lohns betragen darf.
<b>Rückstellung der Rente um 12 Monate</b>	Anspruchsberechtigte im Sinne von Art. 20 Abs. 1a, die ihren Anspruch vier Jahre vor Erreichen des ordentlichen Alters für den Bezug von Altersleistungen nach dem AHVG geltend machen, haben Anspruch auf eine Rente, die sich nach Art. 21 des Reglements bestimmt, zuzüglich 8%.
<b>Rückstellung der Rente um 24 Monate</b>	Anspruchsberechtigte im Sinne von Art. 20 Abs. 1a, die ihren Anspruch drei Jahre vor Erreichen des ordentlichen Alters für den Bezug von Altersleistungen nach dem AHVG geltend machen, haben Anspruch auf eine Rente, die sich nach Art. 21 des Reglements bestimmt, zuzüglich 16%.
<b>Ausschlussbedingungen</b>	<ul style="list-style-type: none"> <li>• Arbeitsunfähigkeit zu mindestens 70% im Sinne der IV</li> <li>• Arbeitslosigkeit ohne Aufrechterhalt der Versicherung</li> <li>• Nichtbezahlen der Beiträge</li> <li>• Austritt ohne Aufrechterhalt der Versicherung</li> </ul>
<b>BVG-Gutschriften</b>	In Höhe von 8% des massgebenden Lohnes.

### 3.2 Weitere Informationen zur Vorsorgetätigkeit

Ohne Gegenstand

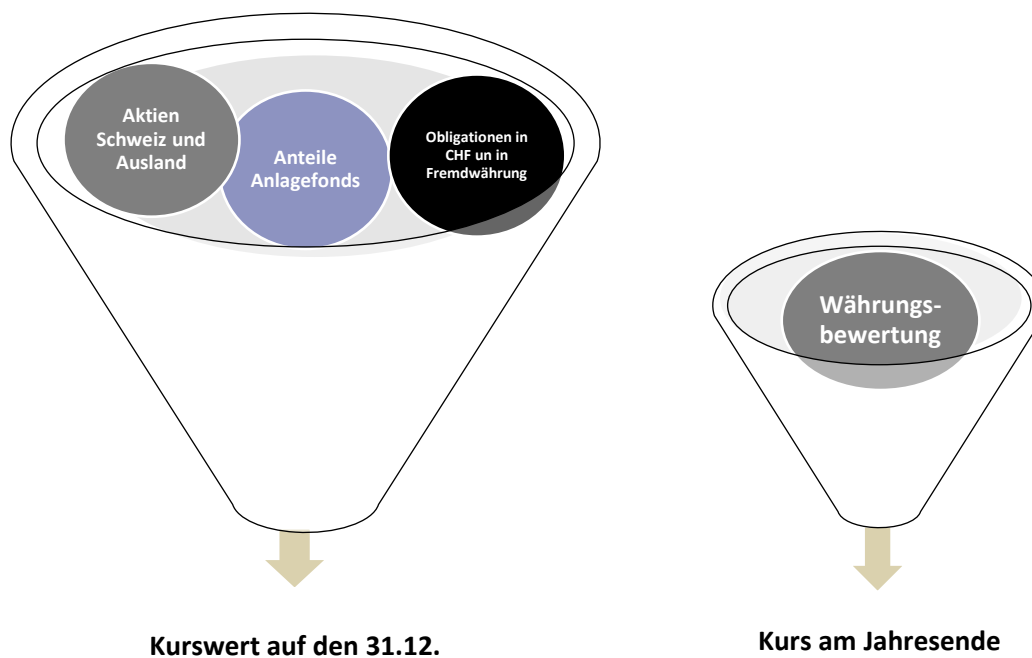
### 4.1 Bestätigung über Rechnungslegung nach Swiss Gaap FER 26

Die Buchhaltungsnorm *Swiss Gaap FER 26* bezweckt die Vereinheitlichung der Buchhaltung und der Nomenklatur in den Vorsorgeeinrichtungen und demzufolge eine verbesserte Transparenz. Sie ist seit dem 1. Januar 2005 obligatorisch.

### 4.2 Buchführungs- und Bewertungsgrundsätze

Für die Bewertungsmethode gilt der Grundsatz von "True and fair view", das heisst, die Jahresrechnung muss am Bilanzstichtag ein den tatsächlichen Verhältnissen entsprechendes Bild vermitteln.

Retabat evaluiert ihre Wertschriften anhand des Marktwerts gemäss folgendem Schema:



In den Jahren 2022 und 2021 verfügte die Stiftung über keine direkten Anlagen in Immobilienwerten.

### 4.3 Änderung von Grundsätzen bei Bewertung, Buchführung und Rechnungslegung

#### Wertschwankungsreserve [WSR ]

Die Wertschwankungsreserve (WSR) soll auf der Grundlage von wirtschaftlichen und finanziellen Überlegungen die Risiken in Bezug auf die Vermögenswerte der Institution abdecken. Der angewandte optimale Reservesatz für jede Anlagekategorie befindet sich im Anhang E des Anlagereglements.

Das Geschäftsjahr 2022 hat mit einem Aufwandüberschuss von CHF 2 050 166 ( CHF 14 763 374 in 2021) und eine Unterdeckung von CHF 29 979 415 (CHF 27 929 250 am 31. Dezember 2021), keine Aufstockung der Wertschwankungsreserve ermöglicht [siehe Kapitel 6.7].

#### Berechnung und Anrechnung des Deckungskapitals der Versicherten

Bis und im Jahr 2013 wandte die Kasse das Ausgabenumlageverfahren an, bei dem die Beiträge während eines Jahres dazu dienen, die Leistungen desselben Jahres abzudecken. In der Bilanz stand keine mathematische Reserve oder technische Rückstellung. Gleichzeitig mit der Einführung der Sanierungsmassnahmen hat der Stiftungsrat beschlossen, auf das System der Aufteilung des Deckungskapitals zu wechseln, bei dem das Vermögen der Kasse die Verpflichtungen gegenüber den Rentenbezüglern abdecken muss. Da die Kasse nicht verpflichtet ist, bei einer vorzeitigen Kündigung Austrittsleistungen zu entrichten, bildet sie jedoch keine Reserve für die aktiven Versicherten. Die Jahresrechnung 2014 hat in den Passiven erstmals eine vom anerkannten BVG-Experten berechnete mathematische Reserve für das Vorsorgekapital der Rentenbezüglern anstelle des Vermögens ausgewiesen. Im Jahr 2022 wurde diese Rückstellung um CHF 4 269 032 erhöht (reduziert um CHF 2 378 089 in 2021), so dass die Summe der Vorsorgekapitalien der Renter am 31. Dezember 2022 CHF 92 783 488 beträgt (CHF 88 514 456 am 31. Dezember 2021).

### 5.1 Art der Risikodeckung, Rückversicherung - Art. 67 BVG

Obwohl die Stiftung Retabat nicht an der Umsetzung des obligatorischen BVG-Systems beteiligt ist und folglich nicht im Register der beruflichen Vorsorge verzeichnet ist, wendet sie für die Risikokontrolle einen ähnlichen Grundsatz an. Retabat übernimmt selbst die Risiken der Frühpension, welche sie abdeckt. Trotzdem hat der Stiftungsrat einen anerkannten Experten für berufliche Vorsorge bezeichnet, der auf Anfrage periodisch ermitteln soll, ob die reglementarischen versicherungstechnischen Bestimmungen in Bezug auf die Leistungen und auf die Finanzierung der Kasse mit den gesetzlichen Vorschriften übereinstimmt.

### 5.2 Entwicklung und Verzinsung des Sparguthaben

Die RETABAT baut kein Vorsorgekapital zugunsten ihrer aktiven Versicherten auf. Sobald jedoch ein Versicherter eine Frühpension bezieht, übernimmt die Kasse die von der Vorsorgeeinrichtung der 2. Säule zugewiesenen Altersgutschriften zu einem Satz von höchstens 8% (11.5% bis 2019).

### 5.3 Summe der Altersguthaben nach BVG

Ohne Gegenstand

### 5.4 Ergebnis des versicherungstechnischen Gutachtens per 31. Dezember 2019

Obwohl die Situation per 31. Dezember 2019 mit einer Unterdeckung von 41.4% und einem Defizit von CHF 52.1 Mio. nicht zufriedenstellend ist, zeigt die Betrachtung der prognostizierten Entwicklung dass das erwartete Wachstum des Deckungsgrades, ab 2027, d.h. vor dem ersten möglichen Auslaufen des GAV RETABAT, zu einem Wert von über 100% führen wird.

Der Experte für berufliche Vorsorge empfiehlt dem Stiftungsrat:

- ◆ den Beitrag ab dem 1.ten Januar 2020 auf 9% zu erhöhen,
- ◆ die Entwicklung der Anzahl der Beitragszahler und Rentenempfänger zu überwachen, um Abweichungen von den Prognosen zu erkennen,
- ◆ besonders auf die Entwicklung dieser Parameter und des Deckungsgrad zu achten, um die entsprechenden Massnahmen anzupassen.

### 5.5 Technische Grundlagen und andere versicherungstechnisch relevanten Annahmen

Die vom anerkannten BVG-Experten berücksichtigten Hypothesen zur Bestimmung des Vorsorgekapitals und der technischen Rückstellungen sind im Reglement über die versicherungstechnischen Passiven enthalten.

### 5.6 Änderung von technischen Grundlagen und Annahmen

Ohne Gegenstand

### 5.7 Arbeitgeber-Beitragsreserve ohne Verwendungsverzicht

Ohne Gegenstand

### 5.8 Bestimmung des verfügbaren Vermögens BVV2 auf den 31. Dezember

	31.12.2021	31.12.2022
Flüssige Mittel	5'155'781	4'976'829
Kurzfristige Forderungen	10'054'133	11'720'133
Wertschriften und Anlagen	46'708'500	47'131'425
Aktive Rechnungsabgrenzung	-	1'529
Fremdkapital	-926'855	-746'328
Passive Rechnungsabgrenzung	-406'353	-279'515
<b>Vermögen vor Bildung der Reserven</b>	<b>60'585'206</b>	<b>62'804'073</b>
Vorsorgekapitalien	-88'514'456	-92'783'488
<b>Wertschwankungsreserve [WSR]</b>	<b>-</b>	<b>-</b>
<b>Überziehung gemäss BVV2</b>	<b>-27'929'250</b>	<b>-29'979'415</b>



### 5.9 Bestimmung des Deckungsgrads der Verpflichtungen

Der Deckungsgrad gibt Auskunft über die Kapazität der Kasse, ihre Vorsorgeverpflichtungen einzuhalten. Ein Wert über 100% bedeutet, dass das Vermögen grösser ist als die Verpflichtungen und die Kasse über eine genügende Deckung verfügt. Bei einem Wert unter 100% sind die Verpflichtungen hingegen nicht vollständig gedeckt.

	31.12.2018	31.12.2019	31.12.2020	31.12.2021	<b>31.12.2022</b>
	CHF	CHF	CHF	CHF	CHF
Vermögen vor Bildung der Reserven	29'084'118	36'732'122	48'199'922	60'585'206	62'804'073
Vorsorgekapitalien	-82'730'945	-88'817'837	-90'892'545	-88'514'456	-92'783'488
Wertschwankungsreserve [WSR]	0	0	0	0	0
Total der Verpflichtungen	-82'730'945	-88'817'837	-90'892'545	-88'514'456	-92'783'488
<b>Deckungsgrad in %</b>	<b>35.20</b>	<b>41.36</b>	<b>53.03</b>	<b>68.45</b>	<b>67.69</b>

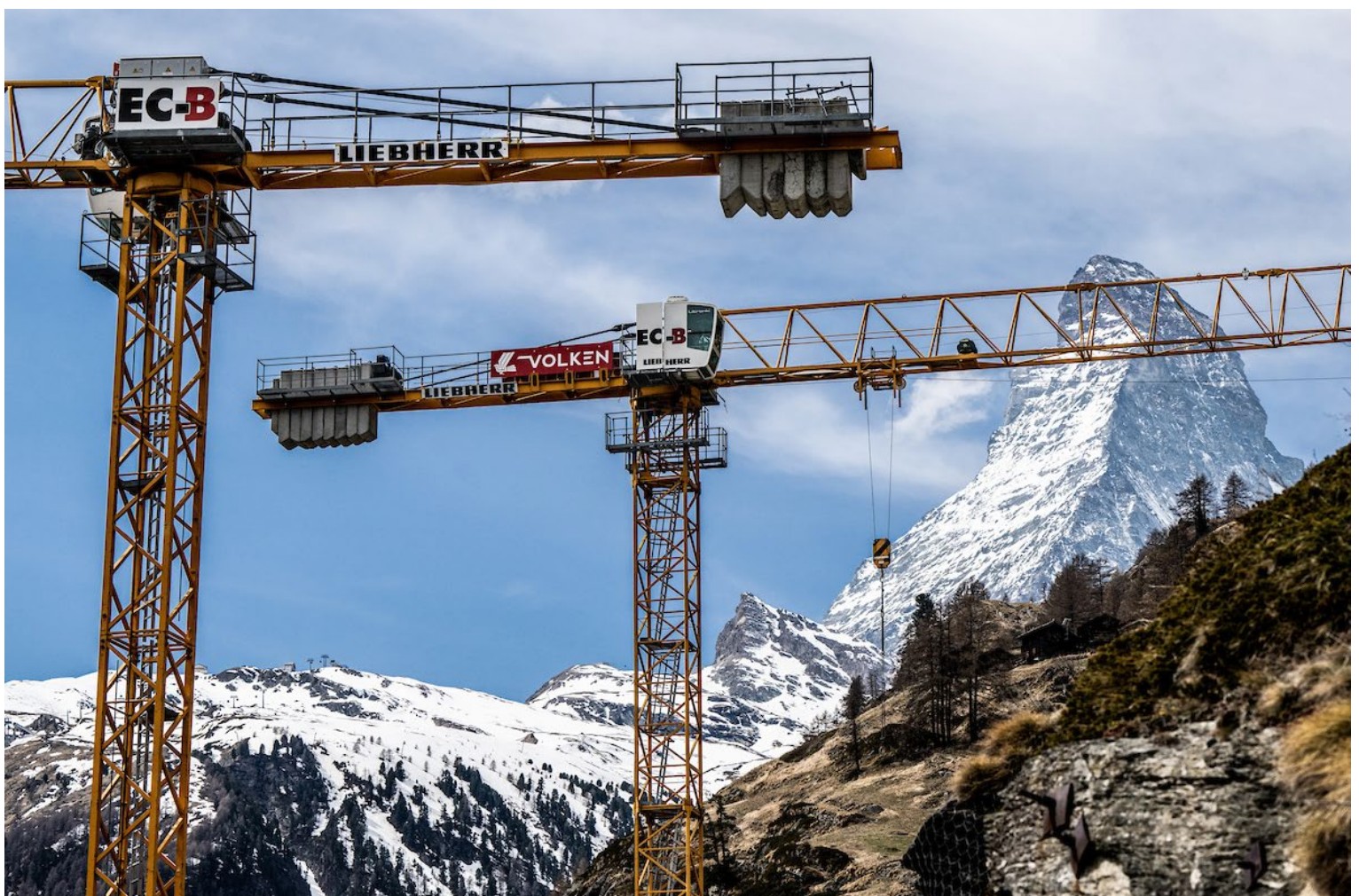
### 5.10 Ergebnis der Massnahmen

Eine erste Erhöhung des Beitragssatzes von +0.7% (von 5.3% auf 6.0%), welche am 1. Januar 2014 eingeführt wurde, hatte einen positiven Effekt auf die Beitragseinnahmen: +CHF 3'796'000 Ende 2014, +CHF 3'789'000 Ende 2015, +CHF 3'639'000 Ende 2016, +CHF 3'535'000 Ende 2017 und CHF 3'564'000 am 31. Dezember 2018.

Die zweite Erhöhung wurde ab dem 1. Januar 2019 eingeführt (von 6.0% auf 7.75%) und hatte eine bedeutende Auswirkung auf die Beitragseinnahmen, denn diese verbesserten sich um + CHF 8'587'295 Ende 2019, und dies trotz einer Verringerung der Lohnmasse um -3.6% (CHF -18'482'396).

Die dritte Erhöhung auf 9% trat am 1. Januar 2020 in Kraft und hat die Beitragseinnahmen ebenfalls positiv beeinflusst mit einer Erhöhung von CHF 7'119'969 d.h. +18.5%, für eine um 2.4% ansteigende Lohnmasse.

Die am 1. März 2014 eingeführten Massnahmen im Zusammenhang mit der Kürzung der Leistungen haben einen positiven Effekt auf die Konten. Es ist jedoch schwieriger zu prognostizieren, da nicht genau bekannt ist, inwieweit sich die Absenkung der Altersrente im ersten Jahr auf das Verhalten der Versicherten bei der Wahl des Renteneintrittsalters ausgewirkt hat.





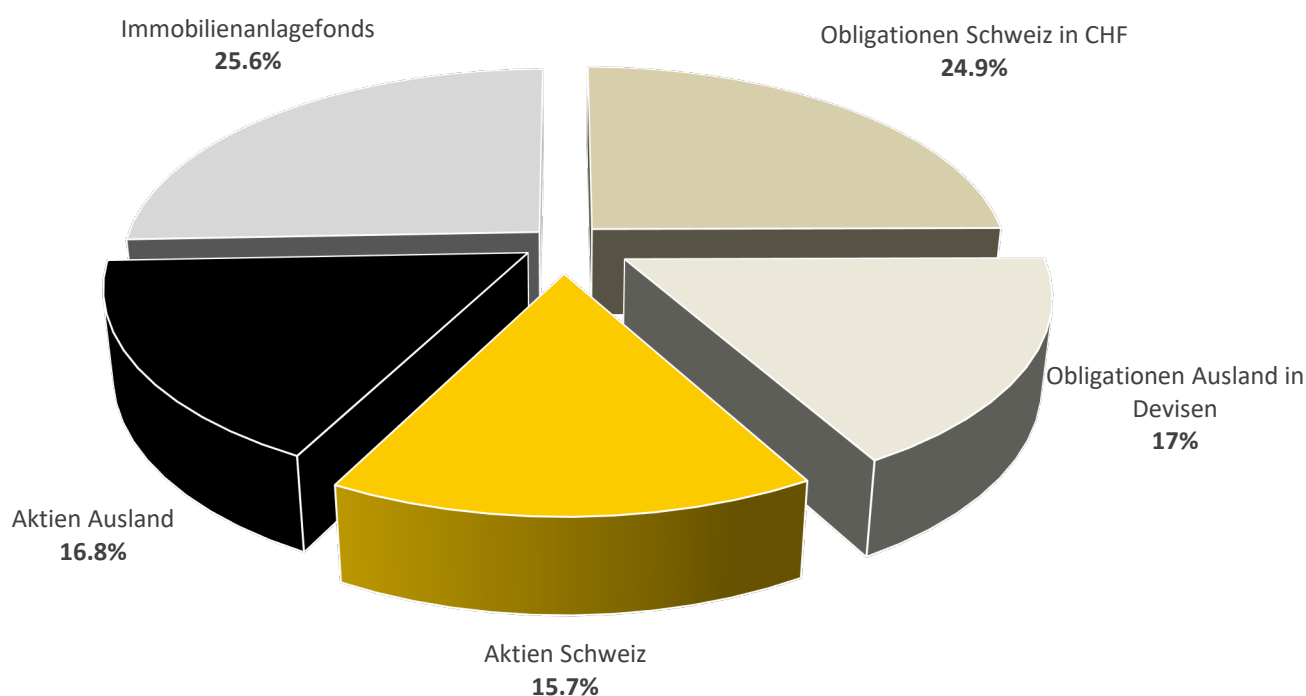
### 6.1 Organisation der Anlagetätigkeit, Anlagereglement

Die Anlagen der Stiftung erfolgen gemäss den gesetzlichen Vorschriften. Die Verwaltung der Wertschriften obliegt direkt der Administration.

Im Hinblick auf den Kurswert [ohne flüssige Mittel] beläuft sich das Gesamtvermögen auf den 31. Dezember 2022 auf CHF 47 131 425 gegen CHF 46 708 500 Ende 2021, das heisst eine Erhöhung von CHF 422 925.

Angesichts der Entwicklung des Portfolios und der Empfehlung des Versicherungsmathematikers wurde eine neue strategische Allokation im Jahr 2021 beschlossen.

Anlagekategorie	31.12.2022		Strategische Allokation		
	in CHF	in%	Mindesgrenze	Neutral	Höchstgrenze
Obligationen in CHF	11'740'020	24.9%	16.0%	25.0%	34.0%
Obligationen Ausland in Devisen	8'002'123	17.0%	9.0%	17.0%	25.0%
<b>Total flüssige Mittel und Obligationen</b>	<b>19'742'143</b>	<b>41.9%</b>	<b>25.0%</b>	<b>42.0%</b>	<b>59.0%</b>
Aktien Schweiz	7'403'982	15.7%	8.0%	14.0%	20.0%
Aktien Ausland	7'910'516	16.8%	12.0%	17.0%	22.0%
<b>Total Aktien</b>	<b>15'314'498</b>	<b>32.5%</b>	<b>20.0%</b>	<b>31.0%</b>	<b>42.0%</b>
Alternative Produkte	0	0.0%	0.0%	2.0%	4.0%
<b>Total alternative Produkte</b>	<b>0</b>	<b>0.0%</b>	<b>0.0%</b>	<b>2.0%</b>	<b>4.0%</b>
Direkte Immobilien	0	0.0%	0.0%	0.0%	0.0%
Immobilienanlagefonds	12'074'784	25.6%	14.0%	25.0%	30.0%
<b>Total Immobilien</b>	<b>12'074'784</b>	<b>25.6%</b>	<b>14.0%</b>	<b>25.0%</b>	<b>30.0%</b>
<b>Vermögensallokation</b>	<b>47'131'425</b>	<b>100.0%</b>		<b>100.0%</b>	
Flüssige Mittel	4'976'829				
Forderungen gegenüber Dritte	128'178				
Anlagen beim Arbeitgeber	11'591'955				
<b>Total Anlagen</b>	<b>63'828'387</b>				
Andere diverse Aktiven	1'529				
<b>Total Aktiven</b>	<b>63'829'916</b>				



## 6.2 Anlagereglement

Eine neue strategische Allokation wurde ab dem Geschäftsjahr 2021 eingeführt [Punkt 6.1 der Beilage zu den Konten].

## 6.3 Loyalität in der Vermögensverwaltung

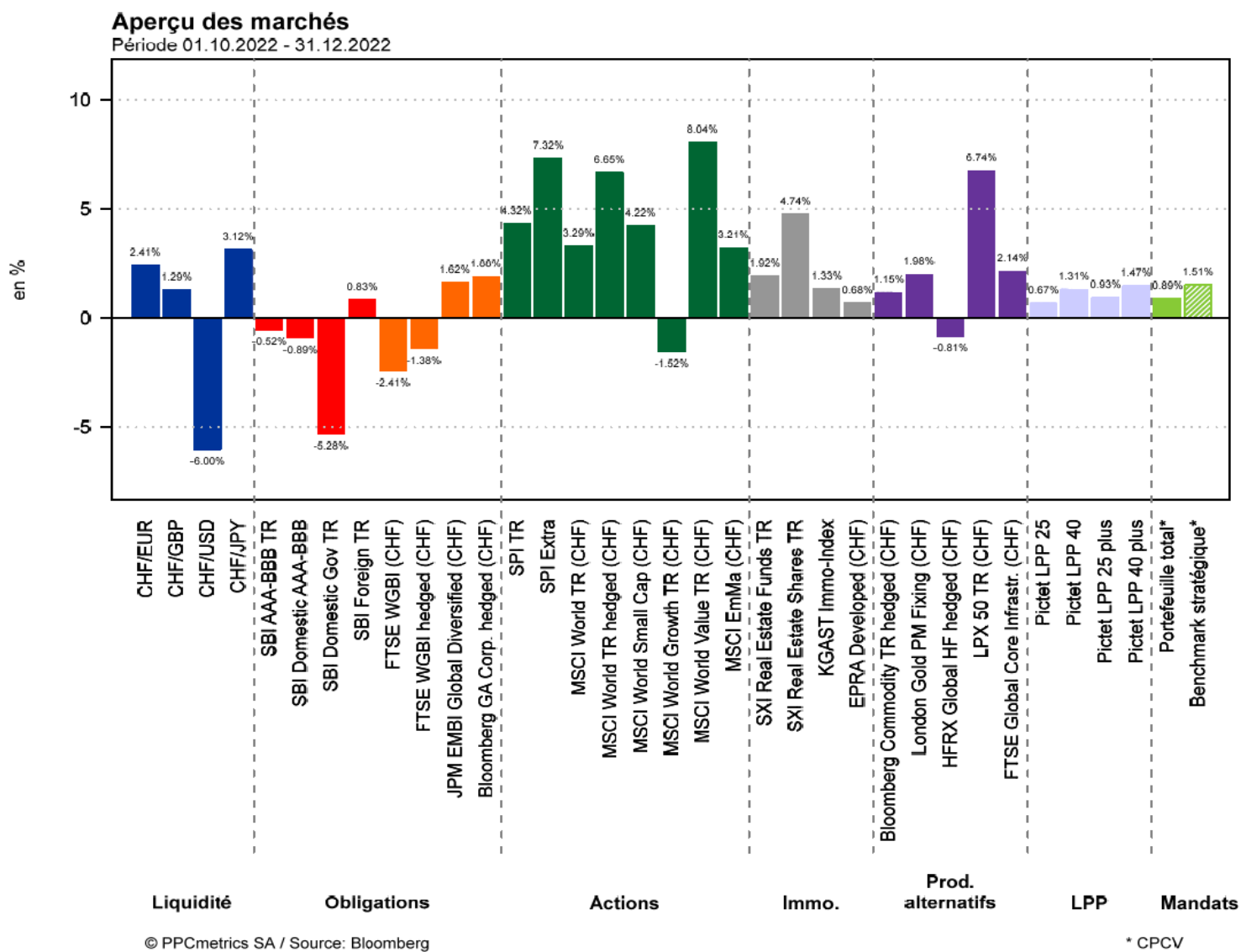
Die Mitglieder des Stiftungsrats und der Verwalter haben gemäss den Artikeln 48k und 48l der BVV2 schriftlich erklärt, dass im Zusammenhang mit der Geschäftsführung und Vermögensverwaltung der Kasse weder ein ungerechtfertigter persönlicher Vorteil noch eine Interessenverbindung besteht.

## 6.4 Jährliche Marktperformance

In diesem Jahr verzeichneten die Finanzmärkte in allen Anlageklassen deutlich rückläufige Renditen.

Die Performance des Portfolios ist im Kapitel 6.10 detailliert dargestellt.

Anlagekategorie	Referenzindex	2017	2018	2019	2020	2021	2022
Obligationen in CHF	SBI AAA-BBB TR	0.13%	0.07%	3.05%	0.90%	-1.82%	-12.10%
Obligationen in Fremdw.	FTSE GBI ex CHF	-0.22%	-0.60%	4.02%	4.47%	-3.37%	-15.22%
Unternehmensobligationen in Fremdw.	Bloomberg Global	1.72%	-4.22%	8.78%	6.43%	-1.96%	-16.75%
Obligationen Schwellenländer	JE Morgan EMBI Global	2.90%	-7.35%	11.20%	3.31%	-3.04%	-20.33%
Aktien Schweiz	SPI	19.92%	-8.57%	30.59%	3.82%	23.38%	-16.48%
Aktien Ausland	MSCI World ex CH net	17.34%	-7.64%	25.27%	5.92%	25.65%	-16.87%
Auslandsaktien Small Cap	MSCI World Small Cap Net	13.63%	-12.86%	23.96%	5.86%	19.32%	-17.50%
Schwellenmärkte	MSCI EM Net	31.68%	-13.59%	16.33%	7.99%	0.46%	-18.86%



**6.5 Verwendung von Erweiterungen mit Berichtsergebnis (Art. 59 BVV2)**

Ohne Gegenstand

**6.6 Vermögensverwaltungskosten [Total Expense Ratio T.E.R.] und Transparenz der Anlagen**

Der Betrag unter der T.E.R. Satz jeder Kollektivanlage sind transparent ermittelt worden, so ist ein Betrag von CHF 224 885 (CHF 234 218 in 2021), welcher dem gesamten T.E.R. entspricht und unter Punkt 6.10 detailliert dargelegt ist, in jeder Anlage zulasten des Finanzaufwands und auf der Gegenseite als Finanzertrag verbucht worden. Die Anlagen sind zu 100% transparent.

**6.7 Ziel und Berechnung der Wertschwankungsreserve (WSR) - Artikel 48e BVV2**

Das Ziel der Wertschwankungsreserve wird gemäss Anhang E des Anlagereglements berechnet.

Anlagekategorie	Buchungswert	Rervesatz	Reserveziel
	CHF		CHF
Obligationen Schweiz in CHF	11'740'020	5%	587'001
Obligationen Ausland in Devisen	8'002'123	10%	800'212
Aktien Schweiz	7'403'982	30%	2'221'195
Aktien Ausland	7'910'516	30%	2'373'155
Immobilienanlagefonds	12'074'784	10%	1'207'478
<b>Total</b>	<b>47'131'425</b>		<b>7'189'041</b>

Das Reserveziel beträgt CHF 7 189 041 zum 31. Dezember 2022 gegen CHF 7 733 565 in 2021. Da die Kasse sich in einer Unterdeckung befindet, konnte die WSR nicht gebildet werden.

**6.8 Derivative Finanzinstrumente**

Ohne Gegenstand

**6.9 Marktwert und Vertragspartner der Wertpapiere unter "Securities lending"**

Ohne Gegenstand

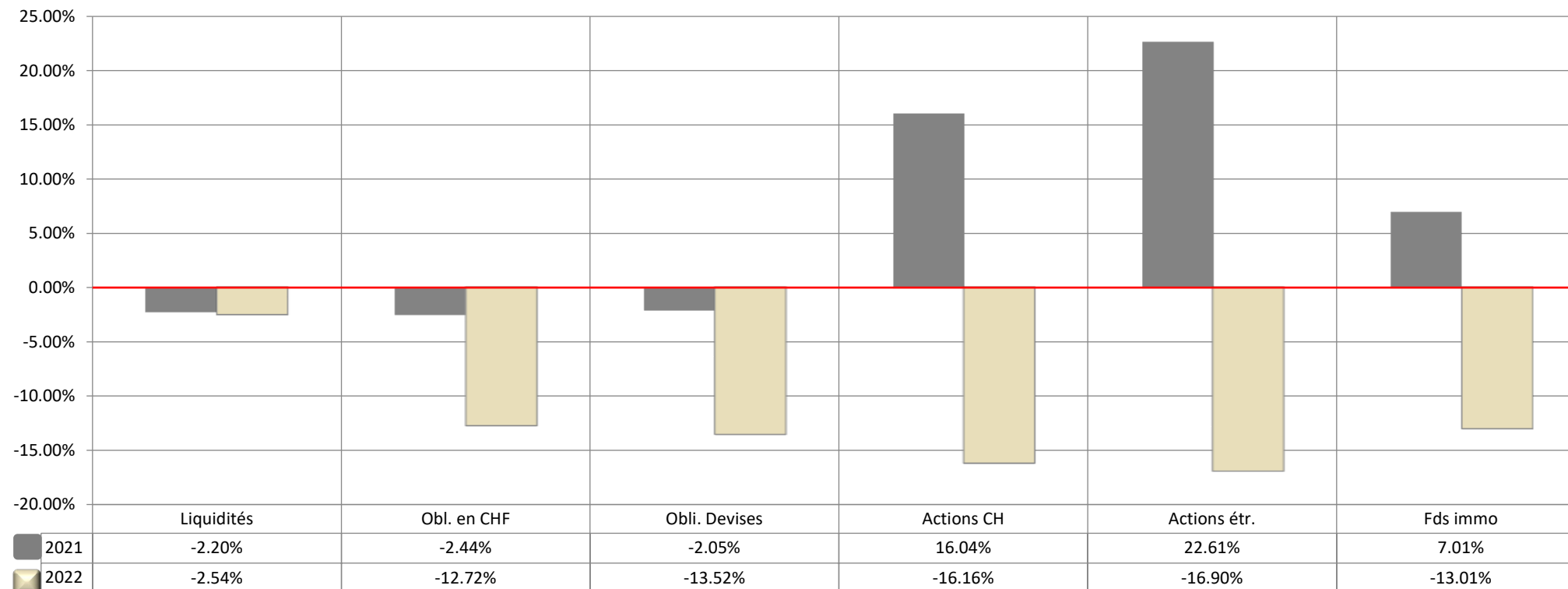


### 6.10 Résultats nets des placements (en CHF)

	Flüssige Mittel	Obl. CHF	Obl. Ausl. Fremdw.	Aktien CHF	Aktien Schwellenmärkte	Immo CH CHF	2022	2021	2020
<b>Erträge Wertschriften und Anlagen</b>	<b>0</b>	<b>36'958</b>	<b>22'468</b>	<b>192'637</b>	<b>117'523</b>	<b>254'717</b>	<b>624'303</b>	<b>574'090</b>	<b>384'888</b>
Zinserträge	0	0	2'238	0	0	0	2'238	85'479	92'875
Dividenden	0	0	0	149'979	100'120	147'081	397'181	279'837	158'799
Verkaufsergebnisse	0	0	0	0	0	0	0	-25'443	0
Durch TER Kosten kompensierte Einkünfte	0	36'958	20'230	42'657	17'403	107'636	224'885	234'218	133'214
<b>Kursbereinigung</b>	<b>0</b>	<b>-1'488'285</b>	<b>-1'021'552</b>	<b>-1'546'451</b>	<b>-1'694'492</b>	<b>-1'845'483</b>	<b>-7'596'263</b>	<b>2'327'992</b>	<b>780'482</b>
Kursgewinne	0	0	0	0	0	0	0	2'765'582	858'611
Kursverluste	0	-1'488'285	-1'021'552	-1'546'451	-1'694'492	-1'845'483	-7'596'263	-437'590	-78'129
<b>Vermögensverwaltungskosten</b>	<b>-130'484</b>	<b>-40'465</b>	<b>-31'603</b>	<b>-43'932</b>	<b>-18'676</b>	<b>-112'585</b>	<b>-377'744</b>	<b>-397'831</b>	<b>-225'638</b>
Verwalter und Depositäre [TER]	0	-36'958	-20'230	-42'657	-17'403	-107'636	-224'885	-234'218	-133'214
Transaktionen und Steuern [inkl. Gebühren]	-130'484	-3'507	-11'373	-1'275	-1'272	-4'949	-152'860	-163'614	-92'423
Andere Kosten [SC]	0	0	0	0	0	0	0	0	0
<b>Netto-Ergebnis aus Anlagen <sup>a</sup></b>	<b>-130'484</b>	<b>-1'491'792</b>	<b>-1'030'687</b>	<b>-1'397'746</b>	<b>-1'595'644</b>	<b>-1'703'351</b>	<b>-7'349'704</b>	<b>2'504'250</b>	<b>939'733</b>
Portfolio auf den 01.01 <sup>b</sup>	5'155'781	10'221'337	6'209'319	8'495'248	9'373'660	12'408'936	46'708'500	37'776'246	32'138'649
Portfolio auf den 31.12 <sup>c</sup>	4'976'829	11'740'020	8'002'123	7'403'982	7'910'516	12'074'784	47'131'425	46'708'500	37'776'246
<b>Netto-Performance in % <sup>[a/((b+c-a)/2)]</sup></b>	<b>-2.54</b>	<b>-12.72</b>	<b>-13.52</b>	<b>-16.16</b>	<b>-16.90</b>	<b>-13.01</b>	<b>-14.53</b>	<b>6.11</b>	<b>2.72</b>
Kostentransparente Anlagen	4'976'829	11'740'020	8'002'123	7'403'982	7'910'516	12'074'784	47'131'425	46'708'500	37'776'246
Transparenz der Anlagen	100.00	100.00	100.00	100.00	100.00	100.00	100.00	100.00	100.00
TER Kosten, in % des Portfolios auf den 31.12	0.00	0.31	0.25	0.58	0.22	0.89	0.48	0.50	0.35
Gebühren, in % des Portfolios auf den 31.12	2.62	0.03	0.14	0.02	0.02	0.04	0.32	0.35	0.24
Andere Kosten SC, in % des Portfolios auf den 31	0.00	0.00	0.00	0.00	0.00	0.00	0.00	0.00	0.00
Vermögensverwaltungskosten, Total in %	2.62	0.34	0.39	0.59	0.24	0.93	0.80	0.85	0.60



6.11 Performance pro Anlagekategorie, Vergleich laufendes Jahr (2022) mit Vorjahr (2021)



6.12 Terminkredit

Ohne Gegenstand

6.13 Arbeitgeber-Beitragsreserve

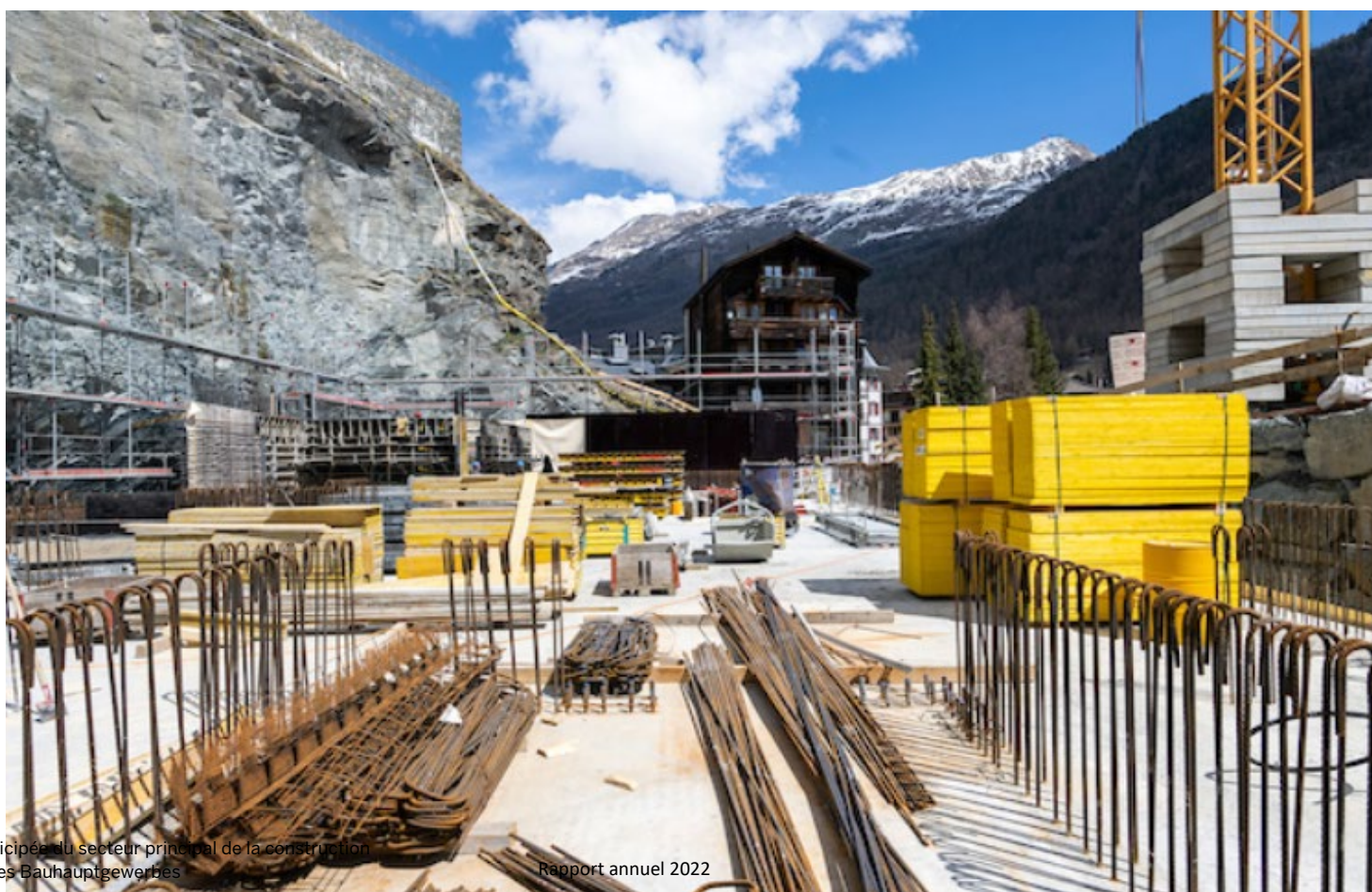
Ohne Gegenstand

6.14 Ausübung des Stimmrechts der Aktionäre

Aufgrund der Einführung der Verordnung gegen übermässige Vergütungen bei börsenkotierten Aktiengesellschaften müssen die Vorsorgeeinrichtungen seit 2015 ihre Stimmrechte bei Generalversammlungen von börsenkotierten Unternehmen mit Sitz in der Schweiz ausüben. Die Verantwortung der Ausübung des Stimmrechts liegt beim Stiftungsrat. Auf Anfrage der Versicherten steht ein Jahresbericht über die Abstimmungen zur Verfügung.

7.1 Erläuterung gewisser Positionen der Bilanz	31.12.2021	31.12.2022
	CHF	CHF
<b>Banken c/c</b>	<b>3'937'233</b>	<b>4'246'665</b>
Walliser Kantonalbank	3'937'233	4'246'665
<b>Debitoren Mitglieder</b>	<b>9'734'734</b>	<b>11'316'575</b>
Debitoren Mitglieder	10'563'952	11'753'934
Zurückzahlende Beiträge	879'595	698'801
- Delkredere <sup>1</sup>	-1'708'813	-1'136'160
<b>Kontokorrentkonto WBV</b>	<b>47'260</b>	<b>47'527</b>
Saldovortrag	31'232	47'260
Verwaltungskosten, inkl. MwSt.	553'791	573'460
Aktonozahlungen Verwaltung	-500'000	-577'260
Regelung von Betreibungen / diverse Debitoren	-86'671	-25'375
Entschädigungen und Sitzungskosten	9'305	6'791
Kosten für die Kontrolle der Mitglieder	39'603	22'652
<b>Aktive Rechnungsabgrenzung</b>	<b>0</b>	<b>1'529</b>
Im Voraus erhaltene Leistungen	0	1'529
<b>Passive Rechnungsabgrenzung</b>	<b>406'353</b>	<b>279'515</b>
Transitorische Zahlungseingänge	3'665	-88'960
Zu erhaltende Leistungen	6'997	4'031
Externe Mitglieder	395'691	364'444

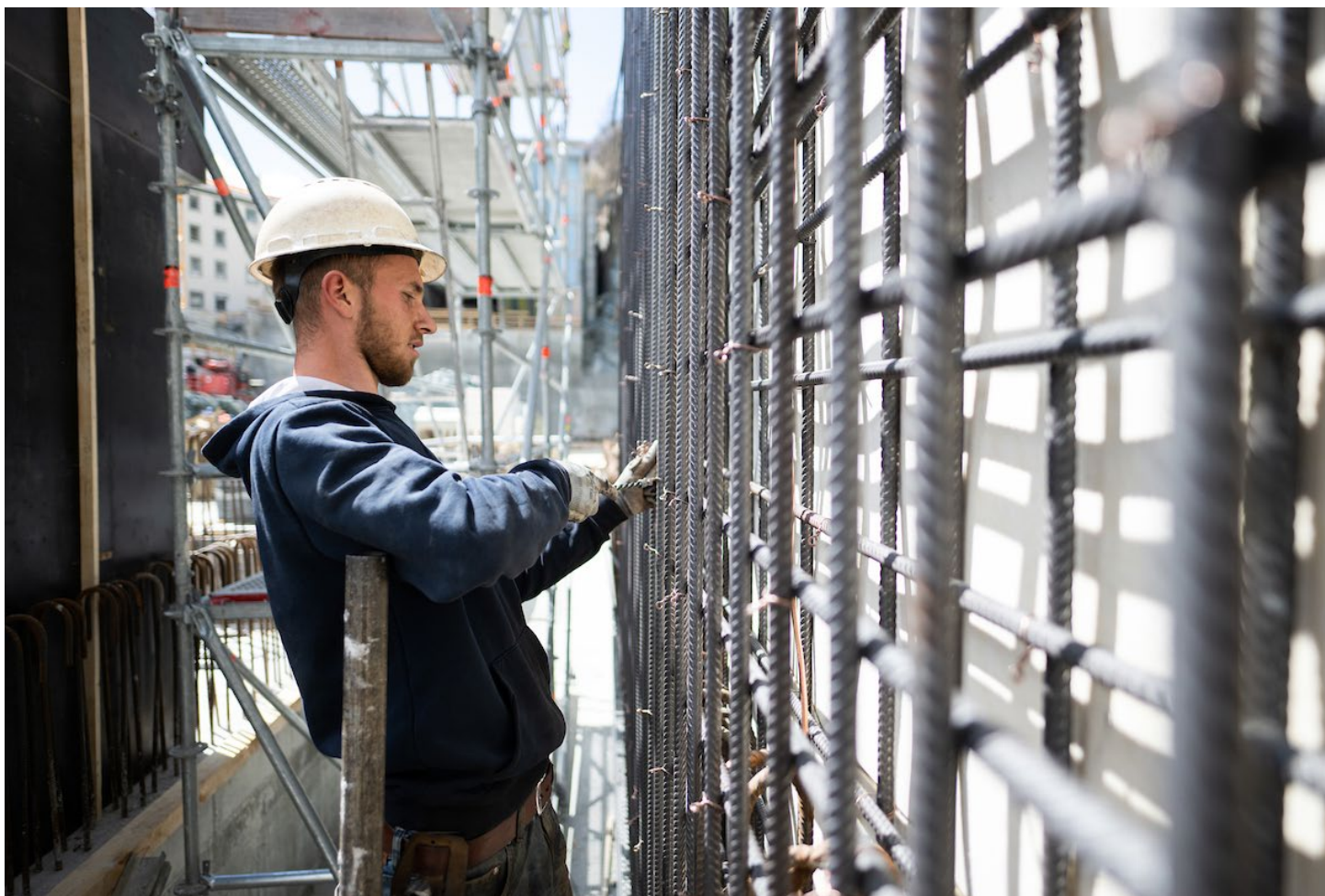
<sup>1</sup> Die Rückstellung "Delkredere" berücksichtigt den Streitfall mit gewissen Temporärfirmen [Anfechtung Beitragserhöhung von 5.3% auf 6%], sowie andere Versicherte welche die Allgemeinverbindlicherklärung des GAV anfechten. Sie wurde unter Berücksichtigung einer Rückstellung für Konkurse und Betreibungen zum 31. Dezember 2021, sowie einer 5%igen Zuweisung auf den Saldo der nicht rückgestellten Schuldner festgelegt. Zum 31. Dezember 2022 wurde die Rückstellung um CHF 572 653 verringert um Ende 2022 CHF 1 136 160 zu erreichen. Sie wurde auf der Grundlage einer detaillierten Analyse der noch offenen Debitorensalden berechnet.





7.2 Erläuterung gewisser Positionen der Gewinn-u. Verlustrechnung	2021	2022
	CHF	CHF
<b>Bildung (+) und Auflösung (-) von Vorsorgekapitalien und technischen Rückstellungen</b>	<b>2'378'089</b>	<b>-4'269'032</b>
Bildung/Auflösung Vorsorgekapitalien Rentner 4.3	2'378'089	-4'269'032
<b>Verwaltungsaufwand</b>	<b>-980'351</b>	<b>-806'773</b>
Gebühren Postfinance   PCK 17-58510-2	-2'579	-2'008
Revisionsstelle	-11'093	-11'093
Mitgliederkontrolle	-39'603	-22'652
Sitzungen des Stiftungsrats	-9'305	-6'791
Verwaltungsaufwand WBV <sup>1</sup>	-553'791	-573'460
Versicherungstechnisches Gutachten	-5'816	-5'493
Beitrag an die Aufsichtsbehörde (AS-SO)	-4'100	-4'250
Sonstiger Aufwand / Herausgabe Reglement	-26'352	-226
Inkassokosten	-3'789	-4'489
Veränderung Rückstellung Debitorenverluste	-149'139	-175'417
Debitorenverluste	-174'784	-895

<sup>1</sup> Die vom Walliser Baumeisterverband (WBV) berechneten Verwaltungskosten betragen 1 Promille sämtlicher einkassierten Beträge (+ MwSt. 7.7%, und schliessen Nachforderungen aufgrund von treuhänderischen Kontrollen und ergänzenden Abrechnungen ein).

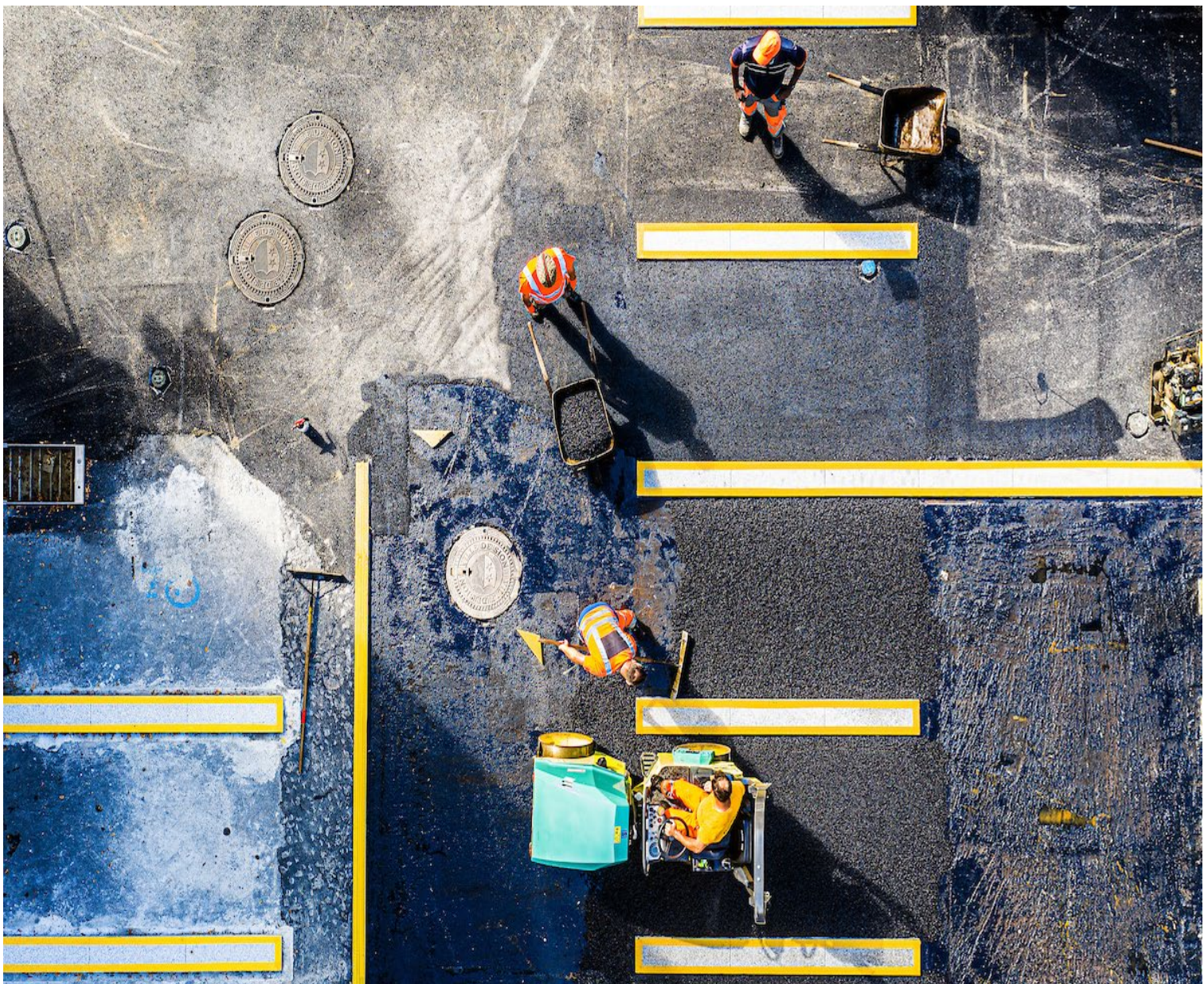




### 8.1 An die Westschweizer BVG-Stiftungsaufsichtsbehörde [AS-SO] gesendete Korrespondenzen

In Ihrer Korrespondenz vom 13. Juli 2022 hat die RETABAT der AS-SO folgende Dokumente zukommen lassen:

- ⌚ Die von allen Mitgliedern des Stiftungsrats und dem Verwalter unterzeichnete Erklärung über Interessen und die Abgabe von finanziellen Vorteilen;
- ⌚ den Jahresbericht für das Jahr 2021;
- ⌚ den Bericht der Revisionsstelle Fidag Fiduciaire SA für die Jahresrechnung 2021;
- ⌚ den Auszug des Protokolls welches die Annahme der Jahresrechnung 2021 durch den Stiftungsrat bestätigt;
- ⌚ die Bescheinigung und den versicherungsmathematischen Bericht des Experten Pittet Associés SA, im Sinne des Artikels 41a BVV2;
- ⌚ das Formular über die "Einhaltung der Artikel 51b, 51c und 53a BVG".





**9.1 Unterdeckung - Erläuterung der getroffenen Massnahmen (Art. 44 BVV2)**

Siehe Punkte 5.9 und 5.10

**9.2 Verwendungsverzicht des Arbeitgebers auf Arbeitgeber-Beitragsreserve**

Ohne Gegenstand

**9.3 Teilliquidation**

Ohne Gegenstand

**9.4 Darlehen auf Policen**

Ohne Gegenstand

**9.5 Separate Accounts**

Ohne Gegenstand

**9.6 Verpfändung von Aktiven**

Ohne Gegenstand

**9.7 Solidarhaftung und Bürgschaften**

Ohne Gegenstand

**9.8 Laufende Rechtsverfahren**

Ohne Gegenstand

**9.9 Abgeschlossene Rechtsverfahren**

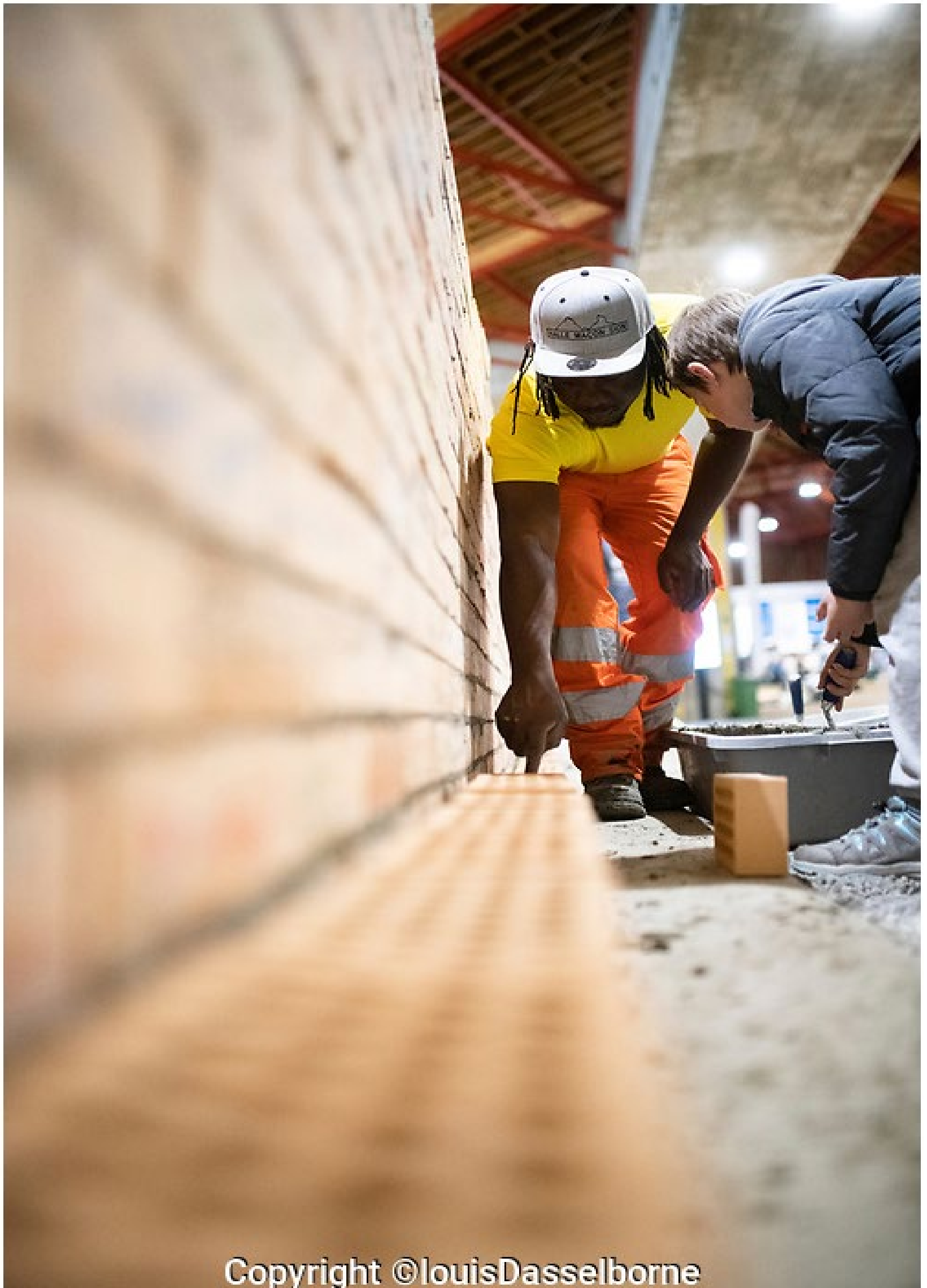
Ohne Gegenstand

**9.10 Besondere Geschäftsvorfälle und Vermögensaktionen**

Ohne Gegenstand



Ohne Gegenstand.



Copyright ©louisDasselborne



**RETABAT**  
**Frühpensionskasse**  
**des Bauhauptgewerbes**

WBV  
Walliser Baumeisterverband  
Rue de l'Avenir 11  
Postfach 62  
1951 Sitten

Corinne Blatter  
027 327 32 57  
[cblatter@ave-wbv.ch](mailto:cblatter@ave-wbv.ch)

Ausgabe 30. Mai 2023

Illustrationen: © *Olivier Maire*